

Tuenhakijan perusopas 2016

Sisällysluettelo

1. Johdanto	3
2. Tuenhakijan muistilista	7
3. Hakijan tukikelpoisuus	10
4. Aktiiviviljelijä	17
5. Tukien hakeminen	22
6. Maatalousmaa, perus- ja kasvulohkot	30
7. Peruslohkon korvauskelpoisuus	40
8. Täydentävät ehdot	43
9. Valvonta	44
10. Tukien maksaminen	51
11. Neuvo2020 neuvonta	55
Muutokset hakuoppaassa 2016	57
Lukuohjeet ja tulostus	62
Julkaisun tiedot	63

1. Johdanto

Tämä on uusi Tuenhakijan perusopas 2016. Oppaassa on kerrottu maa- ja puutarhatalouden tukiin ja korvauksiin liittyvistä yleisistä asioista, kuten tukihaun aikatauluista, tuenhakijalle asetetuista ehdoista, määräajoista, perus- ja kasvulohkoihin liittyvistä tiedoista sekä tukien maksamisesta ja valvonnasta. Tarkempaa tietoa eri tuista, korvauksista ja palkkioista saat kunkin tukityypin omasta oppaasta.

Päätukihakuun kuuluvien ja samaan aikaan haettavien tukien oppaat on koottu Hakuopas 2016 sivulle osoitteeseen www.mavi.fi/hakuopas Muiden tukien oppaat löydät osoitteesta www.mavi.fi¹ → Oppaat ja ohjeet → Viljelijä².

Tutustu hakumateriaaleihin ennen tukihakemuksen tekoa. Turvaat itsellesi kuuluvat oikeudet tuensaajana täyttämällä hakemukset ja niihin liittyvät lomakkeet huolellisesti ja palauttamalla ne oikeaan aikaan ja paikkaan.

Saat lisätietoja tuista ja niiden hakemisesta

- kuntasi/ maaseutuhallinnon yhteistointialueesi (jäljempänä YT-alue) maaseutuelinkeinoviranomaiselta
- elinkeino-, liikenne-, ympäristökeskuksesta (jäljempänä ELY-keskukset)
- Maaseutuvirastosta (jäljempänä Mavista)

- maa- ja metsätalousministeriöstä (jäljempänä MMM)
- Ahvenanmaan valtionvirastosta. Ahvenanmaalla luonnonhaittakorvauksesta ja maatalouden ympäristökorvauksesta antaa tietoja Ahvenanmaan maakuntahallitus.

Hakumateriaali vuonna 2016

Saat viljelijänä huhtikuun alussa postissa ilmoituksen tukihaun alkamisesta ja maatalon esitäyttötulosteen. Tukihakuun tarvittavat ajantasaiset tiedot ovat Mavin internet-sivuilla osoitteessa **www.mavi.fi**³.

Voit hakea useimpia tuista sähköisesti Vipupalvelussa osoitteessa <https://vipu.mavi.fi>⁴. Vipupalvelusta on kerrottu lisää luvussa 5.2⁵.

Hae päätukihaussa auki olevia tukia 15.6.2016 mennessä sähköisesti Vipupalvelussa tai palauttamalla paperilomakkeet kuntasi maaseutuelinkeinoviranomaiselle. Joissain kansallisissa tuissa ja erikoistuissa liitteillä voi olla myös muita määräaikoja.

Palauta tarvittavat liitteet (valtakirjat, kartat, kaupparekisteriotteet ym.) määräaikaan mennessä maatalon sijaintikunnan maaseutuelinkeinoviranomaiselle.

Saanko jostain paperisia tukihakulomakkeita ja materiaaleja?

¹<http://www.mavi.fi>

²<http://www.mavi.fi/fi/oppaat-ja-lomakkeet/viljelijä/Sivut/default.aspx>

³<http://www.mavi.fi>

⁴<https://vipu.mavi.fi/>

⁵<https://ruokavirasto.mobiezone.fi/zine/175/article-3088>

⁶<http://www.suomi.fi/lomakkeet>

- Internetistä osoitteesta www.suomi.fi/lomakkeet⁶ hakusanalla "mavi+lomakenumero" esimerkiksi "mavi101A"
- Voit tulostaa oppaat osoitteesta www.mavi.fi/hakuopas⁷.

Päätukihaun tukihakemukseen kuuluvat seuraavat lomakkeet

- Tukihakemus 101B
- Tukihakemuksen kasvulohkolomake 102B

Jos vuonna 2015 ilmoittamiisi tietoihin on tullut muutoksia, palauta myös

- Maatilalomake 101A (palauta aina, jos tilalla on siipikarjaa tai hevosia)
- Maatilan osalliset 101D
- Tukihakemuksen peruslohkolomake 102A
- Peruslohkojen muutoslomake 102C

Mitä tukia voin hakea 15.6. mennessä?

Päätukihakemus: Vipu tai lomake 101B

- Perustuki ja viherryttämistuki
- Nuoren viljelijän tuki (EU)
- Peltokasvipalkkio
- Sika- ja siipikarjatalouden tuotannosta irrotettu tuki
- Sokerijuurikkaan kansallinen tuki
- Luonnonhaittakorvaus
- Luonnonhaittakorvauksen kotieläinkorotus
- Ympäristökorvausten (sitoumus ja sopimus) ja/tai erityistukisopimusten

maksua

- Luomukorvauksen maksua
- Pohjoinen hehtaarituki (C1-C4)
- Nuorten viljelijöiden tuki (C1-C4)
- Yleinen hehtaarituki (C2p-C4).

Muut hakemukset

- Eläinten hyvinvointikorvauksen maksu (Vipu tai lomake 409).
- Osallistumisilmoitus nautojen, lampaiden ja vuohien EU:n eläinpalkkioiden ja/tai kansallisten kotieläintukien tukijärjestelmiin (Vipu tai lomake 184)
- Ei-tuotannolliset investoinnit (lomakkeet 195 ja 196)
- Tukioikeuksien haku kansallisesta varannosta (lomake 189)
- Luomukorvaus: uusi sitoumus ja lisäalat (lomake 215)
- Uudet ympäristösopimukset (ks. luku Ympäristösopimukset⁸).

Rekisteritietojen julkisuus ja luovuttaminen

Pääosa maaseutuelinkeinohallinnon tietojärjestelmään tallennetuista tiedoista on julkisia. Tietojen ja asiakirjojen julkisuuteen, niiden luovuttamiseen ja luovuttamisesta mahdollisesti perittäviin maksuihin sovelletaan viranomaisten toiminnan julkisuudesta annettua lakia (621/1999, julkisuuslaki) ja henkilötietojen käsittelyyn henkilötietolakia (523/1999).

Maaseutuelinkeinohallinnon tietojärjestelmässä olevista tiedoista salassa pidettäviä ovat: 1) asiakasta koskevat luottotiedot, 2)

⁷<http://www.mavi.fi/hakuopas>

⁸<https://ruokavirasto.mobiezone.fi/zine-article/ymparistokorvaus-ymparistosopimukset/>

tiedot valtiontakauksista ja 3) takauksen kohteena olevien lainojen määrästä sekä 4) lainamuotoisiin tukiin liittyvät tiedot lainojen määrästä.

Euroopan maatalouden tukirahastosta ja Euroopan maaseudun kehittämisen maatalousrahastosta maksetut tuet vuodelta 2015 julkaistaan Internet-hakupalvelussa osoitteessa <https://tietopalvelu.mavi.fi/>⁹. Tietoja voi tarkastella hakupalvelussa joko kalenteri- tai varainhoitovuosittain. EU:n varainhoitovuosi on vuoden mittainen jakso (16.10.–15.10.). Tietoja ei julkaista, jos kaikkien em. rahastojen kautta saamiesi tukien tukisumma vuodessa on enintään 1250 euroa. Kokonaan kansallisesti rahoitettuja tukia ei julkaista, koska EU-säädökset tukien julkaisemisesta koskevat vain EU-rahastoista maksettuja tukia. Komission tavoitteena on lisätä maaseuturahastojen käytön läpinäkyvyyttä, minä vuoksi komissio edellyttää, että myös yksityishenkilöiden tukitiedot julkaistaan.

Tukitietoja voidaan käyttää muun muassa tutkimustoiminnassa. Lisäksi Euroopan unionin ja jäsenvaltioiden tarkastus- ja tutkintaelimet voivat käsitellä tuensaajien henkilö- ja tukitietoja.

Julkaistavat tiedot:

- tuensaajan nimi
- verotuskunta
- maataloustukirahastosta ja maaseuturahastosta maksetut tuet

Tietojen luovuttaminen

Maaseutuelinkeinohallinnon tietojärjestelmässä olevien rekisteritietojen ja/tai asiakirjojen luovuttamisesta päättää asian-

omainen viranomainen (Evira, Mavi, Luke, ELY-keskus ja kunnan maaseutuelinkeinoveranomainen) oman viranomaistehtävänsä osalta.

Maaseutuelinkeinohallinnon tietojärjestelmästä voidaan luovuttaa yhteystietojasi (nimi, osoite, puhelinnumero, sähköpostiosoite) suoramarkkinointia ja mielipide- tai markkinatutkimusta varten, jos olet antanut siihen suostumuksesi. Luovutuksessa saa käyttää valintaperusteena tietojärjestelmään talletettuja henkilötietoja sekä sijainti-, pinta-ala- ja tuotantosuuntatietoja. Suostumuksen tietojen luovuttamiseen markkinointitarkoituksiin voit antaa Vipussa kohdassa *Omat tiedot* tai Maatilalomakkeella 101D. Vastaavalla tavalla voit antaa suostumuksesi tietojen luovuttamiseen neuvonnallisiin tarkoituksiin.

Mavin internetsivuilla on lisätietoa Mavin rekistereistä, tiedonluovutuspyynnöstä ja tiedonluovutuksen maksullisuudesta www.mavi.fi¹⁰ → Tietoa meistä → Tietopalvelut¹¹. Tiedonluovutuspyynnön tekemisessä on suositeltavaa käyttää mainitulta sivulta löytyvää tiedonluovutuslomaketta.

Turvakielto

Mavi saa tiedon väestötietorekisteriin ilmoittamastasi turvakiellosta järjestelmäänsä. Lisätietoja turvakiellosta ja sen hakemisesta saat maistraatista.

Rekisteröidyn (tuenhakijan) oikeudet

Maaseutuelinkeinohallinnon tietojärjestelmään kerätään henkilötietoja viranomais tehtävien hoitamista varten. Sinulla on oikeus saada henkilötietolaissa (523/1999) mainittuja tietoja kuten esimerkiksi tiedot rekisterinpitäjästä, henkilötietojen käsittelyn

⁹<https://tietopalvelu.mavi.fi/>

¹⁰<http://www.mavi.fi>

¹¹<http://www.mavi.fi/fi/tietoa-meista/tietopalvelut/Sivut/default.aspx>

tarkoituksesta sekä tietojen säännönmukaisista luovutuksista. Lisäksi sinulla on oikeus tarkistaa omat tietojärjestelmään tallennetut tietosi ja pyytää korjaamaan virheelliset

tiedot. Tarkistuspyynnön voit esittää kunnan maaseutuelinkeinoviranomaiselle kirjallisesti tai suullisesti.

2. Tuenhakijan muistilista

Sähköisesti hakevan muistilista

1. Jos tilasi osallistietoihin on tullut muutoksia, ilmoita uusien osallisten tiedot ja poistuneet osalliset lomakkeella 101D. Jos ensisijainen viljelijä tilalla vaihtuu, päivitä käyttöoikeudet lomakkeella 457 ja palauta se kuntaan. Tämän jälkeen ensisijainen viljelijä voi lisätä ja muokata Vipu-palvelun asiointioikeuksia ja päivittää osallisten yhteystietoja.
2. Voit perustaa uusia lohkoja sekä tehdä peruslohkojen jakamisia ja yhdistämiä valitsemalla Vipu-palvelun etusivulta *Sähköinen asiointi* -linkistä *Peruslohkomuutokset*-osion. Osiossa pääset tekemään muokkaukset suoraan sähköiseen karttaan. Muutokset lähtevät kuntaan käsiteltäväksi ja digitoitavaksi. Erillistä karttaliitettä ei tarvitse palauttaa kuntaan. Tee nämä muutokset ennen kuin siirryt päätukihakemuksen tekemiseen, jotta kunta ehtii tarkistaa lohkomuutokset ja saat oikeat tiedot hakemukseesi. Suosittelemme, että teet lohkomuutokset **ennen 30.4.2016**.
3. Aloita sähköisen hakemuksen tekeminen valitsemalla Vipu-palvelun etusivulta *Sähköinen asiointi* -kohta. Siirry *Päätukihaku*-osioon. Voit valita eri esitäyttövaihtoehtoista itsellesi sopivimman.
4. Voit tehdä peruslohkolle rajakorjauksen *Päätukihaku* -osiossa samaan aikaan kun jätät tukihakemuksen. Lähetä päätukihaun hakemus ajoissa, jotta kunta voi varmistaa rajakorjauksen hyväksymisen ennen 15.6.2016. Jos rajakorjaus hylätään kunnassa 15.6 jälkeen, voit korjata lohkon kasvulohkotiedot sen jälkeen vain paperilla.
5. Aloita päätukihakemuksen täyttäminen lohkotiedoista. Voit ilmoittaa samalla kertaa peruslohkon ja kasvulohkon tiedot. Tässä kohdassa voit valita käytetäänkö viime vuoden kasvulohkotietoja, viljelysuunnitteluohjelmistosta tuotuja tietoja vai haluatko täyttää tiedot uudelleen. Tässä vaiheessa sovellus ohjaa myös tarvittaessa piirtämään kasvulohkot.
6. Ilmoita hallinnan siirroista, eli pellon ostosta, myynnistä ja vuokraamisesta viimeistään 15.6.2016 lisäämällä peruslohkoja hallintaasi tai poistamalla lohkoja hallinnastasi. Toiminnot ovat mahdollisia *Päätukihaku*- ja *Peruslohkomuutokset* -osioissa.
7. Voit palauttaa hakemuksen karttaliitteet sähköisesti lukuun ottamatta yhteiskäyttölohkojen kasvulohkokarttoja, jotka pitää palauttaa paperilla. Muita tukihaun liitteitä et voi palauttaa sähköisesti.
8. Ilmoita lohkotietojen ilmoittamisen jälkeen maatilasi tiedot.
9. Merkitse kaikki hakemasi tuet *Täytä tukihakemus* -välilehdellä. Hae tällä välilehdellä myös ympäristösitoumuksen, ympäristösopimusten, edellisen ohjelmakauden ympäristötuen erityistukisopimusten ja luonnonmukaisen tuotannon korvauksen maksua, jos

- olet sitoutunut kyseisiin korvauksiin vuonna 2015 tai aiemmin.
10. Kaikkia tukia ei voi hakea Sähköisen asioinnin päätukihaku -osiossa. Jätä tarvittaessa osallistumisilmoitus EU:n eläinpalkkioiden ja kansallisten kotieläintukien järjestelmiin. Nämä sähköisen asioinnin erilliset osiot vaativat kaikki oman käsittelyyn lähettämisenä. Eläinten hyvinvointikorvauksen maksuhakemuksen voi jättää vain paperilla lomakkeella 409. Hakemus tulee palauttaa kuntaan **viimeistään 15.6.2016**.
 11. Siirry ennen sähköisen hakemuksen lähettämistä *Vipuneuvoja*-osioon, jossa sovellus ilmoittaa, jos hakemuksellasi on merkittäviä virheitä tai ristiriitaisuuksia. Vipuneuvojassa näet myös, täyttyvätkö maatilasi viherryttämistuen monipuolistamisvaatimukset ja ekologisen alan velvoite. Vipuneuvoja ei tarkista kaikkia tukien ehtoja. Sivulla on linkki yhteenvetoon, jossa on lueteltu Vipuneuvojan tarkastamat asiat.
 12. Et voi muuttaa sähköisesti maatilasi tilatunnusta, sijaintikuntaa, kuntanumeroa, kuntaosaa ja juridista muotoa. Ilmoita nämä muutokset paperilomakkeella 101A kuntaan **viimeistään 15.6.2016**.
 13. **Lähetä hakemukset hyvissä ajoin ennen viimeistä hakupäivää.** Häiriöitä tietojen lähettämiseen voi aiheutua esimerkiksi sähkökatkojen, tietokoneen toimimattomuuden tai palvelimen häiriöiden takia. Jos haluat muuttaa jo palauttamaasi hakemusta, peruuta hakemus, tee tarvittavat muutokset ja lähetä hakemus uudelleen. Uusi hakemus korvaa aina aikaisemman.
 14. Olet itse vastuussa hakemuksesi perillemenosta. Saat hakemuksen lähettämistä kuittausviestin antamaasi sähköpostiosoitteeseen. Jos kuittaus ei sähköpostitse tule, voit varmistaa hakemuksen perillemenon kunnasta. Kuittaus voi jäädä saamatta esimerkiksi virheellisen sähköpostiosoitteen takia. Säilytä sähköisen hakemuksen onnistuneesta lähettamisestä saamasi vastaanottoviesti ainakin kuluvan vuoden loppuun saakka tai tulosta se arkistointia varten. Anna vastaanottoilmoitus tiedoksi muille maatilasi omistajille.
 15. Kun olet palauttanut hakemuksen, voit tulostaa tai tallentaa yhteenvedon hakemuksesi tiedoista *Yhteenveto ja lähetys* -välilehdellä. Yhteenvedon tallentaminen on tärkeää, jos hakemuksen lähettämässä tapahtuu virhe. Hakemus on lähtenyt, jos hakemuksen oikeaan yläkulmaan on tulostunut lähetysajankohta.
 16. Voit muuttaa tai perua hakemuksen Hakuajan jälkeen voit muuttaa tai perua hakemuksen vain paperilomakkeella.
 17. **Palauta sähköinen hakemus viimeistään 15.6.2016 klo 23.59.** Et voi jättää sähköistä hakemusta myöhästyneenä. Toiminta myöhästynyt hakemus kuntaan paperilomakkeella. Ylivoimainen este tulkitaan samalla tavalla sähköisessä ja paperilomakkeilla tehtävässä tukihaussa: sen tulee olla ennalta arvaamaton ja viljelijän vaikutusmahdollisuuksien ulkopuolella. Ylivoimainen este tutkitaan aina tapauskohtaisesti ja asetusten mukaisesti. Esimerkiksi palvelimen häiriöitä, sähkökatkoa tai tietokoneen toimimattomuutta ei voida ensisijaisesti tulkita yli-

voimaiseksi esteeksi. Lue lisää hakemuksen jättöajoista ja myöhästymistä luvusta luvusta 5¹².

Paperihakijan muistilista

Voit hakea tukea halutessasi myös paperilomakkeilla. Lomakkeita saat kunnan maaseutuelinkeinoviranomaiselta ja internetistä osoitteesta suomi.fi/lomakkeet¹³ hakusamalla *mavi+lomakenumero* (esim. *mavi101A*).

1. Palauta Maatilan osalliset 101D -paperilomake kuntaan, jos teet muutoksia maatilan osallisten tietoihin tai luot uusia osallisia.
2. Päätukihaun tukihakemukseen kuuluvat lomakkeet 101B ja 102B. Toimita kasvulohkokartat niistä peruslohkoista, joiden kasvulohkoihin on tullut muutoksia viime vuodesta. Palauta tarvittaessa lomakkeet 101A, 101D, 102A ja 102C. Katso muut tarvittavat lomakkeet ja liitteet sekä niiden palautusajat jokaisen tuen kohdalta. Jos sinulla on kotieläintila, palauta tarvittaessa myös lomake 184 Osallistumisilmoitus EU:n eläinpalkkioiden ja kansallisten kotieläintukien tukijärjestelmiin ja lomake 409 Eläinten hyvinvointikorvauksen maksuhakemus.

3. Merkitse hakemasi tuet *101B:lle*. Hae myös ympäristösitoumuksen, ympäristösopimusten, edellisen ohjelmakauden ympäristötuen erityistukisopimusten ja luonnonmukaisen tuotannon korvauksen maksua, jos olet sitoutunut kyseisiin korvauksiin vuonna 2015 tai aiemmin.
4. Allekirjoita kaikki lomakkeet ja merkitse niihin nimenselvennys. Jos tukihakemus koostuu erillisistä sivuista, allekirjoita jokainen sivu. Merkitse lisäksi jokaiselle sivulle päiväys ja tilatunnus. Allekirjoitus voidaan korvata valtakirjalla tai yhtiömuodoissa tavanomaisella nimenkirjoitusoikeudella. Epäselvissä tilanteissa kunnan maaseutuelinkeinoviranomainen voi pyytää toimittamaan kaupparekisteriotteen, josta nimenkirjoitusoikeus käy ilmi.
5. Palauta lomakkeet ja liitteet ajoissa postitse tai vie ne kunnan maaseutuelinkeinoviranomaiselle **viimeistään 15.6.2016**. Postitse lähetetty hakemus katsotaan ajoissa saapuneeksi, jos se on postileimattu **viimeistään 15.6.2016** ja osoitettu maatilan sijaintikunnan maaseutuelinkeinoviranomaiselle.

¹²<https://ruokavirasto.mobiezone.fi/zine/175/article-3088>

¹³<http://www.suomi.fi/lomakkeet>

3. Hakijan tukikelpoisuus

Maatilan tulee olla toiminnallisesti ja taloudellisesti itsenäinen tuotantoyksikkö.

3.1 HAKIJA

Hakijalla tarkoitetaan yksittäistä viljelijää, joka on

- luonnollinen henkilö,
- oikeushenkilö tai
- luonnollisten henkilöiden tai oikeushenkilöiden ryhmä. Ryhmän ja sen jäsenien oikeudellinen asema kansallisessa lainsäädännössä ei vaikuta hakukelpoisuuteen.

Tukea ja korvausta maksetaan hakijan hallinnassa olevalle Suomessa sijaitsevalle maatilalle.

Puolisolla tarkoitetaan aviopuolisoita ja avioliitonomaisissa olosuhteissa verovuonna yhteisessä taloudessa avioliittoa solmimatta jatkuvasti eläneitä henkilöitä, jotka ovat aikaisemmin olleet keskenään avioliitossa tai joilla on tai on ollut yhteinen lapsi (tuloverolaki (1535/1992) 7 §:n 1 ja 3 mom.).

Hakijan ikä

Tukien saamiselle ei ole yläikärajaa. Kansallisissa tuissa hakijan on oltava yli 18-vuotias. EU:n kokonaan rahoittamissa tuissa ei ole alaikärajaa. Lue kansallisista tuista tarkemmin kohdasta Kansalliset viljelijätuet ja hakijan ikä.

Eräät ohjelmaperusteiset viljelijäkorvaukset ja hakijan ikä
Ympäristökorvausta, luonnonhaittakorvaus-

ta, luonnonmukaisen tuotannon korvausta, eläinten hyvinvointikorvausta ja ei-tuotannollisten investointien korvausta koskevan sitoumuksen hyväksymisen, sopimuksen tekemisen ja korvauksen myöntämisen edellytyksenä on, että hakijana oleva luonnollinen henkilö tai hänen puolisonsa on sitoumus- ja sopimuskauden alkamista edeltävän vuoden joulukuun 31 päivänä vähintään 18-vuotias.

Jos olet alle 18-vuotias, olet tukihakukelpoinen, jos olet solminut avioliiton, harjoitat maataloutta yhteisomistajana yhdessä vanhempasi kanssa tai ikää koskevasta vaatimuksesta poikkeamiseen on muita erityisiä syitä. Jos maa- ja puutarhataloutta harjoitetaan useamman viljelijän toimesta tai yhteisömuodossa, tuen myöntämisen edellytyksenä on, että vähintään yksi viljelijä, yhteisön jäsen, osakas tai yhtiömies täyttää ikää koskevan vaatimuksen.

Kansalliset viljelijätuet ja hakijan ikä

Kansallisia tukia voi saada myös MYEL-eläkkeellä oleva viljelijä. Kansallisen tuen myöntämisen edellytyksenä on, että sinä olet tai puoliso on tukivuotta edeltävän kalenterivuoden viimeisenä päivänä vähintään 18-vuotias eli jompi kumpi teistä on ollut 31.12.2015 vähintään 18-vuotias.

Muussa yhteisössä kuin julkisyhteisössä vähintään yhden yhteisönne osallisen on oltava yli 18-vuotias luonnollinen henkilö, joka itse harjoittaa maa- tai puutarhataloutta.

Kansallisia maa- ja puutarhataloudelle myönnettäviä tukia ovat mm. seuraavat:

Esimerkkejä ikärajasta

Alle 18-vuotiaat

Jos olet alle 18-vuotias, sinulle voidaan maksaa ohjelmaperusteisia korvauksia ja kansallisia tukia, jos

- olet solminut avioliiton.
- harjoitat maatilataloutta yhteisömistajana yhdessä vanhempiesi tai heistä jommankumman kanssa.

Ilmoita hakemuksen lisätiedoissa jokin yllä mainituista perusteista, kun haet tukea alle 18-vuotiaana.

Alaikäisen hakiessa tukea on otettava huomioon holhoustoimilain (442/1999) säännökset mm. yleisen edunvalvojan määräämisen tarpeellisuudesta vanhempien ja alaikäisten lasten välisissä oikeustoimissa. Lisätietoja holhoustoimilain asettamista vaatimuksista saat esim. maistraattien holhoustoimen yksiköistä.

Useamman viljelijän tai yhteisön ikärajoitukset

Kun useampi viljelijä tai yhteisö harjoittaa maa- ja puutarhataloutta, on luonnonhaittakorvauksen, luonnonmukaisen tuotannon korvauksen, eläinten hyvinvointikorvauksen ja ympäristökorvauksen myöntämisen edellytyksenä, että vähintään yksi viljelijä, yhteisön jäsen, osakas tai yhtiömies täyttää alaikärajaa koskevan vaatimuksen.

Kansallisia tukia voidaan maksaa, jos vähintään yksi maa- tai puutarhataloutta itse harjoittava viljelijä, yhtiömies, jäsen tai osakas täyttää alaikärajaa koskevan edellytyksen.

Ikäedellytykset eivät koske julkisoikeudellista yhteisöä, yhdistystä, säätiötä, koulutilaa tai vankilatilaa. Ikäedellytykset eivät koske myöskään hakijaa, jonka tukikelpoinen toiminta on muuta kuin maataloutta (esim. kei-

nosiemennystoiminta tai maidon kuljetus).

Nuoren viljelijän tuki (EU) ja kansallinen nuorten viljelijöiden tuki

Lue nuoren viljelijän tukeen (EU) liittyvää ikärajaista luvusta Nuoren viljelijän tuki¹⁴. Kansallisen nuorten viljelijöiden tuen ikärajaista löytyy tietoa luvusta Kansalliset peltotuet¹⁵.

Valtuutettu hakija

Yksityinen henkilö, yhteisö, yhtymä tai kuolinpesä voi kirjallisesti valtuuttaa jonkun henkilön allekirjoittamaan puolestaan tukihakemuksen. Valtuutuksen tulee olla yksilöity ja siitä tulee ilmetä tarkasti, mihin valtuuttaja on suostunut. Esimerkiksi erilaisten sitoumusten pituus tulee näkyä jo valtakirjassa. Kuolinpesän osakkaan on ilmoitettava viranomaisilta tulleista tiedoksiannoista muille pesän osakkaille.

Sähköinen tukihaku edellyttää, että yksi henkilö valtuutetaan allekirjoittamaan sähköinen tukihakemus muiden puolesta. Sähköisessä tukihaussa on mahdollista myös edelleen valtuuttaminen. Sähköisestä valtuuttamisesta on kerrottu tarkemmin luvussa 5. Tukien hakeminen.¹⁶

Neuvojan valtuuttaminen

Voit valtuuttaa neuvojan tekemään tukihakemuksen sähköisesti Vipu-palvelussa tai palauttamalla lomakkeen 457 kunnan maaseutuelinkeinoviranomaiselle. Neuvojan sähköisestä valtuuttamisesta on kerrottu tarkemmin luvussa 5. Tukien hakeminen.

¹⁴<https://ruokavirasto.mobiezone.fi/zine/192/article-3476>

¹⁵<https://ruokavirasto.mobiezone.fi/zine/192/article-3672>

¹⁶<https://ruokavirasto.mobiezone.fi/zine/175/article-3088>

Yhteisöt, yhtymät ja kuolinpesät

Yhteisöjen, yhtymien ja kuolinpesien on annettava osakkaistaan selvitys lomakkeella 101D, jos osakastiedoissa on tapahtunut muutoksia.

Yhtymä ei voi olla tukioikeuksien omistaja. Kaikkien osakkaiden tai osakkaiden valtuuttaman henkilön on allekirjoitettava hakemus. Yhteisön ja yhtymän puolesta allekirjoittajana voi olla myös henkilö, jolla on nimenkirjoitusoikeus. Hakemukseen on liitettävä valtakirjat tai nimenkirjoitusoikeuden osoittava kaupparekisteriote tai vastaava.

Kunnan maaseutuelinkeinoviranomainen voi harkintansa mukaan käsitellä hakemuksen, jos yhteisön, yhtymän tai kuolinpesän jonkun osakkaan allekirjoitusta ei voida saada tai allekirjoituksen saaminen on erityisen vaikeaa tai mahdotonta muussa maassa asumisen tai vastaavan syyn vuoksi. Hakemuksen allekirjoittajilla on tässä tapauksessa vastuu hakemuksen käsittelystä siihen osakkaaseen nähden, jonka allekirjoitus puuttuu. Osakkaiden on merkittävä allekirjoituksen puuttumisen syy lomakkeen 101B kohtaan ”Lisätietoja”.

Jos tilaa viljelee useampi henkilö yhdessä tai yhteisömuodossa, on vähintään yhden viljelijän, yhtiömiehen, jäsenen tai osakkaan oltava ikää koskevat edellytykset täyttävä henkilö, jos haette kansallisia tukia. Tämän henkilön pitää itse harjoittaa maa- tai puutarhataloutta.

Tuenhakijan kuoleman vuoksi tapahtuneissa hallinto-oikeuden siirroissa uuden haltijan katsotaan kansallisissa tuissa täyttävän tuenhakijan yleiset edellytykset (lähinnä ikää koskevat), jos aiempi tuenhakija on täyttänyt ehdot tukihakemusta toimitettaessa.

Lohkojen hallinta

Pinta-alan, jolle tukea maksetaan, pitää olla hakijan hallinnassa vähintään 15.6.2016 kaikissa pinta-alaperusteisissa tuissa ja korvauksissa. Ympäristösopimuksissa sopimusalan tulee olla hakijan hallinnassa sopimuskauden ajan.

Tuenhakijan on noudatettava täydentäviä ehtoja 1.1.–31.12. (ks. Täydentävien ehtojen opas¹⁷). Perustuen tukikelpoisuusedellytysten on täytyttävä koko kalenterivuoden.

Tuenhakija voi saada tukien piiriin viimeistään 15.6.2016 ilmoitetut vuokraamansa tai ostamansa lohkot. Jos aikaisempi omistaja tai haltija on hakenut tukea ko. lohkoista, hänen on peruttava hakemuksensa näiden lohkojen osalta. Jos koko tilan hallinta siirretään, hallinnan siirto on pinta-alatukien osalta mahdollista 31.8.2016 saakka. Jos aikaisempi omistaja tai haltija on hakenut tukea tilasta, hänen on peruttava hakemuksensa. Ilmoita hallinnan siirrosta kunnan maaseutuelinkeinoviranomaiselle viimeistään 15.9.2016 (ks. liite A. Koko tilan hallinnan siirrot).

Erikseen hallinnoidut maatilayritykset sekä yhteisyritykset ja yhteistoiminta

Maatilayritys voi toimittaa ainoastaan yhden tuki- ja sitoumushakemuksen.

Voit toimittaa erilliset hakemukset vain maatilayrityksistä, joiden yritystoiminta on toisistaan erillistä. Määriteltäessä erillisten maatilayritysten asemaa joudutaan sinulta mahdollisesti pyytämään lisäselvityksiä. Tällöin otetaan huomioon johtamasi maatilantoiminnan ja taloudellinen itsenäisyys tuotantoyksikkönä. Huomioitavia seikkoja ovat mm. yrityksen verokohtelu, viljelijän asema maa-

¹⁷<http://www.mavi.fi/fi/oppaat-ja-lomakkeet/viljelijä/Sivut/Täydentävien-ehdojen-oppaat.aspx>

tilalla ja yrityksen harjoittaman tuotannon edellyttämiin lupiin sekä tuotantotoiminnan järjestämiseen liittyvät kysymykset. Mikään näistä tekijöistä ei kuitenkaan yksinään ole ratkaiseva.

Tukiedellytysten kiertämisen seuraukset

Viranomaiset selvittävät olemassa olevien tilojen muuttamiset ja uusien tilojen muodostamiset. Tämän vuoksi erilliset tukihakemukset voidaan yhdistää. Hakemusten yhdistämistä harkittaessa voidaan verrata aikaisempien vuosien hakemustietoja ja selvittää, johtaako tukien hakeminen toisen maatilayrityksen kautta esimerkiksi palkkioetuuksien tai rahoituskurin rajoitusten kiertämiseen. Hakemustietojen tarkastelu ei rajoitu pelkästään edelliseen vuoteen. Myös sellaiset muutokset tarkastetaan, joilla pyritään saamaan rajoitteiden alaisia palkkioetuuksia vaiheittaisilla maatilain hallinnan muutoksilla.

Tukea ei voida myöntää, jos ryhdyt sellaisiin pellon hallinnan muutoksiin koskeviin tai muihin vastaaviin toimenpiteisiin, joiden ilmeisenä tarkoituksena on kiertää tukien myöntämiselle määrättyjä edellytyksiä.

Tukia voidaan alentaa tai jättää maksamatta, jos tuen saamiseksi jollekin olosuhteelle tai toimenpiteelle on annettu sellainen muoto, joka ei vastaa asian varsinaista luonnetta tai tarkoitusta. Tällaisena toimenpiteenä voi tulla kysymykseen esim. tuotannon keinotekoinen jakaminen erillisten tuenhakijoiden nimiin, ilmeisenä tarkoituksena kiertää tukiehtoja.

Yritysmuodon muutoksen merkitys

Yritysmuodon muutoksella tarkoitetaan esim. sitä, että luonnolliset henkilöt eli viljelijät aloittavat tuotantopanoksillaan yhteistoiminnan maatalousyhtymänä, osakeyhtiönä, avoimena yhtiönä tai kommandiittiyhtiönä tai jo

olemassa olevan yrityksen yritysmuotoa muutetaan tai tila jaetaan. Viranomaisten on tutkittava tuenhakijana olevien uusien tuottajien muodostaminen, jotta varmistaudutaan siitä, ettei uusia hakijoita muodosteta tukisääntöjen kiertämiseksi.

Esimerkki

Kaksi viljelijää, jotka ovat aiemmin viljelleet tilojaan maatalousyhtymänä, muodostavat osakeyhtiön. Heille jää osakeyhtiön lisäksi peltoa, josta he hakevat tuet maatalousyhtymän nimissä eli kaikkea peltoa ei ole siirretty osakeyhtiölle. Tapauksessa ei ole kysymys tukiehtojen kiertämiseksi tulkittavasta tilanteesta.

Perustettu osakeyhtiö ja maatalousyhtymä ovat tukien ja säädösten kannalta kaksi täysin erillistä tuottajaa, vaikka niiden omistajina ovat samat henkilöt.

Muodostamalla osakeyhtiön viljelijät ovat perustaneet uuden erillisen tuottajan, jota koskevat eri tukimuodoissa samat säännöt kuin erilliset tukihakemukset jättäviä yksittäisiä viljelijöitäkin. Esimerkiksi saadaksesi tuet tukihakemuksessa ilmoittamistaan pelloista, osakeyhtiön on hallittava kyseisiä pelloja. Pellot osakeyhtiölle luovuttanut yhtymä on luovuttanut pellojen hallinnan osakeyhtiölle, eikä yhtymä voi saada niistä tukia itselleen.

Vuokrasopimukset

Kirjallinen vuokrasopimus

Mavi suosittelee, että teet kirjallisen vuokrasopimuksen ja sovit tukioikeuksista maanvuokrasopimuksen yhteydessä. Maanvuokralaissa (258/1966) säädetään maanvuokrasopimuksista. Maatalousmaa, jolla ei ole maatalouden harjoittamiseen tarvittavia asuin- ja talousrakennuksia tai jolla ne ovat tähän tarkoitukseen riittämättömät, voidaan

antaa vuokralle enintään 20 vuoden määräajaksi pääasiallisesti maatalouden harjoittamiseen käytettäväksi. Viljelmä, jolla on maatalouden harjoittamiseen tarvittavat asuin- ja talousrakennukset, voidaan antaa vuokralle enintään 25 vuoden määräajaksi pääasiallisesti maatalouden harjoittamiseen käytettäväksi. Jos määräaika ei ole merkitty vuokrasopimukseen, katsotaan vuokrasopimuksen olevan voimassa kaksi vuotta.

Suullinen vuokrasopimus on pätevä silloin, kun rakentamattoman maatalousmaan vuokra-aika on korkeintaan kaksi vuotta.

Riita-asiat

Jos maanvuokrasopimus riitautetaan, tuenmaksu keskeytetään, kunnes tuomioistuimista on saatu päätös siitä, kenen hallinnassa pelto on ollut ja minkä ajanjakson.

Tukihakemusten liitteeksi ei pääsääntöisesti tarvita vuokrasopimusta.

3.2 MAATILAN TUKIKELPOISUUS

Maatilan määritelmä

Maatilalla tarkoitetaan johtamaasi yhden tai useamman kiinteistön tai kiinteistön osan tai tuotantorakennuksen ja sen maapohjan muodostamaa, maatalouden harjoittamiseen käytettävää toiminnallisesti ja taloudellisesti itsenäistä tuotantoyksikköä, jota hallitset yhtenä kokonaisuutena omistuksen tai vuokrauksen perusteella.

EU:n säädösten mukaan tilalla tarkoitetaan kaikkia viljelijän hoitamia, saman jäsenvaltion alueella sijaitsevia maataloustoimintaan käytettäviä yksiköitä. Eli saman viljelijän tai samojen viljelijöiden Suomessa viljelemät tuotantoyksiköt (tilat) katsotaan yhdeksi maatilaksi.

Jos viljelijä viljelee useita eri tiloja eri puolilla

Suomea ja ne muodostavat yhden hallinnollisen kokonaisuuden eli ovat viljelijän johdon alaisuudessa, ilmoitetaan näiden tilojen tiedot vain yhdellä hakemuksella. Tämä hakemus kattaa kaikki kyseessä olevat tilat.

Peltoalaan perustuvissa kansallisissa tuissa tukitaso määräytyy peruslohkon tai kasvulohkon sijainnin mukaan.

Erikseen hallinnoiduista maatilayrityksistä sekä yhteisyrityksistä ja yhteistoiminnasta kerrotaan tarkemmin alaluvussa tsikolla *Erikseen hallinnoidut maatilayritykset sekä yhteisyritykset ja yhteistoiminta*.

Suomessa harjoitettu tuotanto

Tukia maksetaan vain Suomessa harjoitetusta tuotannosta. Viljelijän kansalaisuudella ei ole merkitystä.

Maatilan tukikelpoisuuteen vaadittava ala

Suorat tuet

Pienin tukikelpoinen kasvulohko, josta voidaan maksaa perustukea, viherryttämistukea, peltokasvipalkkiota ja EU:n nuoren viljelijän tukea on 0,05 hehtaaria. Alle 0,05 hehtaarin lohkot otetaan kuitenkin huomioon, kun määritellään alaa, jolla on noudatettava viherryttämistuen vaatimuksia.

EU:n suorien tukien yhteenlasketun summan on oltava vähintään 200 euroa, että tukea voidaan maksaa.

Jos haet tukihakuvuonna perustuen tukioikeuksia kansallisesta varannosta, on joidenkin varantoperusteiden hakemiselle määritetty vähimmäispinta-ala.

Eräät ohjelmaperusteiset viljelijäkorvaukset

Ympäristö- ja luomukorvauksen myöntämi-

sen edellytyksenä on, että sinulla on hallinnassa koko sitoumuskauden ajan vähintään 5,00 hehtaaria ympäristösitoumusalaa, tai jos on kyse puutarhakasvien viljelyyn liittyvästä ympäristökorvauksesta, vähintään yksi hehtaari puutarhakasvien viljelyksessä olevaa ympäristösitoumusalaa.

Sitoumus päättyy, jos vähimmäisalaa koskeva ehto ei täyty. Tämä voi aiheuttaa jo maksettujen tukien takaisinperinnän koko sitoumuskaudelta.

Korvauskelpoiset lohkot, jotka ovat kasvinvuorottelun takia yhtenä sitoumusvuotena toisen sitoumuksen antaneen viljelijän hallinnassa, voidaan laskea lohkoa pääsääntöisesti hallitsevan hakijan vähimmäisalaan. Tässä tapauksessa peruslohkon vaihtoa sitoumukselta toiselle on haettava erikseen kunnan maaseutuelinkeinoviranomaiselta, joka tekee päätöksen vaihdon hyväksyttävyydestä. Viljelijän on ilmoitettava perustelu vaihdokselle. Korvaus maksetaan sille, joka korvauskelpoista lohkoa viljelee ja ilmoittaa lohkon hakemuksellaan.

Ympäristösopimuksen myöntämisen edellytyksenä on, että sopimuksen kohteena oleva ala on vähintään 0,30 hehtaaria. Kurki-, hanhi- ja joutsenpeltojen ylläpidosta tehtävän ympäristösopimuksen kohteena olevan alan on oltava vähintään 5,00 hehtaaria. Sopimusalueen on oltava hallinnassasi koko sopimuskauden.

Luonnonhaittakorvauksen myöntämisen edellytyksenä on, että sinulla on hallinnassasi vähintään 5,00 hehtaaria korvauskelpoista maatalousmaata. Jos tilasi sijaitsee saaristoalueella, riittää, että sinulla on 3,00 hehtaaria korvauskelpoista maatalousmaata saaristoalueella.

Ei-tuotannollisten investointien korvauksen myöntämisen edellytyksenä on, että inves-

toinnin kohteen hoidosta tehdään investoinnin päättymisen jälkeen sopimus, jonka kohteena oleva ala on vähintään 0,30 hehtaaria.

Kansalliset kasvintuotannon tuet

Sinulla tulee olla viimeistään 15.6.2016 hallinnassasi kasvukauden 2016 ajan vähintään 5,00 hehtaaria viljelykseen soveltuvaa peltoa. Jos kyseessä on puutarhakasvien kasvikohtainen tuki, sinulla tulee olla vähintään 1,00 hehtaaria puutarhakasvien viljelyssä olevaa peltoa.

3.3 VILJELYTAPA

Täydentävät ehdot ovat hyvän maatalouden ja ympäristön vaatimuksia ja lakisääteisiä hoitovaatimuksia. Lakisääteiset hoitovaatimukset liittyvät ympäristöasioihin, kansanterveyteen, kasvien terveyteen sekä eläinten terveyteen ja hyvinvointiin.

Sinun on noudatettava täydentäviä ehtoja seuraavissa tukimuodoissa:

- Perustuki
- Viherryttämistuki
- Ympäristökorvaus
- Luonnonmukaisen tuotannon korvaus
- Luonnonhaittakorvaus
- Eläinten hyvinvointikorvaus
- Nuoren viljelijän tuki (EU)
- Peltokasvipalkkio
- Lypsylehmäpalkkio
- Nautapalkkio
- Lammas- ja vuohipalkkiot
- Pohjoiset hehtaarituet (vain osa täydentävistä ehdoista pakollisia)

Täydentävistä ehdoista voit lukea tarkemmin täydentävien ehtojen oppaasta. Opas on

osoitteessa mavi.fi → Oppaat ja lomakkeet
→ Viljelijä → Täydentävien ehtojen opas¹⁸.

EU:n kokonaan ja osittain rahoittamien tukien myöntämisen edellytyksenä on, että säilytät maatalousmaan laitumeksi tai viljelyyn soveltuvassa kunnossa. Ympäristökorvauksen ja luonnonmukaisen tuotannon korvauksen edellytyksenä on, että noudatat maatalousmaan säilyttämisvaatimusta sekä lannoitteiden ja kasvinsuojeluaineiden käyttöä koskevia vähimmäisvaatimuksia.

Sadonkorjuuvelvoite on poistettu. Sinun on pyrittävä korjuu- ja markkinakelpoisen sadon tuottamiseen.

Kansallisten viljelyalaan perustuvien tukien saaminen edellyttää, että tavoitteenasi on tuottaa korjuu- ja markkinakelpoinen sato paikkakunnan tuotanto-olosuhteet huomioon ottavalla tavalla.

Kansallisiin tukiin oikeuttavaan viljelytapaan kuuluvat:

- Tarkoituksenmukainen pellon muokaus ja lannoitus.

- Tasaisen itämisen mahdollistava kylvö viimeistään 30.6.2016. Jos poikkeukselliset sääolosuhteet estävät kylvämisen 30.6. mennessä, kylvä heti olosuhteiden salliessa.
(Poikkeuksellinen olosuhde vastaa tilannetta, jossa pitkään jatkuneiden runsaiden sateiden ja vähäisen haihdunnan vuoksi pellon märkyys on estänyt kylvämisen.)
- Käyttötarkoitukseen, alueelle ja lohkolle soveltuvan kasvilajin ja -lajikkeen käyttö.
- Määrältään ja laadultaan riittävä siemen- tai taimimäärä.
- Tarkoituksenmukainen kasvinsuojelu ja hukkakauran torjunta.
- Korjuu- ja markkinakelpoisen sadon tuottamisen mahdollistava lohkon kasvukunto.
- Maatalousmaan säilyttäminen avoimena.

Huom.

Jos viljelet hamppua, katso liite C!

¹⁸<http://www.mavi.fi/fi/oppaat-ja-lomakkeet/viljelijä/Sivut/Täydentävien-ehtojen-oppaat.aspx>

4. Aktiiviviljelijä

Sinun on täytettävä aktiiviviljelijän ehdot, jos haet EU:n suoria ja ohjelmaperusteisia tukia. EU:n suoria tukia ovat perus- ja viherryttämistuki, nuoren viljelijän EUTuki, peltokasvipalkkio ja EU:n eläinpalkkiot. Ohjelmaperusteisia tukia ovat luonnonhaittakorvaus, luonnonmukaisen tuotannon korvaus, eläinten hyvinvointikorvaus, ympäristökorvaus sekä ei-tuotannollisten investointien korvaus. Ympäristökorvauksen ympäristösopimusten ja ei-tuotannollisten investointien korvausta voidaan myöntää lisäksi tietyille muille ryhmille (lue lisää luvusta Ympäristösopimus¹⁹).

Aktiiviviljelijätarkastelu tehdään joka vuosi tukihaun yhteydessä. Sinun tulee täyttää aktiiviviljelijän ehto koko kalenterivuoden, jotta voit saada tukia. Jos sinulla on ympäristö-, eläinten hyvinvointi- tai luomukorvaus-sitoumus, pitää aktiiviviljelijän ehto täyttää koko sitoumuskauden ajan. Jos olet aloittava viljelijä, tulee aktiiviviljelijän ehto täyttyä siitä hetkestä, kun olet aloittanut maataloustoiminnan. Ilmoita kesken vuoden tapahtuneista muutoksista kuntaan.

Sinut katsotaan aktiiviviljelijäksi vuonna 2016, jos olet saanut suoria tukia vuonna 2015 yhteensä enintään 5 000 euroa, riippumatta siitä mitä muu yritystoimintasi on.

Sinua ei katsota aktiiviviljelijäksi, jos hallinnoit lentoasemia, rautatieyhtiötä, vesiyhtiötä, kiinteistöyhtiötä, pysyviä urheilukenttiä tai vapaa-ajan alueita, ja olet lisäksi saanut suoria tukia yli 5 000 euroa vuonna 2015. Jos hallinnoit näitä toimintoja, joudut kieltol-

listalle. *Kts. lisätietoja kohdasta Kieltolistalta vapautuminen ja Kieltolistan määritelmät.*

Esimerkki 1.

Olet aktiiviviljelijä, jos vuoden 2015 suorat tukesi olivat korkeintaan 5 000 euroa.

Esimerkki 2.

Olet aktiiviviljelijä, jos vuoden 2015 suorat tukesi olivat yli 5000 euroa, mutta et hallinnoi lentoasemia, rautatieyhtiötä, vesiyhtiötä, kiinteistöyhtiötä, pysyviä urheilukenttiä tai vapaa-ajan alueita.

Esimerkki 3.

Voit osoittaa olevasi aktiiviviljelijä toimittamalla todisteita kuntaan, jos vuoden 2015 suorat tukesi olivat yli 5000 euroa ja hallinnoit lentoasemia, rautatieyhtiötä, vesiyhtiötä, kiinteistöyhtiötä, pysyviä urheilukenttiä tai vapaa-ajan alueita, kts. Lisätietoja kohdasta *Kieltolistalta vapautuminen.*

Hallinnointi

Hallinnoimiseksi katsotaan se, jos hallinnoit kieltolistalle johtavaa toimintaa.

Luonnollisten henkilöiden ryhmien ja oikeushenkilöiden hallinnoimiseksi katsotaan se, jos tuenhakijana toimiva ryhmä tai oikeushenkilö hallinnoi kieltolistalle johtavaa toimintaa. Ryhmän tai oikeushenkilön yksittäisen jäsenen hallinnoima lentoasema, rautatieyhtiö, vesiyhtiö, kiinteistöyhtiö, pysyvä urheilukenttä tai vapaa-ajan alue ei johda kieltolistalle. Ryhmiksi katsotaan aviopuolisot ja heihin rinnastettavat, jos puolisot omistavat ja hallitsevat maatilaa yhdessä tai ovat vuokranneet hallitsemansa maatilaa kokonaan tai

¹⁹<https://ruokavirasto.mobiezone.fi/zine/192/article-4349>

osittain. Ryhmiksi katsotaan myös yhtymät ja kuolinpesät.

Oikeushenkilöitä ovat osakeyhtiöt, osuuskunnat, rekisteröidyt yhdistykset sekä avoimet ja kommandiittiyhtiöt.

Esimerkki 1.

Ville Viljelijä omistaa yksin maatilaa ja toimii tuenhakijana. Ville Viljelijä hallinnoi lentoasemaa ja joutuu kieltolistalle.

Esimerkki 2.

Ville ja Veera Viljelijä omistavat maatilaa yhdessä ja ovat aviopari. Veera on valtuuttanut Villen hakemaan maataloustuet molempien puolesta. Veera omistaa kiinteistönvälitysyhtiön. He eivät hallinnoi kieltolistalle johtavaa yritystä yhdessä. Ville ja Veera Viljelijä ovat aviopuolisoina yhdessä aktiiviviljelijä.

Esimerkki 3.

Osakeyhtiö Viljely Oy omistaa maatilaa ja on tuenhakija. Viljely Oy:n ensisijainen viljelijä Ville Viljelijä omistaa Viljely Oy:stä 60 % ja Ville Viljelijä hallinnoi myös lentoasemaa. Viljely Oy on aktiiviviljelijä.

Esimerkki 4.

Osakeyhtiö Viljely Oy omistaa maatilaa ja on tuenhakija. Viljely Oy hallinnoi myös lentoasemaa. Viljely Oy joutuu kieltolistalle.

Kieltolistalta vapautuminen

Joudut kieltolistalle, jos hallinnoit lentoasemaa, rautatieyhtiötä, vesiyhtiötä, kiinteistöyhtiötä, pysyvää urheilukenttää tai vapaa-ajan aluetta ja olet saanut yli 5 000 euroa suorita tukia vuonna 2015. Voit vapautua kieltolistalta aktiiviviljelijäksi, jos voit osoittaa jotain seuraavista:

1. saamiesi suorien tukien vuotuinen määrä on vähintään 5 prosenttia muusta kuin maataloustoiminnasta peräisin

olevista kokonaistuloista viimeisimpänä verovuonna, jonka verotus on vahvistettu,

2. maataloustoimintasi ei ole merkityksentöntä. Maataloustoimintaa ei katsota merkityksettömäksi, jos maataloustulosi ovat vähintään 5 % kokonaistuloista tai
3. päätoimialasi on maataloustoiminnan harjoittaminen.

Jos haet vapautusta kieltolistalta kohtien a–c perusteella, ota yhteyttä kuntaan selvittääksesi, mitä todisteita sinun täytyy toimittaa. Lisätietoja löydät myös kohdasta *Todisteiden toimittaminen*.

Kieltolistalle johtavien toimintojen määritelmät

Lentoasema

Lentoasemalla tarkoitetaan maa-alueita, jotka on erityisesti järjestetty ilma-alusten laskea, lentoonlähtöä ja liikkumista varten, mukaan lukien lentoliikenteen ja ilma-alusten palvelujen tätä toimintaa varten edellyttämät lisärakennelmat ja -laitteet sekä kaupallisen lentoliikenteen tarvitsemat rakennelmat ja laitteet.

Rautatieyhtiö

Rautatieyhtiöllä tarkoitetaan julkista tai yksityisoikeudellista yhtiötä tai muuta yhteisöä, joka Euroopan talousalueella myönnetyn toimiluvan nojalla päätoimenaan harjoittaa rautateiden henkilö- tai tavaraliikennettä ja joka on velvollinen huolehtimaan vetopalveluista, sekä yksinomaan vetopalveluja tarjoavaa yritystä.

Vesiyhtiö

Vesiyhtiöllä tarkoitetaan laitosta, joka huolehtii sopimusasiakkaiden vesihuollosta. Vesihuollolla tarkoitetaan vedenhankintaa eli ve-

den johtamista, käsittelyä ja toimittamista talousvetenä käytettäväksi sekä viemäröintiä eli jäteveden, huleveden ja perustusten kuivausveden poisjohtamista ja käsittelyä. Asiakkaalla tarkoitetaan kiinteistön omistajaa tai haltijaa taikka muuta, joka tekee vesiyhtiön kanssa sopimuksen kiinteistön liittämiseksi laitoksen verkostoon tai laitoksen palvelujen toimittamisesta ja käyttämisestä. Pääosakkuutta tai osakkuutta vesiosuuskunnassa, joka on perustettu oman vesihuollon turvaamiseksi, ei katsota vesiyhtiön hallinnoimiseksi.

Kiinteistöyhtiö

Kiinteistöyhtiöllä tarkoitetaan isännöintitoimistoa, perustajaurakoitsijaa ja kiinteistönvälitystoimistoa. Majoituspalveluiden tarjoamista tilalla ei pidetä kiinteistöyhtiötoimintana.

1) *Isännöitsijällä* tarkoitetaan tahoja, joka huolehtii kiinteistön ja rakennusten pidosta ja hoitaa yhtiön muuta päivittäistä hallintoa hallituksen antamien ohjeiden ja määräysten mukaisesti. Pelkästään tieisännöinti- tai talonmiespalveluita tarjoavia toimijoita ei katsota kiinteistöyhtiöksi.

2) *Perustajaurakoinnilla* tarkoitetaan toimintaa, jossa rakennusliike suunnittelee, markkinoi ja tuottaa omistamalleen tontille, ja myy asuntoja sekä liike- ja toimistotiloja siten, että ostaja saa hallintaoikeuden kyseessä oleviin tiloihin ja tonttiin. Rakennusyhtiötä, joka rakentaa toisen osapuolen omistamalle tontille, ei katsota kiinteistöyhtiöksi.

3) *Kiinteistönvälitystoimistolla* tarkoitetaan sitä, joka tuloa tai muuta taloudellista hyötyä saadakseen saattaa sopijapuolet koskevaan kaupan, vaihdon tai vuokrasopimuksen taikka muun käyttöoikeuden luovutusso-

pimuksen aikaansaamiseksi.

Pysyvät urheilukentät ja vapaa-ajan alueet

Pysyvillä urheilukentillä ja vapaa-ajan alueilla tarkoitetaan alueita, joita käytetään urheilu- ja virkistystoimintaan ja joilla on pysyviä rakenteita ja/tai pysyviä katsomorakenteita. Tällaisia alueita ovat esim. golfkentät, kilpaluradot ja jalkapallokentät.

Pysyvä urheilukenttä tai vapaa-ajan alue, jota tuenhakija hallinnoi	sohtaako kielto-listalle?	Usäätietöje
Yleisille avoin luonnopuisto	ei	
Yleisille avoin puutarha	ei	
Maastoradat (moottorurheiluun, pyöräilyyn, jalkoihin, hevosurheiluun)	ei	
Kilparadat (moottorurheiluun, pyöräilyyn, jalkoihin, hevosurheiluun)	kyllä	Jos nöllä on kiinteitä rakenteita ja/tai kiinteä katsomo. Altoja ei katsota kiinteiksi rakenteiksi.
Yleisurheilukentät	ei	
Ampumaradat	kyllä	Jos nöllä on kiinteitä rakenteita ja/tai kiinteä katsomo. Altoja ei katsota kiinteiksi rakenteiksi.
Yleisurheilukentät, joita käytetään vapaa-ajan alueina	ei	
Urheilukentät, jalkapallokentät	kyllä	Jos nöllä on kiinteitä rakenteita ja/tai kiinteä katsomo. Altoja ei katsota kiinteiksi rakenteiksi.
Golfkentät	kyllä	
Talli, ravivalmennustalli, hoitohovotalli, ratsastuskoulu, hevosten kasvatus	ei	
Ratsastusmaneesi tai ratsastuskenttä	kyllä	Jos ratsastusmaneesi tai kenttä on ratsastusohjelmointaan erikseen hevosyrityksen yhteydessä ja maneesissa tai kentällä on kiinteä katsomo ja/tai tuennantorm. Altoja ei katsota kiinteiksi rakenteiksi.
Järvet, lammet, joita käytetään vapaa-ajan alueina	ei	
Jäset, jäsenkentät	ei	
Leikkialueet	ei	
Mökkiseutu	ei	
Maatilamatkailu	ei	
Ohjain käyttöön tarkoitettui vapaa-ajankäytet	ei	(esimerkiksi uima-allas, tenniskenttä)

*Lataa taulukko pdf-tiedostona²⁰

Esimerkkejä pysyvistä vapaa-ajan alueista

Esimerkki 1.

Riitta Ratsastaja hakee viljelijätukia ja omistaa ratsastuskoulun, joka tarjoaa ratsastustunteja. Ratsastuskoululla on maneesi, jossa on kiinteä katsomo ja ulkokenttä ilman katsomorakenteita. Riitta Ratsastaja joutuu kielto-listalle.

Esimerkki 2.

Riitta Ratsastaja hakee viljelijätukia ja omistaa ratsastuskoulun, joka tarjoaa ratsastustunteja. Ratsastuskoululla on ulkokenttä, jossa on kiinteä katsomo. Riitta Ratsastaja joutuu kielto-listalle.

Esimerkki 3.

Riitta Ratsastaja hakee viljelijätukia ja omistaa ratsastuskoulun, joka tarjoaa ratsastus-

²⁰<https://ruokavirasto.mobiezone.fi/wp-content/uploads/sites/44/2015/02/pysyvat-urheilukentat-tai-vapaa-ajan-alue-tilulukko.pdf>

tunteja. Ratsastuskoululla ei ole maneesia tai kenttää, joissa on kiinteitä katsomoita tai tuomaritorneja. Riitta Ratsastaja on aktiiviviljelijä.

Esimerkki 4.

Maatalousoppilaitos Koulutila hakee viljelijätukia ja kouluttaa ratsastuksenohjaajia ja sen päätoimiala on opetus. Oppilaitoksella on katsomollinen maneesi pelkästään opetuskäyttöä varten. Koulutila on aktiiviviljelijä.

Esimerkki 5.

Talli Hevoset Oy hakee viljelijätukia ja kasvattaa hevosia sekä tarjoaa vuokrahevospaikkoja. Hevoset Oy ei tarjoa ratsastustunteja. Tallilla on pelkästään omassa ja asiakaskäytössä oleva maneesi, jossa on kiinteä katsomo. Hevoset Oy on aktiiviviljelijä.

Todisteiden toimittaminen

Kieltolistalta vapautumiseksi sinun tulee toimittaa todisteet kunnan maaseutuelinkeinoviranomaiselle 15.6.2016 mennessä. Et voi jättää todisteita Vipu-palvelussa. Toimita todisteet kuntaan paperilla. Lue lisätietoja luvussa 5.3 hakemukset ja liitteet²¹

a)

Voit osoittaa, että saamiesi suorien tukien vuotuinen määrä on vähintään 5 prosenttia kokonaistuloistasi, joista on vähennetty maataloustoiminnasta peräisin olevat tulot. Käytä tarkastelussa viimeisimmän vahvistetun verotuksen tietoja. Jos verovuotesi on kalenterivuosi, on viimeinen vahvistettu verovuosi 2014.

Saatu suorien tukien määrä, a	Kokonaistulot, b, miinus maataloustoiminnan tulot, c	$d = 100 * a / (b - c) \%$	Aktiiviviljelijä, jos d on vähintään 5 %
-------------------------------	--	----------------------------	--

²¹<https://ruokavirasto.mobiezone.fi/zine/175/article-2987>

²²<https://ruokavirasto.mobiezone.fi/wp-content/uploads/sites/44/2015/02/taulukko-a-ja-b-aktiiviviljelijä.pdf>

b)

Harjoittamasi maataloustoiminta ei ole merkityksetöntä. Maataloustoimintaa ei katsota merkityksettömäksi, jos maataloustulot ovat vähintään 5 % kokonaistuloistasi. Käytä tarkastelussa viimeisimmän vahvistetun verotuksen tietoja. Jos verovuotesi on kalenterivuosi, on viimeinen vahvistettu verovuosi 2014.

Maataloustoiminnan tulot, c	Kokonaistulot, b	$e = 100 * c / b \%$	Aktiiviviljelijä, jos e on vähintään 5 %
-----------------------------	------------------	----------------------	--

* Lataa taulukot a ja b pdf-tiedostona²²

Suorien tukien määrä

Viljelijän suorien tukien määrän tarkastelussa käytetään viimeisimmän valmistuneen verovuoden tietoja. Jos verovuosi on kalenterivuosi, niin vuonna 2016 tarkastellaan vuoden 2014 suorien tukien määrää. Suorien tukien määrä on se määrä, johon olet oikeutettu ennen vähennyksiä ja epäämisiä. Suorien tukien määrästä ei tarvitse toimittaa todisteita kuntaan. Kunta tarkistaa suorien tukien määrän Maaseutuelinkeinohallinnon tietojärjestelmästä.

Jos et ole hakenut vuonna 2014 suoriatukia, niin suorien tukien määrä on laskennallinen. Laskennallinen määrä saadaan kertomalla niiden tukikelpoisten hehtaarien lukumäärä, joilta olisit olleet oikeutettu saamaan suoriatukia, suorien tukien hehtaarikohtaisella kansallisella keskituella. Kunta laskee sinulle suorien tukien laskennallisen määrän.

Maataloustoiminnan tulot

Maataloustoiminnasta peräisin olevia tuloja ovat tulot, jotka olet saanut tilasi maataloustoiminnasta, mukaan lukien suorat ja oh-

jelmaperusteiset tuet ja maataloustoimintaan myönnettyt kansalliset tuet.

Maataloustoiminnalla tarkoitetaan maataloustuotteiden tuottamista, kasvatusta tai viljelyä. Maataloustoimintaa on myös sadonkorjuu, lypsäminen sekä tuotantoeläinten kasvatusta ja pito maataloustarkoituksiin sekä maatalousmaan säilyttäminen sellaisessa kunnossa, että se soveltuu laitumeksi tai viljelyyn ilman, että sitä pitäisi valmistella muutoin kuin tavanomaisilla maatalousmenetelmillä ja -koneilla. Muita kuin tässä mainittuja tuloja pidetään muusta kuin maataloustoiminnasta peräisin olevina tuloina.

Myös maataloustuotteiden jalostuksesta peräisin olevia tilan tuloja pidetään maataloustoiminnasta peräisin olevina tuloina, jos jalostetut tuotteet jäävät omistukseesi ja tällaisen jalostuksen tulos on maataloustuote. Tällaiseksi maataloustuotteeksi voidaan katsoa esimerkiksi jauho, jonka olet jauhanut omasta viljasta myyntiin.

Maataloustuloista otetaan huomioon vain maa- ja puutarhataloustuotantoon liittyvät tulot. Esimerkiksi koneurakointiin tai lomamökkitoimintaan liittyvät tulot eivät ole maataloustuloa, mutta ne lasketaan mukaan kokonaistuloihin.

Kokonaistulot

Kokonaistuloihin lasketaan mukaan kaikki tu-

lot.

Sekä maatalous- että kokonaistuloilla tarkoitetaan bruttotuloja ennen asiaan liittyvien kustannusten ja verojen vähentämistä. Edellä mainittujen a) ja b) kohtien tulotarkastelussa käytetään viimeisimmän valmistuneen verovuoden tietoja. Toimita kuntaan verotuspäätös. Toimita kuntaan myös mahdollinen maatalouden veroilmoituksen 2- lomake. Lisäksi maatalous- ja kokonaistulojen tietoja löytyy vuosittain maatilallesi lähetettävästä tukiyhteenvedosta. Tarvittaessa kunta voi pyytää sinulta lisäksi kirjanpidon tai tilinpäätöksen tietoja ja muita toiminnan harjoittamiseen liittyviä tulosotteita.

c)

Voit tarkistaa päätoimialatiedon Y-tunnuksellasi yritys- ja yhteisötietojärjestelmästä ytj.fi²³. Voit osoittaa olevasi aktiiviviljelijä toimittamalla kuntaan otteen ytj-rekisteristä, josta ilmenee yrityksesi päätoimialan olevan maataloustoiminta. Sinua pidetään aktiiviviljelijänä, jos yrityksesi päätoimiala on Tilastokeskuksen toimialaluokituksen Tilastokeskuksen toimialaluokituksen²⁴ mukaisesti luokan 01 alle kuuluvat kasvinviljely ja kotieläintalous, ei kuitenkaan metsästyks ja sitä palveleva toiminta eikä maataloutta palveleva toiminta paitsi luokka 01612 Maatalousmaan pitäminen viljelykelpoisena.

²³<http://www.ytj.fi>

²⁴<http://www.tilastokeskus.fi/meta/luokitukset/toimiala/910-2008/index.html>

5. Tukien hakeminen

Uutta 2016

- Päätukihauksen hakuaika päättyy 15.6.2016
- Lomake 117 Ilmoitus kylvöalojen muutoksesta ei ole käytössä vuonna 2016. Jos haluat muuttaa aikaisemmin ilmoittamaasi tietoa 15.6. mennessä, täytä lomake vain siltä osin uudestaan kun haluat muuttaa tietoja. Kirjoita lomakkeen lisätietoihin, että kyseessä on korjaus aikaisemmin palauttamaasi lomakkeen tietoihin, ja aikaisemmin palautettu lomake pätee muilta osin.
- Jos haluat korjata sähköisesti jättämäsi hakemusta, peru hakemuksen lähettäminen ja korjaa muuttunut tieto. Lähetä hakemus tämän jälkeen uudelleen. Sähköistä hakemusta ei voi korjata palauttamalla vain osan tiedoista uudelleen.

Tärkeää muistaa

- Muista aina tukihakuajan ulkopuolellakin ilmoittaa ylivoimaisesta esteestä tai poikkeuksellisesta olosuhteesta kunnan maaseutuelinkeinoviranomaiselle. Tiedot ylivoimaisesta esteestä tai poikkeuksellisesta olosuhteesta ja siihen liittyvistä todisteista on toimitettava kirjallisesti kunnan maaseutuelinkeinoviranomaiselle 15 työpäivän kuluessa siitä, kun hakija tai hänen oikeudenomistajansa voi ne toimittaa.
- Varmista sähköisen hakemuksesi yhteenvedosta, että yhteenvedon yläreunassa lukee, että hakemus on palautettu kuntasi maaseutuelinkeinovirano-

maiselle. Tarkista lisäksi sähköisen hakemuksen lähettämisen jälkeen, että saat lähetyksestä kuittauksen sähköpostiisi.

- Aikaisemmin lomakkeille esitetyt tiedot löydät maatilalle lähetettävästä esitäyttötulosteesta.
- Palauta lomake 101A kunnan maaseutuelinkeinoviranomaiselle vain jos maatilatietoihin on tullut muutoksia.
- Palauta lomakkeet 102A ja 102C vain jos tilan peruslohkoihin on tullut muutoksia.

5.1 Hakuajat ja muut päivämäärät

Tämä kappale sisältää eri tukien hakuaikoja ja muita tukien hakuun liittyviä päivämääriä. Joihinkin tukimuotoihin saattaa liittyä lisäksi erityisiä päivämääriä, joista on kerrottu kunkin tuen ehdoissa.

30.4. Viimeinen mahdollinen päivä hakeutua luonnonmukaisen tuotannon valvontajärjestelmään (uusi luomutila)

15.6. Päätukihaku päättyy

15.6. Ensimmäinen tuotantotarkastus tulee olla tehtynä (uusi luomutila)

15.6. Viimeinen mahdollinen päivä ilmoittaa peruslohkomuutoksista

15.6. Yhden päivän hallinta-aika

30.6. Viimeinen kylvöpäivämäärä*)

11.7. Viimeinen mahdollinen päivä palauttaa tukihakemus myöhässä

11.7. 17 % vähennys tukeen myöhästymispäivistä johtuen

12.7. Myöhästyneet hakemukset hylätään

31.8. Viimeinen mahdollinen päivä tehdä koko tilan hallinnansiirto

15.9. Viimeinen mahdollinen päivä ilmoittaa koko tilan hallinnansiirrosta

31.10. Viimeinen päivä palauttaa ympäristökorvauksen syksyn ilmoitus toimenpiteiden pinta-aloista

25.11. Viimeinen mahdollinen päivä palauttaa ympäristökorvauksen syksyn ilmoitus toimenpiteiden pinta-aloista (19 % vähennys tukeen)

***) Poikkeamismahdollisuus viimeiseen kylvöpäivään**

- *Jos poikkeukselliset sääolosuhteet estävät kylvämisen viimeistään 30.6., sinun on kylvettävä heti olosuhteiden salliessa*
- *Poikkeuksellisena sääolosuhteena pidetään tilannetta, jossa pitkään jatkuneiden runsaiden sateiden ja vähäisen haihdunnan vuoksi pellon märkyys on estänyt kylvämisen*
- *Käytä apuna virallisia säätilastoja tai ota valokuvia lohkon tilanteesta, jotta voit tarvittaessa osoittaa valvontatilanteessa, että kyseessä on ollut märkydestä johtuva poikkeuksellinen sääolosuhde.*
- *Poikkeaminen 30.6. viimeisestä kylvöpäivästä koskee viljeltyä maatalousmaata, kesantoja ja pysyviä nurmia*
- *Mikäli olosuhteet näyttävät sellaisilta*

jo kesäkuussa, että kylvämään ei päästä 30.6. mennessä, ilmoita tukihaussa lohkolle sellainen kasvi, joka on mahdollista kylvää vielä 30.6. jälkeen.

Päivitetty täydentävien ehtojen opas 2016 julkaistaan maaliskuun lopussa.

5.2. Vipu-palvelu

Vuoden 2016 tukihaku alkaa Vipu-palvelussa osoitteessa <https://vipu.mavi.fi>²⁵ huhtikuun puolivälissä ja päättyy **15.6.2016 klo 23.59**. Vipu-palvelun kautta voit palauttaa sähköisesti seuraavat tiedot:

- Maatilan perustiedot ja osallisten tiedot
- peruslohkotiedot ja niiden muutokset
- kasvulohkotiedot
- päätukihaun hakemus
- eläinten hyvinvointikorvauksen maksuhakemus ja eläinmääräilmoitus
- osallistumisilmoitus nautojen, lampaiden ja vuohien EU:n eläinpalkkioiden ja/tai kansallisten kotieläintukien tukijärjestelmiin.

Vipu lyhyesti

Vipu-palvelu on sähköisen asioinnin sovellus, jossa voit täyttää ja lähettää tukihakemuksen sähköisesti. Vipu-palvelu sisältää karttaliittymän, jossa voit tehdä karttakorjaukset sähköisesti. Karttapalvelun avulla voit ilmakuvan tukemana mitata etäisyyksiä ja pinta-aloja sekä muodostaa kasvulohkoja. Vipu-palvelussa voit myös selata maatilasi tietoja tai edelleenvaltuuttaa toisen henkilön puolestasi täyttämään ja lähettämään tukihakemuksen sähköisesti. Vipu palvelusta on kerrottu

²⁵<https://vipu.mavi.fi>

²⁶<http://www.mavi.fi>

²⁷<http://www.mavi.fi/fi/oppaat-ja-lomakkeet/vipu/Sivut/default.aspx>

tarkemmin osoitteessa www.mavi.fi²⁶ → Oppaat ja ohjeet → Vipu-palvelu²⁷. Vipu toimii parhaiten Mozilla Firefox- ja Google Chrome -selainten uusimmilla versioilla.

Kuka voi tehdä sähköisen hakemuksen?

Vipu-palvelun käyttö edellyttää voimassa olevia käyttöoikeuksia. Tilan Vipu-käyttöoikeuksia voit päivittää Vipu-palvelun kautta tai palauttamalla kuntaan lomakkeen 457 Uudelle aloittavalle tilalle käyttöoikeudet haetaan lomakkeella 456.

Vipu-palveluun on kahdenlaisia käyttöoikeuksia.

- **Selausoikeudet:** Näillä oikeuksilla pääsee katselemaan kaikkia maatilan tietoja ja hakemuksia. Kaikilla omistajiksi ilmoitetuilla osallisilla on automaattisesti selausoikeudet Vipuun. Myös muille osallisille voidaan antaa selausoikeuksia.
- **Asiointioikeudet:** Näillä oikeuksilla voit täyttää ja jättää tukihakemuksia, muokata tilan ja osallisten tietoja. Lisäksi ensisijainen viljelijä voi asiointioikeuksilla lisätä ja poistaa käyttöoikeuksia Vipuun. Useamman omistajan tiloilla asiointioikeudet voidaan myöntää ensisijaiselle viljelijälle /asioidenhoitajalle palauttamalla kuntaan kaikkien omistajien allekirjoittama lomake 457²⁸. Samalla lomakkeella on myös mahdollista poistaa käyttöoikeuksia.

Voit pyytää käyttöoikeuksiin liittyvät lomakkeet kunnasta tai tulostaa ne osoitteesta suomi.fi/lomakkeet²⁹. Lomakkeet löytyvät palvelusta hakusanalla "mavi+lomakenumero" esimerkiksi "mavi457".

Miten kirjaudun Vipuun?

Jos sinulla on voimassa olevat käyttöoikeudet, voit kirjautua Vipu-palveluun kolmella eri tavalla:

1. henkilökohtaisilla pankkitunnuksilla
2. mobiilivarmenteella tai
3. sähköisellä henkilökortilla eli HST-kortilla

Vipu-palvelun käyttöoikeudet ovat henkilökohtaisia, eivät tilakohtaisia.

Miten valtuutan neuvojan?

Jos et halua tehdä sähköistä tukihakemusta itse, voit pyytää EU-avustajaa tai neuvojaa tekemään sen puolestasi korvausta vastaan. Voit valtuuttaa neuvojan tekemään tukihakemuksen kahdella eri tavalla

a) Sinulla on voimassa olevat asiointioikeudet Vipu-palveluun

- Kirjaudu Vipuun ja valtuuta neuvoja/avustaja tekemään hakemus kohdassa Maatila → Käyttöoikeudet.

b) Sinulla ei ole voimassa olevia asiointioikeuksia Vipu-palveluun

- Hae asiointioikeudet kunnasta lomakkeella 457 ja valtuuta haluamasi neuvoja tai avustaja sähköisesti Vipussa tai palauttamalla lomakkeen 457.

Tarvitsetko apua tai lisätietoja Vipun käytössä?

Vipu-palvelun käyttöä koskevat ohjeet ovat saatavilla internetistä osoitteesta mavi.fi → Oppaat ja lomakkeet → Vipu-palvelu.

Voit ottaa yhteyttä sähköistä tukihakua ja Vipu-palvelun käyttöä koskevissa kysymyksissä kuntasi sähköisen tukihaun asiantuntijaan. Asiantuntijan yhteystiedot löydät Vipu-

²⁸http://www.suomi.fi/suomifi/suomi/asioi_verkossa/lomakkeet/mavi_mavi457/index.html

²⁹<http://www.suomi.fi/lomakkeet>

palvelusta kohdasta Käytöntuki. Häneltä saat apua käyttöoikeuksiin, hakemusten täyttämiseen ja lähettämiseen sekä sovellukseen käyttämiseen liittyvissä ongelmissa.

Vipu-palvelun huoltokatkot

Vipu-palvelun huoltokatkot ajoittuvat klo 24–7 väliseen aikaan. Muista käytön ongelmista ilmoitetaan Vipu-palvelun kirjautumissivulla ja viljelijätukien sähköisen asiointipalvelun ilmoitustaululla osoitteessa www.mavi.fi →Oppaat ja lomakkeet →Vipu-palvelu.

5.3 Hakemusten ja liitteiden täyttäminen ja palauttaminen

Hakuaika päättyy 15.6.2016

Päätukihaun hakemuksen voi palauttaa sähköisesti Vipu-palvelun kautta. Sähköinen haku avautuu huhtikuun puolessa välissä ja sulkeutuu **15.6.2016 klo 23.59**. Tämän jälkeen hakemusta ei voi palauttaa sähköisesti.

Hakemuksen sähköistä täyttämistä ja palauttamista varten tarvitset käyttöoikeudet Vipu-palveluun. Voimassa olevat käyttöoikeudet voit tarkistaa Vipu-palvelusta.

Toimita paperilla jätettävät lomakkeet sen kunnan maaseutuelinkeinoviranomaiselle, jonka toimialueella maatilan talouskeskus sijaitsee. Jos tilalla ei ole talouskeskusta, jätä hakemus siihen kuntaan, jonka alueella pääosa tilan pelloista sijaitsee.

Voit viedä paperilla jätettävät lomakkeet kunnan maaseutuelinkeinoviranomaiselle tai lähettää ne postitse asianomaisen kunnan maaseutuelinkeinoviranomaiselle osoitettuna. Palauta hakulomakkeet viimeistään **15.6.2016**. Postitse lähetetty hakemus pitää olla osoitettu toimivaltaiselle viranomaiselle ja lähetys leimattu viimeistään 15.6.2016,

jotta se voidaan katsoa saapuneeksi ajoissa.

Jos et toimita tukihakemusta, et ole oikeutettu saamaan tukea, ellei perusteena ole ylivoimainen este (ks. 5.5).

Päätukihaun lomakkeet

Päätukihaun pakollisia lomakkeita ovat 101B ja 102B. Toimita lisäksi kasvulohkokartat niistä peruslohkoista, joilla on enemmän kuin yksi kasvulohko.

Palauta lomakkeet 101A, 101D, 102A ja 102C vain, jos edellisenä vuonna ilmoitettuihin tietoihin on tullut muutoksia. Katso muut tarvittavat lomakkeet ja liitteet sekä niiden jättöajat jokaisen tuen kohdalta.

Tuenhakijan vastuu

Vastuu tukihakemuksen ja sen liitteiden jättämisestä määräajassa ja tietojen oikeellisuudesta on yksinomaan hakijalla. Sähköiseen hakuun osallistuvien tulee palauttaa muut kuin karttaliitteet määräajassa paperilla.

Täytä hakulomakkeet huolellisesti. Tukea ei makseta edunsaajille, joiden osalta on osoitettu, että tuen saamisen edellytykset on luotu keinotekoisesti.

Todistus hakemuksen perillemenosta

Saat sähköisen hakemuksen lähettämisestä kuittausviestin lähetyksen jälkeen antamaasi sähköpostiosoitteeseen. Jos kuittaus ei sähköpostitse tule, voit varmistaa hakemuksen perillemenon kunnasta. Kuittaus voi jäädä saamatta esimerkiksi virheellisen sähköpostiosoitteen takia. Sähköisen hakemuksen onnistuneesta lähettamisestä saatu vastaanottoviesti on hyvä säilyttää sähköpostissa kuluun vuoden loppuun saakka tai tulostaa se arkistointia varten. Vastaanottoilmoitus on suositeltavaa antaa tiedoksi muille maatilan omistajille.

Tallenna myös hakemuksen lähettämisen yh-

teydessä saatava yhteenvedo. Voit tulostaa yhteenvedon tai tallentaa sen. Yhteenvedosta näet, milloin hakemus on palautettu kuntaan.

Paperilla haettaessa kunnan maaseutuelinkeinoviranomainen voi vastaanottomerkintöjen jälkeen pyydettyä antaa joko kopion tukihakemuksen (101B) ensimmäisestä sivusta tai muun selvityksen viranomaiselle jäte-tyistä lomakkeista.

Viranomaisen neuvonta

Tukihakemusta käsittelevä maaseutuelinkeinoviranomainen ei voi esteellisyytensä vuoksi avustaa hakijaa tukihakemuksen täyttämässä.

Viranomaiset voivat antaa yleistä, kaikkia viljelijöitä koskevaa tiedotusta ja koulutusta. Viranomaisen voi antaa menettelyllistä neuvontaa, jolla tarkoitetaan yleisiä tuen hakemiseen liittyviä neuvoja esimerkiksi hakuajoista ja -osoitteista, hakijoita koskevista tukiehtoista sekä tarvittavista asiakirjoista. Viranomaisen tehtävä on kysyttäessä selvittää eri vaihtoehtojen sisältöä antamatta kuitenkaan hakusuosituksia. Voit saada ohjeita tukihakemusten täyttämässä neuvontajärjestöiltä ja tuottajajärjestöjen EU-avustajilta.

Voit ottaa yhteyttä sähköistä tukihakua ja Vipu-palvelun käyttöä koskevissa kysymyksissä yhteistoiminta-alueesi sähköisen tukihaun asiantuntijaan. Häneltä saat apua käyttövaltuuksiin, hakemusten täyttämiseen, sovelluksen käyttämiseen ja hakemusten lähettämiseen liittyvissä ongelmissa. Sähköisen tukihaun asiantuntija ei anna ohjeita tukihakemuksen optimointiin.

Hakemuksen ja liitteiden myöhästyminen

Lomakkeen myöhästyminen

Voit menettää kaiken tai osan hakemistasi tuista, jos et toimita hakulomakkeita määräaikana tai jos hakemuksen tiedot tai liitteet ovat puutteellisia.

Myönnettävää tukea alennetaan yhdellä prosentilla kutakin myöhästynyttä työpäivää kohden, jos hakulomake myöhästyy enintään 25 kalenteripäivää. Tukea ei myönnetä, jos hakulomake myöhästyy yli 25 kalenteripäivää.

Et voi toimittaa lomakkeita myöhässä sähköisesti. Hakuajan päättymiseen jälkeen voit viedä lomakkeet paperilla kuntaan tai lähettää ne postitse asianomaisen kunnan maaseutuelinkeinoviranomaiselle osoitettuna.

Jos et toimita tarvittavaa lomaketta kuntaan asetetussa määräajassa, kunnan maaseutuelinkeinoviranomainen ratkaisee tuen myöntämisen edellytykset ilman kyseistä lomaketta.

Palauta Maatilalomake 101A, Maatilan osalliset -lomake 101D, Tukihakemuksen peruslohkolomake 102A tai Peruslohkojen muutoslomake 102C kunnan maaseutuelinkeinoviranomaiselle aikaisemmista vuosista poiketen vain, jos maatilan tietoihin, osallistietoihin tai peruslohkoihin on tullut muutoksia.

Päätukihakuun kuuluvien eläintukien hakemusten myöhästymisestä on kerrottu tarkemmin kunkin tuen oppaassa.

Liitteen myöhästyminen

Tukihakemuksen liitteenä useimmin toimitettavia asiakirjoja ovat kartat ja valtakirjat. Vuokrasopimuksia ei pääsääntöisesti tarvitse toimittaa tukihakemuksen liitteenä.

Pääsääntöisesti liitteiden toimittaminen myöhässä ei aiheuta hakemuksen myöhästymistä. Liitteiden toimittaminen voi kuitenkin olla tuen myöntämisen tai maksamisen edellytyksenä, jolloin tukea ei myönnetä tai makseta ennen kun toimitat liitteet. Kunnan maaseutuelinkeinoviranomainen pyytää sinua täydentämään hakemusta, jos tarvittava liite puuttuu. Päätös tuen myöntämisestä tehdään ilman liitteitä, jos et vastaa täydennyspyyntöön asetetussa määräajassa.

Tässä luvussa edellä mainittuja liitteitä ei voi jättää sähköisesti. Velvollisuutesi on huolehtia, että olet toimittanut sähköisen hakemuksen yhteydessä liitteenä vaaditut asiakirjat paperilla hakuajan päättymiseen tai muuhun asetettuun määräpäivään mennessä kunnan maaseutuelinkeinoviranomaiselle.

Hakemuksen virheiden korjaaminen

Jos huomaat hakemuksen lähettämisen jälkeen hakemuksella esimerkiksi täyttövirheen, voit välttää virheen seuraamukset ilmoittamalla virheestä oma-aloitteisesti ja kirjallisesti kunnan maaseutuelinkeinoviranomaiselle. Menettele samoin, jos hakemus on muutunut virheelliseksi sen jättämisen jälkeen.

Ilmeisten virheiden korjausmahdollisuudet ovat muita virheitä laajemmat. Ilmeisiksi virheiksi voidaan hyväksyä i sellainen tieto tukihakemuksessa, joka voidaan selvästi havaita ristiriitaiseksi hakemuksen muiden tietojen kanssa. Jos olet esimerkiksi unohtanut raskittava hakevasi jotain tukea, mutta olet täyttänyt huolellisesti hakemuksesta kysymyksessä olevaa tukea koskevat täydentävät kohdat, tämä voidaan katsoa hakemuksen sisäiseksi ristiriidaksi. Lisäksi korjattavissa ovat esim. väärin päin ilmoitetut numerot (esim. 169—196), väärin ilmoitettu tila- tai pankkitunnus ja laskuvirheet. Jotta viranomainen voi korja-

ta ilmeisen virheen, hänen on oltava vakuutunut siitä, että hakija on toiminut hyvässä uskossa ja rehellisesti. Lisäksi edellytetään, että olet täyttänyt tukihakemuksen muuten huolellisesti.

Ilmeisen virheen ilmoituksella voit välttää vain virheellisuuden aiheuttamat seuraamukset. Tämän vuoksi korjausmahdollisuudet ovat hyvin rajoitetut eikä tukihakemusta voi tällä perusteella optimoida, laajentaa tai muuttaa. (ks. hakemuksen peruminen 5.4.)

Hakijan ilmoitus virheestä voidaan ottaa huomioon, jos kunnan maaseutuelinkeinoviranomainen on saanut kirjallisen ilmoituksen virheestä ennen kuin hakijalle on ilmoitettu paikalla tehtävästä tarkastuksesta tai muun tarkastuksen tuloksista.

Kokonaan kansallisesti rahoitettuihin tukiin liittyvien virheiden korjausmahdollisuudet ovat laajemmat kuin EU:n kokonaan tai osittain rahoittamissa tuissa Et voi kuitenkaan tehdä kansallisiin tukiin sellaisia muutoksia, joilla on vaikutuksia EU:n kokonaan tai osittain rahoitettuihin tukiin. Esimerkiksi samalla loholla voi olla kaikissa tukimuodoissa vain yksi pinta-ala.

Asiakirjojen säilyttäminen

Hakuvuosi + 4v.

Säilytä pääsääntöisesti EU:n kokonaan rahoittamien tukien ja palkkioiden sekä kansallisten tukien hakemiseen liittyvät alkuperäiset asiakirjat, joita et toimita tukihakemuksen liitteenä, hakuvuoden ja sitä seuraavien neljän kalenterivuoden ajan.

Sitoumuskausi + 4v.

Säilytä eläinten hyvinvointi-, ympäristö- ja luomukorvaukseen liittyvät asiakirjat, muistiinpanot ja todistukset vähintään neljän vuoden ajan sitoumus- tai sopimuskauden päät-

tymisen jälkeen.

Lääke- ja rehukirjanpito 5v.

Säilytä tuotantoeläimille annetuista lääkkeistä ja lääkerehuista pidettävää kirjanpitoa viisi vuotta, vaikka olisit myynyt tai teurastanut eläimen ennen sitä. Rehukirjanpitoa koskee myös viiden vuoden säilytysvaatimus.

Kasvisuojeluainekirjanpito 3v.

Toiminnanharjoittajan joka ammattitoiminnassaan käyttää kasvisuojeluaineita, on pidettävä ajan tasalla olevaa käyttökirjanpitoa käytetyistä kasvisuojeluaineista ja niiden määristä. Säilytä kirjanpitoa kolmen kalenterivuoden ajan sen vuoden päättymisestä, jota kirjanpito koskee. Huomioi kuitenkin, että ympäristösitoumuksen mukaiset muistiinpanot kasvisuojeluaineiden käytöstä tulee säilyttää neljä vuotta sitoumuskauden päättymisen jälkeen.

Sähköinen haku

Säilytä sähköisen hakemuksen onnistuneesta lähettämisestä saamasi sähköpostiviesti ja tulostamasi tai tallentamasi hakemuksen yhteenvetotuloste hakuvuotta seuraavan vuoden loppuun. Kyseinen viesti ja yhteenveto on hyvä antaa tiedoksi muille maatalan omistajille.

Tietojen toimittaminen

Manner-Suomen maaseudun kehittämissuunnitelman (2014–2020) toimenpiteitä toteuttava korvauksensaaja sitoutuu ohjelman seurannan ja arvioinnin mahdollistamiseksi toimittamaan pyydettyä tietoa korvattavan toimenpiteen vaikutuksista.

5.4 Hakemuksen tai sen osan peruminen

Voit halutessasi perua osan hakemuksestasi tai koko hakemuksen 15.6.2016 jälkeen. Siinä on mahdollisuus pienentää alkuperäises-

sä hakemuksessa ilmoittamiasi lohkojen pinta-aloja (esimerkiksi yllättäen ilman tietoisuutta tulleen tienrakennuksen takia, jota et ole voinut ottaa huomioon hakemuksessa) perumalla hakemus tältä osin.

Perumisen voit tehdä kunnan maaseutuelinkeinoviranomaiselle lomakkeella 145 tai vapaamuotoisella kirjallisella ilmoituksella. Tee ilmoitus viivytyksettä.

Koko hakemuksen perumisen jälkeen tilanne on sama kuin ennen hakemuksen palauttamista. Hakemukselta perutusta lohkoista ei saa tukea. Hakemuksesta peruttujen lohkojen osalta olet kuitenkin velvollinen noudattamaan niitä ehtoja, joita sinun on noudatettava koko tilallasi, esimerkiksi täydentävät ehdot.

Voit peruuttaa hakemuksesi osittain tai kokonaan siihen saakka, kunnes viranomaisella on ilmoittanut tilan valvonnan järjestämisestä tai kunnes tilan hallinnollisen valvonnan tuloksista on ilmoitettu, ja lohkoilla todetaan tai on todettu sääntöjenvastaisuutta.

Hallinnollista valvontaa ovat esimerkiksi lohkojen yksilöllinen tarkastus ristiintarkastuksen yhteydessä sekä tukiedellytysten täyttymiseen liittyvät lohko-kohtaiset tarkastukset. Lohko-kohtaisia tarkastuksia kunnan maaseutuelinkeinoviranomainen tekee asiakirjoista (esim. edellisen vuoden tukihakemuksesta) tallennuksen yhteydessä.

5.5 Ylivoimainen este tai poikkeuksellinen olosuhde

Voit säilyttää oikeutesi tukeen kokonaan tai osittain, jos et ole voinut toimittaa hakemustasi tai muuten täyttää velvollisuksiasi ylivoimaisen esteen (force majeure) tai poikkeuksellisen olosuhteen vuoksi. Ylivoimaisena esteenä ja poikkeuksellisen olosuhteen tulkin-

nassa noudatetaan EU-säädöksiä.

EU:n säädösten mukaan ylivoimaisiksi esteiksi tai poikkeukselliseksi olosuhteeksi voidaan hyväksyä tapauskohtaisesti mm. seuraavat ennustamattomat tapahtumat:

- hakijan kuolema
- hakijan pitkäaikainen työkyvyttömyys
- vakava luonnononnettomuus, joka koskee merkittävää osaa tilasta
- karjankasvatukseen tarkoitettujen tilan rakennusten tuhoutuminen onnettomuudessa
- eläinkulcutauti, joka koskee hakijan koko karjaa tai sen osaa.

Suorissa tuissa ja luonnonhaittakorvauksessa säilytät oikeuden tukeen ylivoimaisen esteen tai poikkeuksellisen olosuhteen tapahtumishetkellä tukikelpoisen pinta-alan tai tukikelpoisten eläinten osalta. Ympäristökorvauksessa, luonnonmukaisen tuotannon korvauksessa ja eläinten hyvinvointikorvauksessa tukea ei makseta kokonaisuudessaan. Korvausta vähennetään siltä osin kuin tuen kautta

korvattavia lisäkustannuksia tai tulonmenetyksiä ei ole toteutunut ennen ylivoimaisen esteen tai poikkeuksellisen olosuhteen ilmenemistä. Kun ylivoimaisesta esteestä tai poikkeuksellisista olosuhteista johtuva noudattamatta jättäminen koskee täydentäviä ehtoja, ei sovelleta hallinnollisia seuraamuksia.

Muista ilmoittaa ylivoimaisesta esteestä tai poikkeuksellisesta olosuhteesta kunnan maaseutuelinkeinoviranomaiselle. Toimita tiedot ylivoimaisesta esteestä tai poikkeuksellisesta olosuhteesta ja siihen liittyvistä todisteista kirjallisesti kunnan maaseutuelinkeinoviranomaiselle 15 työpäivän kuluessa siitä, kun niiden toimittaminen on mahdollista. Kunnan maaseutuelinkeinoviranomainen päättää tapauskohtaisesti, onko kysymyksessä ollut ylivoimainen este tai poikkeuksellinen olosuhde.

Ylivoimaisen esteen soveltaminen on mahdollista sähköisesti toimitettujen hakemusten osalta silloin, jos kyseessä on tavallisesti epänormaali tai ennustamaton tapahtuma, joka aiheutuu sinusta riippumattomasta syystä ja jonka seurauksia et olisi pystynyt välttämään riittävästä varovaisuudesta huolimatta.

6. Maatalousmaa, perus- ja kasvulohkot

Uutta 2016:

- Tee mahdollisuuksien mukaan peruslohkomuutokset, kuten rajakorjaukset, yhdistämiset ja jaot sekä korvauskelpoisuuksien haku **30.4.2016 mennessä**, jotta saat korjatut, lopulliset peruslohkojen tiedot käyttöösi päätukihakkuun. Tällöin mm. Vipu-neuvoja osaa paremmin huomioida tukihakemuksessasi mahdollisesti olevat virheet.
- Sinulle ei enää toimiteta karttatulosteita muuttuneesta digitoinnista.
- Jos kasviluettelosta ei löydy viljelyssä olevan kasvin nimeä, tee siitä pyyntö kuntaan.

6. 1 Maatalousmaa

Sinulla on velvollisuus ilmoittaa kaikki hallinassasi oleva maatalousmaa.

Maatalousmaan määritelmä

Maatalousmaalla tarkoitetaan seuraavien kasvien kokonaispinta-alaa:

- pelto
- pysyvä laidun
- pysyvä nurmi
- pysyvä kasvi
- hoidettu viljelemätön pelto eli kesanto
- tilapäisesti viljelemätön ala.

Maatalousmaan, jolta haet tukea, on täytettävä tukikelpoisuusedellytykset koko kalenterivuoden. Vaatimus koskee myös raivioita. Tukikelpoisuusedellytysten täyttymisestä voidaan poiketa ylivoimaisen esteen tai poik-

keuksellista olosuhteen tilanteessa.

Maatalousmaan on oltava viljelykelpoinen. Viljelykelpoisuudella tarkoitetaan, että peruskunnostustoimenpiteitä, kuten kalkitus tai ojitus, ei tarvitse loholla enää tehdä. Lohkolla olisi pystyttävä tuottamaan tavanomainen sato. Raivion kasvipeitteisyysvaatimuksesta ei ole mahdollista poiketa, eli sen tulee olla nurmipeitteinen tai muulla viljelykasvilla.

Maatalousmaa, jota ei käytetä maataloustoimintaa, on säilytettävä avoimena, jotta se soveltuu laitumeksi tai viljelyyn ilman että sitä pitäisi valmistella muutoin kuin tavanomaisilla maatalousmenetelmillä ja -koneilla. Käytännössä avoimena pitovaatimus koskee kesantoja ja tilapäisesti viljelemätöntä alaa. Pysyvien viljelykasvien alat katsotaan avoimiksi, vaikka alalla kasvatetaan hedelmäpuita, marjapensaita tai lyhytkiertoisia energiapuita. Myös taimitarha-alat katsotaan säilytetyn avoimena. Huolehdi alan avoimena pysymisestä tarvittaessa esim. niittämällä tai laiduntamalla.

Maatalousmaan hoidosta säädetään täydentävien ehtojen asetuksella. Täydentävien ehtojen opas on oma erillinen julkaisunsa, josta voit tarkistaa vaatimukset viljellyn maatalousmaan hoidosta, kesannoille määritellyistä hoitovaatimuksista ja muista maatalousmaan hoitoon tai ylläpitoon liittyvistä vaatimuksista.

Pysyvillä laitumilla ja nurmilla saa kasvaa hajanaisesti puita enintään 50 kappaletta hehtaarilla. Puuksi katsotaan yli kahden metrin korkuiset puuvartiset kasvit, joilla on yksi runko tai tyvestä yhteenliittyneenä useampi runko. Puita ovat myös tuotantoeläinten

ravinnoksi soveltumattomat puuvartiset kasvit, jotka ovat 0,35–2 metrin korkuisia. Alalla saa kasvaa tuotantoeläinten ravinnoksi soveltuvia lehtipensaita ja lehtipuiden taimia, jos niitä on alle 50 prosenttia tukikelpoisen kasvulohkon pinta-alasta. Heinä- ja nurmirehukasvien osuuden on oltava yli 50 prosenttia kasvulohkon tukikelpoisesta alasta myös sellaisilla pysyvän laitumen ja pysyvän nurmen lohkoilla, jolla on joko puita tai lehtipensaita taikka näitä molempia.

Tilapäisesti viljelemätön ala on pidettävä viljelykunnossa, vaikka sitä eivät koske viljellyn pellon, kesantojen tai pysyvien nurmen/laitumen hoitoa koskevat täydentävien ehtojen vaatimukset. Alan pitää silti säilyä sellaisessa kunnossa, että se on uudelleen otettavissa maatalouskäyttöön. Tästä syystä sitä koskevat muut hyvän maatalouden ja ympäristön vaatimukset. Jos ala ei ole otettavissa maatalouskäyttöön, se voidaan tulkita pysyvästi viljelemättömäksi alaksi. Torju siis eroosiota, ylläpidä maan hyvää rakennetta, jätä 1 metrin pientareet vesistöjen ja valtaojien varsille, vältä sängen polttoa, tarkkaille ja torju hukkakauraa ja jättiputkea. Säilytä myös pellolla olevat luonnonsuojelulain (1096/1996) 23 §:n ja 26 §:n mukaiset luonnonmuistomerkit sekä 29 §:n mukaiset maisemaa hallitsevat yksittäiset puut ja puuryhmät, joista on suojelupäätös.

luonnonsuojelusta sekä kasvinsuojelusta.

Maatalousmaan ilmoittaminen

Sinulla on velvollisuus ilmoittaa peruslohkoiksi kaikki hallinnassasi oleva maatalousmaa, vaikka et hakisikaan alalle tukea tänä vuonna. Perusta uusi peruslohko, jos hallinnassasi on ilmoittamaton maatalousmaata. Peruslohkon oikeus tukeen tarkistetaan sinä vuonna, kun haet sille ensimmäisen kerran tukea.

Pinta-alaperusteisten tukien maksaminen edellyttää, että peruslohko on digitoitu. Digitoinnin perusteella pystytään tarkastamaan peruslohkon sijainti ja pinta-ala ennen tukien maksamista. Tukihaun yhteydessä toimitetut uudet ja muuttuneet lohkot digitoidaan kesän aikana ja tarkastetaan ennen tukien maksua.

Käytä tukihakemuksessa lohkolle annettua peruslohkotunnusta. Vuonna 2015 ilmoitettujen uusien peruslohkojen tunnuksen voit katsoa tiloille toimitettavasta maatalan esitetyt tietojen yhteenvedosta tai Vipupalvelusta.

Pienin pinta-alatukiin hyväksyttävä perus- ja kasvulohko on kooltaan vähintään 0,05 ha. Tätä pienemmät alat lasketaan mukaan maatalousmaahan, mutta niille ei makseta tukea.

Ilmoita alle 0,05 ha:n rekisteröimättömät maatalouskäytössä olevat alat rastittamalla kyseinen kohta sähköisellä hakemuksella tai kasvulohkolomakkeella.

Noudata kaikilla lohkoilla täydentäviä ehtoja sekä ympäristökorvauksen sitoumusehtoja, jos olet tehnyt ympäristösitoumuksen.

Maatalousmaan käyttö muuhun kuin maataloustoimintaan

Ennen kylvöä, sadonkorjuun jälkeen ja talvikaudella saat tehdä maatalousmaalla viljelykuntoa parantavia toimenpiteitä sekä toimenpiteitä, jotka eivät liity maanviljelyyn. Viljelyyn liittymättömiä toimenpiteitä ovat muun muassa viemäri-, sähkölinjat ja muut yhdyskuntatekniset työt, matkailuun ja vapaa-aikaan liittyvä (yritys) toiminta sekä jokamiehenoikeuksien mukainen toiminta. Nämä toimet eivät kuitenkaan saa vaarantaa lohkon maatalouskäyttöä seuraavana kasvukautena. Sinun ei tarvitse ilmoittaa kasvukauden ulkopuolisista toimenpiteis-

tä kunnan maaseutuelinkeinoviranomaiselle. Huomaa, että eräissä viljelijätuissa tietyt lohkon hoito- tai käyttömuodot rajaavat käyttöä tarkemmin. Esimerkiksi ympäristökorvauksen luonnonhoitopeltonurmet vaativat kasvuston säilyttämistä tietyllä tavalla tai tietyn ajan.

Kasvukauden aikana ennen sadonkorjuuta lohko voi olla välillä muussa kuin maatalouskäytössä, jos toiminta ei vahingoita sattoa ja noudatetun lohkon viljelyn pellon käyttöön liittyviä täydentäviä ehtoja. Esimerkiksi lyhytaikainen telttailu tai yleisötapahtumat ovat sallittuja näissä rajoissa.

Kasvukauden aikana, ennen sadonkorjuuta voit tehdä maatalousmaalla myös pellon viljelykuntoon tähtääviä toimenpiteitä (esim. reunaojien kaivaminen ja kaivuumas- san pois vienti) edellä mainitut rajoitukset huomioon ottaen. Pellon viljelykuntoa parantavia toimenpiteitä voit tehdä myös kesannoilla ja tilapäisesti viljelemättömällä alalla. Tilapäisesti viljelemättömällä alalla voit tehdä lisäksi muuta tilapäistä toimintaa, kuten yhdyskuntatekniikan vaatimaa kaivamista tai esimerkiksi säilörehupaalien pitkäaikaista säilyttämistä. Tilapäisesti viljelemättömälle alalle ei makseta viljelijätukia.

Jos tarve kunnostustoimiin tulee kesken kasvukauden ennen sadonkorjuuta, joudut todennäköisesti perumaan viljelijätuet siltä alalta, jolla toimenpiteitä tehdään. Ota silloin yhteyttä kunnan maaseutuelinkeinoviranomaiseen. Tukien peruminen on mahdollista ennen valvonnasta ilmoittamista.

Maatalousmaan poisto pysyvästi maatalouskäytöstä, esimerkiksi alueen rakentamisen takia, eivät täydentävät ehdot enää poistamisen jälkeen koske kyseistä alaa. Huomaa kuitenkin, että perustukeen oikeutetun alan poistaminen voi vaikuttaa perustukeen, sillä perustuessa alan pitää olla koko kalenterivuoden ajan tukikelpoista maatalousmaa-

ta. Luonnonhaittakorvauksessa lohkon poisto maatalouskäytöstä kesken luonnonhaittakorvauksen korvauskauden tarkoittaa, että kyseisen lohkon luonnonhaittakorvaus tulee perua.

Jos siirrät maatalousmaata kokonaan tai osittain pois maatalouskäytöstä, ilmoita siitä peruslohkojen muutoslomakkeella 102C. Et saa käyttää maatalouskäytöstä poistettua maata maataloustoimintaan ilmoitusvuonna eikä sitä seuraavana neljänä vuotena. Edellisestä poiketen voit ottaa käyttöön maatalouskäytöstä poistetun maa-alan, jos purat alalle rakennetut rakennukset tai rakennelmat tai kyseessä on kunnan maaseutuelinkeinoviranomaisen hyväksymä hakijasta riippumaton poikkeustilanne.

Pysyvästi viljelemättömiksi luetaan viljelykelvottomat alueet, jotka eivät ole maatalousmaata. Tällaisia ovat muun muassa vesakoituneet alueet, kantokasat, metsät, kivikot, tiet tai rakennukset. Niitä ei katsota maatalousmaaksi, joten täydentävät ehdot eivät koske niitä. Lannan varastoinnin ja käytön, sekä luonnon- ja kasvinsuojelun lakisäätteiset vaatimukset koskevat näitäkin alueita.

6.2 Peruslohkot

Peruslohkon määritelmä

Peruslohkolla tarkoitetaan yksittäisen hakijan (pl. yhteiskäyttölohkot) viljelemää ja hänen omistuksessaan tai hallinnassaan olevaa maantieteellisesti yhtenäistä viljelyaluetta, jota rajoittaa kunnan raja, omistusoikeuden raja, tuki- tai sopimusalueen raja, vesistö, piiri- tai valtaoja, tie, metsä tai muu vastaava raja.

Tuenhakijan omistuksessa oleva maantieteellisesti, korvauskelpoisuudeltaan ja maankäytölajiltaan yhtenäinen alue on yksi peruslohko, vaikka se muodostuisi useasta hakijan

omistuksessa olevasta erillisestä rekisteritilasta.

Peruslohkon rajat

Peruslohkoa rajaavista ojista käytetään nimitystä reunaoja riippumatta ojan leveydestä. Peruslohkoa rajaavat ojat voivat olla metsän tai tien laidassa. Myös lohkon halkaisevat ojat ovat reunaoja. Reunaojan keskimääräisestä leveydestä riippuu, voidaanko oja sisällyttää peruslohkon alaan.

Jos peruslohkoa ympäröi reunaoja, joka on enintään 3 metriä leveä, on peruslohkon raja ojan keskikohdassa. Mittaa ojan leveys ojan ja pellon taitekohdasta.

- Alle kolme (3) metriä leveä reunaoja: peruslohkon rajalta (ojan keskeltä) mitattu reunaoja ja sen viljelemätön piennar voidaan hyväksyä viljellyn kasvulohkon pinta-alaan, jos niiden yhteenlaskettu leveys ei ylitä kahta (2) metriä.

Jos peruslohkoa ympäröi reunaoja, joka on yli 3 metriä leveä, on peruslohkon raja ojan pellon puoleisessa reunassa eli pellon ja ojan taitekohdassa.

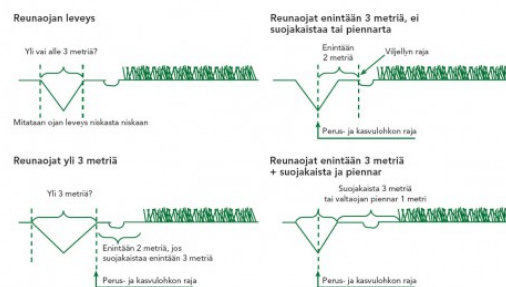
- Yli kolme (3) metriä leveä reunaoja: jos viljelemätön piennar ojan niskasta kasvuston reunaan ei ylitä leveydeltään kahta (2) metriä, voidaan piennar hyväksyä viljellyn kasvulohkon pinta-alaan.

Poikkeuksena edellisiin kohtiin on täydentävien ehtojen mukainen piennar tai ympäristökorvauksen ehtojen mukainen suojakaista tai monimuotoisuuskaista. Mittaa tällaisen pientareen, suojakaistan tai monimuotoisuuskaistan leveys ojan niskasta pientareen, suoja-

kaistan tai monimuotoisuuskaistan kasvulohkon kasvuston puoleiseen reunaan kohdasta, jossa pientareen, suojakaistan tai monimuotoisuuskaistan leveys vastaa keskimääräistä leveyttään.

- Vesistöihin (puroihin, jokiin, järviin tms.) rajoittuvien peruslohkojen raja on pellon reunassa.
- Peruslohkon ja vesistön välissä mahdollisesti olevaa viljelykelvotonta tai viljelemätöntä aluetta (märkyuden, kaltevuuden yms. takia) ei sisällytetä peruslohkon alaan.

Jos peruslohkoa rajoittaa jokin muu kuin oja tai vesistö, on peruslohkon raja pellon reunassa. Tällöin et saa sisällyttää peruslohkoon reuna-alueita, jotka ovat pysyvästi pois viljelykäytöstä.



* Lataa kuvio pdf-tiedostona³⁰

Tukikelpoisen lohkon raja on pensaikon tai puuston reunassa. Poista lohkon alaan laskettavissa alle 3,0 metrin reunaojissa tai sarkaojissa kasvava vesakko t esimerkiksi niittämällä vähintään kahden vuoden välein siten, että reunaojaan tai sarkaojaan ei muodostu yli 1,5 metrin korkuista vesakkoa. Jos ojissa kasvaa yli kahden vuoden vanhaa tai yli 1,5 m korkuista vesakkoa, ojan pinta-ala vähennetään peruslohkon digitoidusta pinta-alasta. Huomioi vesakoiden poistossa täyden-

³⁰<https://ruokavirasto.mobiezone.fi/wp-content/uploads/sites/44/2015/02/perus-ja-kasvulohkot-kuvio.pdf>

tävien ehtojen vaatimukset.

Pysyvästi viljelemättömien alueiden vähentäminen peruslohkon alasta

Peruslohkolla voi olla vain yhtä maankäyttölajia. Pysyvästi viljelemättömät alueet ovat maankäyttölajiltaan muuta kuin peltoa, luonnonlaidunta tai -niittyä.

Vähennä peruslohkon alasta pysyvästi viljelemättömät alueet kuten:

- kaikki peltoalueella sijaitsevat vesakointuneet alueet (myös sarkaojien osalta),
- rakennukset ja niiden tontit,
- metsäkuviot, kivirauniot, kantokasat, lammikot ym. maatalousmaalla olevat viljelyesteet.

Poista pysyvästi viljelemättömiksi ilmoitetut tai pysyvästi viljelemättömiksi todetut korvauskelpoiset alueet sitoumuksista. Mikäli pysyvästi viljelemättömät alueet pystytään digitoimaan pois peruslohkon alasta toimittamasi yksiselitteisen muutokartan perusteella, ei niitä enää tarvitse ottaa huomioon seuraavien vuosien tukihakemuksissa.

Poikkeukset peruslohkojen ilmoittamisessa:

1) Peruslohkon yhteiskäyttö: Kasvinvuorotteluun perustuvista säännöllisistä vuosittaisista kasvulohkojen vaihdoista viljelijöiden välillä ei pääsääntöisesti muodosteta omia peruslohkoja. Ilmoita alat maantieteellisten rajojen mukaan yhtenä peruslohkona. Tällainen tilanne on esimerkiksi, jos viljelet soke-rijuurikasta ja vaihdatte naapurin nautakarjatilin kanssa viljelyaloja keskenänne saavuttaaksenne sopivan kasvinvuorottelun. Omistajan on huolehdittava siitä, että toinen samaa lohkoa viljelevä tietää peruslohkon rajat, numeron ja digitoinnin.

Kaikki yhteiskäyttölohkon viljelijät ilmoittavat sähköisessä haussa tai kasvulohkolomakkeen 102B lisätiedoissa peruslohkon yhteiskäytöstä. Kukin viljelijä ilmoittaa viljelyksensä olevan kasvulohkon tiedot omassa hakemuksessaan. Toisen viljelijän kasvulohkotietoja ei tarvitse ilmoittaa.

Sinun ei tarvitse jakaa peruslohkoa kahdeksi vuokratessasi lyhytaikaisella vuokrasopimuksella peruslohkon, ja jättäessäsi itsellesi esimerkiksi kotitarveviljelyä varten kasvulohkon, jolle et hae tukea. Koska peruslohkolle ilmoitettujen kasvulohkojen summan pitää kuitenkin olla yhtä suuri kuin peruslohkon ala, vuokraaja ilmoittaa myös omistajan kotitarveviljelylohkon omalla kasvulohkolomakkeellaan tilapäisesti viljelemättömänä alana.

Vain omistaja saa tehdä muutospyyntöjä peruslohkon digitointiin, jos peruslohkolla on kahden eri viljelijän kasvulohkoja. Jos taas kumpikaan viljelijöistä ei ole omistaja, niin se jonka kasvulohkojen yhteenlaskettu ala on suurempi, tekee muutospyyntönsä digitoinnista. Muutoksen tekijän on huolehdittava, että toinen samalla lohkolla viljelevä on tietoinen muutoksesta ja muutoksen tuloksena toimitetusta uudesta digitoidusta kartasta.

2) Yhteislaidun: Yhteislaitumet muodostavat myös poikkeuksen yhden viljelijän sääntöön. Niiden osalta peruslohkon kooksi merkitään yhteislaitumen koko pinta-ala, vaikka niillä olisi useampi käyttäjä.

Peruslohkon korjaukset

Korjaa peruslohkoa seuraavissa tapauksissa:

- 1) Hallinnassasi olevaa peruslohkoa ei ole jostain syystä aiemmin digitoitu, esim. raivio.
- 2) Hallinnassasi on peruslohkoja, joiden digi-

tointia haluat muuttaa esim.

- jakamisen tai yhdistämisen
- uuden tien
- uuden ilmakuvaan
- aikaisemman digitointivirheen
- pienten viljelemättömien alueiden poistamisen tai
- muun pinta-alaan vaikuttavan syyn takia.

3) Ilmoitat hakemuksessasi digitoitua alaa pienemmän tai suuremman alan. Merkitse pinta-alamuutoksen aiheuttava lisäys liitekarttaan tai sähköiseen korjauspyyntöön.

4) Peruslohkosi rajaviivan tyyppi (reunaviiva/valtaoja/vesistö) on virheellinen.

Rajaa kaikki vähintään 0,01 ha suuriset viljelemättömät alueet peruslohkosta pois. Kartalle merkityt viljelemättömät alueet digitoidaan pois lohkon alasta, eikä sinun tarvitse huomioida niitä enää seuraavien vuosien tukihakemuksissa.

Niistä aiemmin digitoiduista peruslohkoista, jotka eivät ole olleet hallinnassasi 2015 ja joista sinulle ei ole toimitettu liitekarttaa, on mahdollista hakea kopio sen kunnan maaseutuelinkeinoviranomaiselta, jonka alueella peruslohko sijaitsee. Ilmoita karttakorjaustarpeet ja liitekartat kuntaviranomaisille hyvissä ajoin ennen varsinaista tukihakua.

Enintään 0,1 ha:n lisäyksistä korvauskelpoiseen peruslohkoon on kerrottu luvussa 7³¹.

Peruslohkomuutosten toimittaminen

Voit tehdä kaikki peruslohkoja koskevat muutokset sähköisesti. Muutoksilla tarkoitetaan

- peruslohkon jakamista ja yhdistämistä
- uuden peruslohkon perustamista
- peruslohkon rajakorjausta tai
- peruslohkon hallinnan muutoksia (osto, vuokraus).

Vipu-palvelu ohjaa sinua sähköisten muutosten tekemisessä.

Jos teet peruslohkomuutokset paperilla, ilmoita peruslohkojen muutoslomakkeella 102C lohkojen jaot, yhdistämiset, poistaminen maatalouskäytöstä ja uuden lohkon perustaminen. Ilmoita muutokset peruslohkolomakkeella 102A, jos haluat muuttaa vain lohkon reunarajojen digitointia.

Toimita lomakkeiden lisäksi liitekartta. Käytä liitekarttoina valokopioita viimeisimmistä viljelijöille toimitetuista 1:5000 peruslohkokartoista, Mavin Kartturi-sovelluksen tai Vipupalvelun karttatulostetta. Tarvittaessa voit hakea kartat kunnan maaseutuelinkeinoviranomaiselta.

Tee liitekartalle huolellisesti ja selvästi näkyvästi seuraavat merkinnät punaisella, kapeakärkisellä kynällä:

- tilatunnus kartan reunaan,
- peruslohkojen rajat,
- peruslohkonumerot ja
- maininta: "vuoden 2016 liitekartta".

Liitekartalle tehtyjen merkintöjen tulee olla huolellisesti tehtyjä ja yksiselitteisiä, jotta digitointi voidaan tehdä. Piirrä liitekartalle on punaisella kynällä vain ne kohdat lohkoista, joita haluat muuttaa. Älä kierrä koko lohkoa punaisella kynällä, ellet halua muuttaa kaikkia rajoja. Jos kyseessä on kokonaan uusi digitoimaton peruslohko, piirrä punaisella ky-

³¹<https://ruokavirasto.mobiezine.fi/zine/175/article-3285>

nällä kaikki peruslohkojen rajat yhtenäisellä viivalla. Käytä suorien viivakohtien piirtämiseen viivoitinta.

Jos peruslohkon rajojen sijaintia on vaikea määritellä ilmakuvakartalle, merkitse kartalle selventäviä apumittoja kuten esimerkiksi lohkon leveys ja pituus metreinä tai liittä mukaan muita selventäviä karttoja.

Lisää kartalle peruslohkon numero, jos sitä ei ole kartalla valmiina. Käytä lohkonumerona kymmennumeroista juoksevaa tunnusta: esim. 123-12345-12. Merkitse uudet peruslohkot U-kirjaimella ja numeroi juoksevasti: (U1, U2, U3 jne.). Näille lohkoille annetaan kunnassa peruslohkotunnus.

Merkitse peruslohkotunnus lohkorajojen sisäpuolelle, mikäli se sinne mahtuu. Muussa tapauksessa merkitse \rightarrow numero peruslohkon ulkopuolelle ja yhdistä se viivalla kyseiseen lohkoon.

Karttatulosteita ei enää toimiteta

Sinulle ei enää toimiteta karttatulosteita muuttuneesta digitoinnista. Mahdolliset muutokset vuoteen 2015 verrattuna ilmenevät Vipu-palvelusta ja esitetyistä materiaaleista. Myös kunnan maaseutuelinkeinoviranomaiselta saa tietoa digitoinnissa tehdyistä muutoksista.

Muutoksia digitointiin on tehty:

- vuonna 2015 tukihaun yhteydessä viljelijän pyytämien digitointimuutosten
- vuoden 2015 valvonnan (myös naapurilohkon valvonta on saattanut vaikuttaa digitointiin, jos peruslohkoilla on yhteinen raja)
- peltolohkokisterin ajantasaistuksen perusteella.

6.3 Kasvulohkot

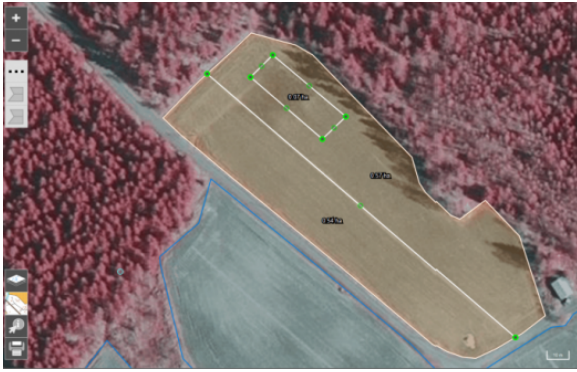
Kasvulohkon määritelmä

Kasvulohkolla tarkoitetaan yhteen peruslohkoon kuuluvaa yhtenäistä aluetta, jossa kasvatat yhtä kasvilajia, useamman kasvilajin seosta tai jota kesannoidaan tai joka on erityiskäytössä. Yhdellä peruslohkolla voi olla yksi tai useampia kasvulohkoja. Kasvulohko voi kuulua vain yhteen peruslohkoon. Kasvulohkojen rajat ja samalla niiden pinta-alat voivat vaihdella peruslohkon sisällä vuosittain.

Jos peruslohkostasi vain osa sijaitsee pohjavesialueella, tästä alasta voidaan tehdä oma kasvulohko, jolla sinun on noudatettava pohjavesialuetta koskevia rajoituksia.

Kasvulohkojen piirtäminen

Kasvulohkojen piirtäminen on osa tukihakua. Piirrä kasvulohkot, jos peruslohkollasi on enemmän kuin yksi kasvulohko. Piirtämisen kautta muodostuu tukihaussa käytettävä pinta-ala kasvulohkolle, jota käytetään valvonnassa ja tukien maksamisessa. Sinun tarvitsee piirtää vain sellaisten kasvulohkojen rajat, jotka eivät ole peruslohkojen rajoja. Peruslohkon ala tulee olla yhtä suuri kuin kasvulohkojen ala. Jos olet piirtänyt kasvulohkorajat vuonna 2015, sinun tulee toimittaa uudet piirrokset vain, jos kasvulohkoihin on tullut muutoksia tai peruslohkojen rajat ovat muuttuneet. Voit toimittaa muuttuneet kasvulohkokartat joko Vipuun piirtämällä tai palauttamalla ne paperilla kuntaan.



Kasvulohkojen piirtäminen Vipu-palvelussa

* Lataa kuva pdf-tiedostona³²

Hae tuet sähköisesti, sillä Vipu-palvelussa kasvulohkojen piirtämisessä on paljon etuja:

- saat piirtämäsi pinta-alan tietoosi heti,
- tukihakemuksen kasvulohkon pinta-alatieto vastaa varmasti piirrostaasi,
- saat piirrettyä nopeammin ja tarkemmin kasvulohkojen pinta-aloja ja
- vuonna 2016 piirtämäsi kasvulohkojen rajaviivat ovat pohjatietona seuraavan vuoden tukihaussa

Kasvulohkojen piirtäminen sähköisessä tukihaussa:

1) Tee ensin tarvittavat muutokset peruslohkoon:

- Rajaviivan korjaus: Voit muuttaa peruslohkojesi rajaviivoja. Saat tietoosi peruslohkon pinta-alan heti. Rajakorjauksessa peruslohkolla säilyy entinen peruslohkotunnus.
- Peruslohkon jakaminen ja yhdistäminen: Voit jakaa tai yhdistää hallinnasasi olevia peruslohkoja. Jaon tai yhdistämisen myötä peruslohko saa uuden tunnuksen. Lohkon tunnus näkyy

Vipu-palvelussa, kun maaseutuelinkeinoviranomainen on hyväksynyt jaon tai yhdistämisen.

- Uuden peruslohkon perustaminen: Voit luoda myös kokonaan uuden peruslohkon. Lohkon tunnus näkyy Vipu-palvelussa, kun maaseutuelinkeinoviranomainen on hyväksynyt uuden lohkon perustamisen.

2) Piirrä kasvulohkot peruslohkojen muokkaamisen jälkeen:

- Voit tuoda edellisen vuoden kasvulohkotiedot Vipu-palveluun tai käyttää viljelysuunnitteluohjelmistossa olevia kasvulohkotietoja
- Siirtyessäsi lohkotietojen ilmoittamiseen, oletuksena on, että peruslohkolla on yksi kasvulohko. Tällöin piirrosta ei tarvita. Jos kasvulohkoja on useampia, sovellus ohjaa kasvulohkojen piirtämiseen.
- Vipu-palvelussa kasvulohkojen piirtäminen onnistuu piirtotyökalujen avulla. Voit käyttää hyväksesi apumittoja.
- Voit jakaa peruslohkon haluamaasi määrään kasvulohkoja

Kasvulohkojen piirtäminen paperihaussa

Piirrä kasvulohkot kartalle kapeakärkisellä, sinisellä kynällä ja merkitse kasvulohkot kirjaimella (A, B..). Muutoin noudata peruslohkon piirtämisen ohjeita. Voit tehdä kasvulohkokomerkinnät samalle kartalle peruslohkokorjausten kanssa.

³²<https://ruokavirasto.mobiezone.fi/wp-content/uploads/sites/44/2015/02/piirtaminen-Vipu-palvelussa-ritande-i-Vipu-tjansten.pdf>

Poikkeukset kasvulohkojen piirtämisessä

Pienten marja-, hedelmä- ja vihannesa- lojen ilmoittaminen:

Voit muodostaa marja-, hedelmä- tai vihanniskasveista yhden kasvulohkon, jos viljelet samaan ryhmään (marja-, hedelmä- tai vihanniskasvi) kuuluvia kasveja vierekkäin siten, että yksittäisen kasvilajin pinta-ala on alle 0,05 ha.

Eri kasveista yhdistettyä kasvulohkoa ei lueta kasviksi viherryttämistuen viljelyn monipuolistamisessa. Et voi muodostaa yhdistettyä kasvulohkoa, jos toteutat osalla yhdistettyä kasvulohkoa ympäristökorvauksen puutarhakasvien lohkoita toimenpiteitä.

Tilapäisesti viljelemättömien alojen ilmoittaminen

Piirrä peruslohkolle myös sellaiset alat, jotka ilmoitat tilapäisesti viljelemättömänä.

Voit halutessasi yhdistää peruslohkolla olevat yksittäiset, alle 0,05 ha tilapäisesti viljelemättömät alat yhdeksi tilapäisesti viljelemättömäksi kasvulohkoksi. Tässä tapauksessa piirrä yksi kasvulohko haluamaasi kohtaan peruslohkoa ja piirrä se sen kokoiseksi, kuinka monta alle 0,05 ha tilapäisesti viljelemättömää alaa olet yhdistänyt.

Yhteiskäytössä olevat peruslohkot

Et voi piirtää yhteiskäytössä olevien perusloikkojen kasvulohkoja sähköisesti. Jos sinulla on perusloikkoja yhteiskäytössä, voit ilmoittaa kyseisen lohkon tiedot ja hakea tuet sähköisesti, mutta sinun pitää piirtää yhteiskäytössä olevan perusloikon kasvulohkot paperikartalle. Ilmoita sähköisessä haussa vain sen kasvulohkon pinta-ala, mitä itse viljelet. Merkitse perusloikko yhteiskäyttöiseksi ja ilmoittaa muut haltijat perusloikon lisätiedoissa.

Yhteiskäyttölohkon viljelijät voivat toimittaa myös yhteisen kartan, jossa on kaikkien perusloikkaa viljelevien allekirjoitukset, nimenselvennykset ja päivämäärä.

Et voi ilmoittaa yhteiskäytössä olevaa lohkoa ekologiseksi alaksi.

Viljelemättömien alojen ilmoittaminen

Viljelytekniset päisteet

Päisteessä voi olla viljelyteknisistä syistä jätetty alue, jossa ei ole viljellyn kasvulohkon kasvia. Mittaa alueen leveys kasvuston laidasta ojan ja pellon taitekohtaan. Viljelytekniisiä päisteitä *et voi sisällyttää nurmien, viljojen, öljykasvien ja valkuaiskasvien* pinta-alaan. Muodosta tässä tapauksessa päisteestä oma kasvulohko. Ilmoita ala esimerkiksi tilapäisesti viljelemättömänä. Nurmipeitteisen päistealueen voit ilmoittaa viherkesantona tai yksi- tai monivuotisena kuivaheinä- tai tuorehunurmena.

Muilla kuin edellä mainituilla kasveilla enintään 3 metriä leveät viljelytekniset päisteet lasketaan mukaan viljellyn kasvulohkon alaan.

Jos päistealue on keskimäärin yli 3 metriä leveä, perusta alueesta oma kasvulohko. Nurmipeitteinen päistealueen voit ilmoittaa viherkesantona tai yksi- tai monivuotisena kuivaheinä- tai tuorehunurmena.

Viljelytekniset hoitokäytävät

Voit sisällyttää yksi- ja monivuotisilla puutarhakasveilla kasvien viljelytapaan kuuluvat hoitokäytävät ja viljely- tai sadonkorjuukoneiden liikkumisen kannalta välttämättömät ajokäytävät viljellyn kasvulohkon alaan. Niiden on oltava kyseisen kasvin viljelyn kannalta välttämättömiä ja kooltaan, sijainniltaan ja määrältään tarkoituksenmukaisia.

Yksivuotisten puutarhakasvien viljelyalaan hyväksyttävien käytävien tulee olla tilapäisiä ajouria. Tee ajourille vuosittain samat muokkaustoimet kuin varsinaiselle viljelykasville. Pysyviä tai nurmeltuneita tilapäisiä viljelyteitä ei hyväksytä yksivuotisilla puutarhakasveilla viljelyalaan, vaikka ne olisi mahdollisuus muokata esimerkiksi kyntämällä.

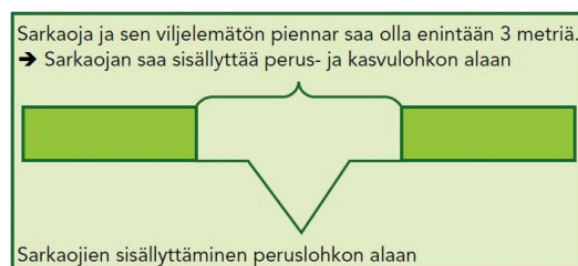
Erota hoito- ja ajokäytävät tukikelpoisen kasvu-lohkon alasta, jos ne ovat tarpeettoman leveitä tai jos niiden takia kasville määritelty kasvutiheys kasvulohkolla ei täyty.

Sarkaojat

Sarkaojalla tarkoitetaan peruslohkon sisällä olevaa ojaa, joka on tarpeen pellon peruskui-
vatuksen takia. Sarkaojat hyväksytään peruslohkon alaan, jos ne ovat yhdessä sarkaojan viljelemättömän pientareen kanssa enintään 3 metriä leveitä. Jos sarkaoja yhdessä sen pientareiden kanssa on yli 3 metriä leveä, vä-

hennä sarkaojan ala peruslohkon alasta viljelemättömänä .

Jos sarkaoja ja sen viljelemätön piennar ovat enintään 3 metriä, saat sisällyttää sarkaojan perus- ja kasvulohkon alaan. Viljelyteknisistä syistä sarkaojan piennar voi vaihdella vuosittain. Jos tavallisesti alle 3 metriä olevat sarkaojat ovat viljelyteknisistä syistä pientareineen yli kolme metriä leveitä, ilmoita sarkaoja tilapäisesti viljelemättömänä alana.



* Lataa kuvio pdf-tiedostona³³

³³<https://ruokavirasto.mobiezone.fi/wp-content/uploads/sites/44/2015/02/perus-ja-kasvulohkot-kuvio-2.pdf>

7. Peruslohkon korvauskelpoisuus

Uutta 2016:

- Voit vuonna 2016 hakea myös pienten yhteensä enintään 0,1 hehtaarin alojen lisäämistä korvauskelpoiseen peruslohkoon
- Tee korvauskelpoisuuden haut ja lohkomuutokset mahdollisuuksien mukaan viimeistään 30.4., jolloin saat lopulliset lohkot käyttöösi päätukihaakuun!

Korvauskelpoisuuden perusteella maksetaan pääasiassa Manner-Suomen maaseudun kehittämissuunnitelmaan 2014–2020 perustuvia korvauksia, jotka ovat korvausta viljelijälle tiettyjen toimenpiteiden noudattamisesta aiheutuneista tulonmenetyksistä ja kustannuksista.

Luonnonhaittakorvauksen, ympäristösitoumuksen korvauksen, kurki-, hanhi- ja joutsenpeltoja koskevan ympäristösopimuksen, luomukorvauksen sekä C-tukialueen kansallisten hehtaaritukien maksamisen edellytyksenä on, että lohko on korvauskelpoinen.

Korvauskelpoisuus on peruslohkon pysyvä ominaisuus. Lohko voi siis olla jonakin vuonna sellaisen henkilön hallinnassa, joka ei hae esimerkiksi ympäristö- tai luonnonhaittakorvauksia. Korvauskelpoisuus säilyy lohkolle ja lohkolle voidaan myöhemmin haettaessa jälleen maksaa mainittuja korvauksia, edellyttäen, että lohko voidaan liittää sitoumukselle.

Uusien peruslohkojen **sitoumukselle liittämismahdollisuus** riippuu vuosittain käytet-

tävissä olevista määrärahoista. Luonnonhaittakorvaus maksetaan ehtojen mukaisesti kaikille korvauskelpoisille lohkoille. Ympäristösitoumuksen ja luonnonmukaisen tuotannon osalta sitoumukselle liittämistä kerrotaan niiden omissa tukikohtaisissa luvuissa.

Korvauskelpoinen lohko muuttuu korvauskelvottomaksi, jos lohko todetaan valvonnassa viljelemättömäksi tai jos ilmoitat lomakkeella 102C poistavasi lohkon maatalouskäytöstä.

Oheisessa taulukossa on selitetty peruslohkon erilaiset korvauskelpoisuudet ja niiden tarkoitus.

Taulukko 1: Peruslohkon korvauskelpoisuus

Peruslohkon korvauskelpoisuus	Selite
Kyllä	Lohko voidaan liittää ympäristökorvauksen ja luonnonmukaisen tuotannon sitoumuksille. Lohkolle voidaan lisäksi maksaa luonnonhaittakorvausta sekä C-tukialueella pohjoisia hehtaaritukia.
Ei	Lohkoille, joilla on tämä ominaisuus, ei voida maksaa ohjelmaperusteisia korvauksia tai kansallisia pohjoisia hehtaaritukia.
Vain LHK	Lohkolle voidaan maksaa ainoastaan luonnonhaittakorvausta. Tämä kelpoisuus voidaan myöntää vuonna 2014 pysyväksi laitemuksi ilmoitetulle lohkolle.

* Lataa taulukko pdf-tiedostona³⁴

Korvauskelpoiset lohkot

Pääsääntöisesti lohkot, joilla oli korvauskelpoisuus tai LHK-korvauskelpoisuus vuonna 2015, ovat korvauskelpoisia myös vuonna 2016.

Tämän lisäksi lohkolle voidaan vuonna 2016 myöntää korvauskelpoisuus, jos lohko kuuluu johonkin oheisen taulukon ryhmistä. Ryhmään kuulumisen lisäksi lohko on täytynyt ilmoittaa tukihakemuksella vuonna 2013 tai 2014 ja kasvulohkolomakkeella ilmoitetun

³⁴<https://ruokavirasto.mobiezone.fi/wp-content/uploads/sites/44/2015/02/Peruslohkon-korvauskelpoisuus-Taulukko-1.png>

kasvin on pitänyt olla jokin muu kuin 'Viljelemätön'.

Taulukko 2: Hakuasetuksessa vahvistetut ryhmät

Ryhmä (käyt. lomakkeella 102A ryhmää vastaava kirjainta)	Selitte
A: Lohko joka oli tukikelpoinen ympäristötuessa ja luonnonhaittakorvauksessa vuonna 2014	Lohkot, jotka olivat sekä luonnonhaittakorvauksen että ympäristötuen sitoumuksella vuonna 2014
B: Lohko, joka oli tukikelpoinen luonnonhaittakorvauksessa, ympäristötuessa tai pohjoisissa hehtaariuissa vuonna 2013	Lohkot, jotka olivat vuonna 2013 luonnonhaittakorvauksen tai ympäristötuen sitoumuksella tai tukikelpoisia pohjoisissa hehtaariuissa.
C: Lohko, jolle on maksettu ympäristötukea tai luonnonhaittakorvausta jonakin vuonna 1995–2013	Lohkot, jotka ovat joskus olleet luonnonhaittakorvauksen tai ympäristötuen sitoumuksella, mutta ovat olleet vuonna 2014 tukikelvottomia
D: Vuosina 1995–2004 ilmoitetut lohkot	Lohkot, jotka olet ilmoittanut mainittuina vuosina, mutta joilla ei ole ollut tukikelpoisuutta
E: Jonolohko	Lohko, joka on ilmoitettu maa- ja metsätalousministeriön hyväksymällä lomakkeella numero 175 vuonna 2004
F: Pysyvät laitumet (vain luonnonhaittakorvaukselpoisuus)	Vuonna 2014 lohkon tilatukiomaisuus oli pysyvä laidun
G: Lohko, jolla on päättynyt ympäristötuen 20-vuotinen erityisokopimus	Vuonna 2014 lohkon tilatukiomaisuus oli pysyvä laidun – Voit hakea korvaukselpoisuutta lohkolle, kun 20-vuotinen erityisokopimus päättyy, jos lohko on viljelykuntoista peltoa
Vuosittain säädettävissä korvausten hakua koskevassa valtioneuvoston asetuksessa mainittavat lohkorohmat	Lohkoja voidaan hyväksyä korvaukselpoisiksi valtion talousarvion määrärahojen puitteissa. Ks. alla 'Hakuasetuksessa vahvistettavat ryhmät'

* Lataa taulukko pdf-tiedostona³⁵

Hakuasetuksessa vahvistetut ryhmät

Lohkoja ei hyväksytä vuonna 2016 korvaukselpoiseksi viljelemättömyyssitoumuksen päättymisen tai yli 65-vuotiaalta sitoutumattomalta viljelijältä siirtymisen perusteella.

H. Uusjakoon liittyvät tilusjärjestelylohkot

Korvaukselpoiseksi voidaan hyväksyä **enintään 5 hehtaaria** peltoaloja, jotka ovat tulleet viljelijän hallintaan kiinteistönmuodostamislain (554/1995) 88 §:ssä tarkoitetussa uusjakosuunnitelmassa päätettyjen tilusten järjestelyjen kautta edellyttäen, että uusjakosuunnitelma on saanut lainvoiman ja tilukset on otettu haltuun uusjakosuunnitelman mukaisesti. Tämä koskee myös vuokratuista peltoja silloin, kun vuokra-alue on kiinteistönmuodostamislain 86 §:n nojalla uusjakosuunnitelman mukaisesti siirretty toiseen paikkaan. Näitä viljelijän hallintaan tulleita korvaukselvottomia peltoaloja voidaan kuitenkin hyväksyä korvaukselpoiseksi ja tätä

³⁵<https://ruokavirasto.mobiezone.fi/wp-content/uploads/sites/44/2015/02/Peruslohkon-korvaukselpoisuus-Taulukko-2.png>

kautta sitoumukseseen vain, jos viljelijän hallinnasta on lainvoimaisen uusjakosuunnitelman mukaan poistunut korvaukselpoisia peltoaloja.

Maankäyttömuodoltaan muuta kuin peltoa olevia aloja ei hyväksytä korvaukselpoiseksi. Tilakohtaisesti enintään 5 hehtaaria peltoalaa voidaan hyväksyä korvaukselpoiseksi tilusjärjestelyn perusteella. Tee ylittävistä alasta oma erillinen peruslohko, joka jätetään korvaukselvottomaksi.

Pienten enintään 0,1 hehtaarin korvaukselvottomien peltoalojen lisääminen korvaukselpoiseen peruslohkoon

Voit vuonna 2016 hakea enintään 0,1 hehtaarin korvaukselvottoman peltoalan liittämistä korvaukselpoiseen peruslohkoon. Tällaisia aloja ovat esimerkiksi putkitetut valtaojat peruslohkojen välillä tai pellolla sijainneet saarekkeet, jotka on kunnostettu viljelykäyttöön.

Tällaiselle alalle ei tarvitse erikseen hakea korvaukselpoisuutta, vaan lisäykset tehdään karttakorjauksella tai lohkojen yhdistämisellä. Alaa voi lisätä ainoastaan maankäyttölajiltaan peltoa oleviin lohkoihin.

Jos lisättävä ala näyttää kartalla olevan muuta kuin peltoa (esim. oja, lato, kivikasa) ilmoita karttakorjauksen tai peruslohkomuutoksen lisätiedoissa milloin kyseinen ala on raivattu viljelykäyttöön.

Tee alan liittäminen ensisijaisesti karttakorjauksella muuttamalla olemassa olevien lohkojen rajoja tai poistamalla enintään 0,1 hehtaarin saareke kokonaan. Jos liitettävästä alasta on jo muodostettu oma peruslohkonsa, jonka pinta-ala on enintään 0,1 hehtaaria, voit hakea lohkojen yhdistämistä.

Liitettäviä aloja voi olla useampia, mutta kuitenkin yhteensä enintään 0,1 hehtaaria peruslohkoa kohti. Rajakorjauksella ja liittämällä tehdyt lisäykset lasketaan molemmat edellä mainittuun enimmäisalaan. Peruslohkoon lisättävän alan on oltava viljelykelpoista 1.5.2016 alkaen. *Jos haet perustukea, lisättävien alojen on kuitenkin oltava viljelykelpoista peltoa 1.1.2016 lähtien.*

Huom! Et voi jakaa olemassa olevia korvauskelpoisia peruslohkoja liitettävän alan maksimoimiseksi. Peruslohkon jakaminen ja alan liittäminen ilman muuta asianmukaista perustetta tulkitaan tukiehtojen kiertämiseksi, josta määrätään asianmukaiset seuraamukset.

Tarkista 10 aarin lisäalojen luomun siirtymävaiheen ilmoittamiseen liittyvät yksityiskohdat luonnonmukaisen tuotannon luvusta Hakuoppaasta³⁶.

Korvauskelpoisuuden hakeminen

Voit hakea korvauskelpoisuutta palauttamalla kunnan maaseutuelinkeinoviranomaiselle vapaamuotoisen hakemuksen, jossa kerrot peruslohkon nimen ja tunnuksen sekä hakuperusteen. Korvauskelpoisuutta haetaan sähköisessä tukihaussa ilmoittamalla peruslohkon lisätiedoissa korvauskelpoisuuden hakemista ja kertomalla ao. taulukon mukainen hakuperuste. Lisäksi toimitetaan tarvittavat liitteet (hakuperuste H). Korvauskelpoisuutta voi hakea myös peruslohkolomakkeella 102A.

Voit hakea enintään 0,1 hehtaarin alan liittämistä karttakorjauksella ja enintään 0,1 hehtaarin lohkojen tapauksessa yhdistämisellä suoraan sähköisessä tukihaussa lohkomuu-

tosiosiossa tai tekemällä vastaavat toimenpiteet paperihakemuksella.

Jos hallintaasi tulee korvauskelpoisia lohkoja toiselta viljelijältä, sinun ei tarvitse erikseen hakea lohkolle korvauskelpoisuutta. Samoin korvauskelpoisuutta ei tarvitse erikseen hakea, jos ennestään korvauskelpoinen lohko jaetaan tai yhdistetään ja haluat muodostuvien lohkojen pysyvän korvauskelpoisina. Jos haluat poistaa lohkolta korvauskelpoisuuden, ilmoita siitä lomakkeella 102A tai sähköisessä tukihaussa.

Toiselta viljelijältä siirtyvät lohkot liitetään automaattisesti sitoumuksillesi ilman erillistä hakemista, jos lohkot ovat olleet aiempina vuonna vastaavilla sitoumuksilla.

Korvauskelpoisuuden vaihtaminen lohkojen välillä

Voit vaihtaa korvauskelpoisuuden omistuksessasi olevien alojen välillä, jos vaihdettava alaa on tilakohtaisesti vähintään puoli hehtaaria. Sekä korvauskelpoisuuden luovuttava että vastaanottava lohko voidaan tarvittaessa jakaa ennen korvauskelpoisuuden siirtoa. Korvauskelpoinen pinta-ala ei saa kasvaa vaihdon seurauksena.

Korvauskelpoisuutta ei saa vaihtaa eri korvausalueiden välillä, jos maksettava korvausmäärä hehtaarilta kasvaisi vaihdon vuoksi. Voit hakea korvauskelpoisuuden vaihtamista myös vuonna 2005 tai sitä myöhemmin perustetulle lohkolle. Korvauskelpoisuuden vaihtamista haetaan lomakkeella 471. Lomakkeen ja tarkat edellytykset löydät lomakepalvelusta www.suomi.fi ³⁷hakusanalla mavi471.

³⁶<https://ruokavirasto.mobiezine.fi/zine/192/article-3655>

³⁷<http://www.suomi.fi/lomakkeet>

8. Täydentävät ehdot

Uutta 2016

- Täydentäviin ehtoihin on tullut muutoksia hyvän maatalouden ja ympäristön vaatimukseen, esimerkiksi mahdollisuudesta viimeisestä kylvöpäivästä poikkeamiseen poikkeuksellisten sääolosuhteiden vuoksi. Lakisääteisissä hoitovaatimuksissa muutoksia on tullut esimerkiksi lannan käyttöön ja käsittelyyn sekä eläinten hyvinvointiin liittyviin ehtoihin.
- Lue täydentäviin ehtoihin tulleet muutokset täydentävien ehtojen muistilistasta ja oppaasta osoitteesta www.mavi.fi → Oppaat ja lomakkeet → Täydentävien ehtojen opas³⁸ ja www.evira.fi → täydentävät ehdot³⁹.

Täydentävät ehdot ovat perusvaatimuksia, joiden noudattaminen on useimpien viljelijätukien ehtona. Täydentävät ehdot koostuvat viljelyyn liittyvistä hyvän maatalouden ja ympäristön vaatimuksista sekä lakisääteisistä hoitovaatimuksista. Lakisääteiset hoitovaatimukset liittyvät ympäristöasioihin, kansanterveyteen, kasvien terveyteen sekä eläinten terveyteen ja hyvinvointiin.

Tuet, joiden vaatimuksena on täydentävien ehtojen noudattaminen

- Perustuki

- Viherryttämistuki
- Nuoren viljelijän tuki
- Peltokasvipalkkio
- Lammas- ja vuohipalkkiot
- Lypsylehmäpalkkio
- Nautapalkkio
- Ympäristökorvaus
- Luonnonmukaisen tuotannon korvaus
- Luonnonhaittakorvaus
- Eläinten hyvinvointikorvaus
- Pohjoiset hehtaarituet (Vain osa hyvän maatalouden ja ympäristön ehdoista koskee pohjoisia hehtaaritukia. Ehdot koskevat valtioneuvoston asetuksen (4 /2015) 4 §:n, 11 §:n, 12 §:n 3 momentin ja 13—15 §:n osalta)

Täydentävien ehtojen opas ja muistilista

Muista lukea täydentävien ehtojen muistilista ja opas osoitteesta www.mavi.fi → Oppaat ja lomakkeet → Täydentävien ehtojen opas ja www.evira.fi → täydentävät ehdot. Vuonna 2016 täydentäviin ehtoihin tulleet muutokset on esitetty oppaassa asiakokonaisuuksia esittelevien lukujen kohdalla.

Tutustu tarkasti oppaassa esitettyihin vaatimuksiin, jotta vältät tukiseuraamukset.

³⁸<http://www.mavi.fi/fi/oppaat-ja-lomakkeet/viljelijä/Sivut/Täydentävien-ehdojen-oppaat.aspx>

³⁹<http://www.evira.fi/portal/fi/tietoa+evirasta/julkaisut/?a=view&productId=409>

9. Valvonta

9.1 Yleistä valvonnasta

Tukia maksetaan monin eri perustein ja ehdoin. Valvonnassa tarkastetaan tuen ehtojen noudattaminen. Tukien valvonnalla pyritään varmistamaan tuensaajien oikeusturva ja tasapuolinen kohtelu. Valvontaa säätelee koko EU:n alueella Euroopan parlamentin ja neuvoston sekä Euroopan komission yhteiset kaikkia jäsenvaltioita koskevat säädökset. Yhteisillä säädöksillä varmistetaan, että kaikissa jäsenvaltioissa valvontaa tehdään riittävässä määrin, samalla tavalla ja samoin menetelmin. Suomessa maataloustukien valvontaa ohjaa ja hallinnoi Mavi. ELY-keskusten tarkastajat tekevät varsinaiset maataloilla tapahtuvat viljelijätukien valvonnat.

Valvontamäärä

Tilat valitaan paikan päällä tehtävään valvontaan käyttäen sekä satunnaisesti että painotettua otantaa. Tukia hakeneista tiloista valvotaan paikan päällä tiloilla vähintään 5 %. Poikkeuksena tähän on viherryttämistuen osalta viherryttämistoimenpiteistä vapautetut tilat, joista valvotaan 3 %. Täydentävien ehtojen valvonta koskee vähintään 1 % EU:n suorista tukia, ympäristökorvausta, luonnonhaittakorvausta, luonnonmukaisen tuotannon korvausta ja eläinten hyvinvointikorvausta hakevista tiloista. Täydentävien ehtojen valvonnasta on kerrottu täydentävien ehtojen oppaassa⁴⁰ luvussa 7. Löydät oppaan Mavin ja Eviran internet-sivuilta.

Paikalla tehtävien valvontojen lisäksi kaikki tukihakemukset valvotaan hallinnollisesti. Hallinnollista valvontaa ovat tuen myöntämisen edellytysten ja tukiehtojen tarkastami-

nen hakemuskäsittelyn yhteydessä ja erilaiset automaattiset ristiintarkastukset. Ristiintarkastuksessa hakemustietoja verrataan tietojärjestelmissä ja rekistereissä oleviin tietoihin.

Valvonnasta ilmoittaminen

Valvonnasta voidaan ilmoittaa etukäteen, mutta komission asetus edellyttää, että valvontoja suoritetaan myös ennalta ilmoittamatta. Peltovalvonnasta voidaan ilmoittaa etukäteen aikaisintaan 14 päivää ennen ja eläintukien valvonnassa aikaisintaan 48 tuntia ennen valvontaa.

Valvontaan valmistautuminen

Valvontaa varten varmista, että kaikki valvonnassa tarvittavat asiakirjat ovat saatavilla. Voit valtuuttaa toisen henkilön edustajaksesi tai avustajaksesi valvontatilanteeseen. Valvonta voidaan tehdä myös ilman sinun tai edustajasi paikallaoloa. Tilakäynnin aluksi tarkastaja kertoo valvonnan tarkoituksista ja menetelmistä. Saat tiedotteen valvontamenetelmistä ja valvonnan seuraamuksista.

Valvontapöytäkirja

Valvonnasta tehdään aina pöytäkirja. Sinä (tai edustajasi) voit lisätä pöytäkirjaan omat valvontaa koskevat huomautuksesi ja mielipiteesi.

Peltovalvonnassa tehdään tilakäynnillä havainnot tukiehtojen noudattamisesta. Tarkastaja kertoo, mitä havainnoita valvonnassa tehtiin ja miten ne mahdollisesti vaikuttavat sinulle maksettavaan tukeen. Lopulliset tulokset lähetetään allekirjoitettavaksesi. Allekirjoituksesi ei ole pakollinen, eikä sen puuttuminen estä asian jatkokäsittelyä. Allekirjoitus ei myöskään poista muutoksenhakuoi-

⁴⁰<http://www.mavi.fi/fi/oppaat-ja-lomakkeet/viljelija/Sivut/Taydentavien-ehdojen-oppaat.aspx>

keutta varsinaisesta tukipäätöksestä.

Myös hallinnollisista ristiintarkastuksista tehdään pöytäkirja, johon merkitään tarkastuksen tulos. Valvontatiedot tallennetaan ELY-keskuksessa tietojärjestelmään. Tuki maksetaan tilalle vasta sitten, kun kaikki haettuun tukeen kohdistuvat tilavalvonnat on tehty ja ristiintarkastukset selvitetty.

Muutoksenhakuoikeus

Sinulla on mahdollisuus hakea muutosta oikaisuvaatimuksella valvontatuloksen sisältävästä tukipäätöksestä, joka lähetetään myöhemmin maksatuksen yhteydessä. Tukipäätöksen liitteenä on ohje oikaisuvaatimuksen tekemisestä.

9.2 Pinta-alaperusteiset tuet

Jos tilasi on valittu valvontaan, tarkastetaan tilalla tehtävässä tarkastuksessa mm. kaikkien kasvulohkojesi pinta-alat, viljelykasvit, viljelytapa ja tukiehtojen noudattaminen. Tarkastuksen jälkeen lasketaan valvontatulokset ja määrätään mahdolliset seuraamukset.

Ristiintarkastuksiin liittyvät tarkastukset eivät yleensä koske kaikkia tilan lohkoja tai kaikkia tilan hakemia tukia. Ristiintarkastukseen liittyvässä tarkastuksessa voidaan esimerkiksi mitata tiettyjen lohkojen pinta-alat, jos lohkojen pinta-aloissa on epäselvyyksiä. Ristiintarkastuksia tehdään myös tukiehtoihin ja tukiehtoristiintarkastuksesta voi olla seurauksena tilakäynti. Ristiintarkastus ei aina johda tilakäyntiin, vaan epäselviä tapauksia voidaan selvittää myös kuulemalla viljelijää.

Valvonnassa tarkastettavat kohteet

Pinta-alavalvonnan tilakäynnillä tarkastetaan muun muassa alla lueteltuja asioita. Luettelo on suuntaa antava, sillä tarkastettavat asi-

at vaihtelevat tilasta ja tehtävästä tarkastuksesta riippuen. Asiakirjat voit toimittaa myöhemmin, ellet osallistu tarkastukseen.

Ennen tilakäyntiä tarkastetaan toimistotyönä:

- hakemustiedot
- mahdolliset muutosilmoitukset
- aktiiviviljelijän määritelmän täyttyminen
- nuorten viljelijöiden tukien vaatimusten täyttyminen (jos olet hakenut nuorten viljelijöiden tukia)

Tilalla tarkastetaan jokaisella loholla:

- Pinta-ala
- kasvi
- viljelytapa
- tukikelpoisuus
- täydentävien ehtojen noudattaminen
- ympäristökorvauksen ehtojen noudattaminen (jos tila on hakenut ympäristökorvausta)
- ympäristökorvauksen sopimusten sopimusehtojen noudattaminen (jos tila on hakenut tai tilalla on sopimus).

Viherryttämistuen osalta tarkastetaan:

- Ekologisen alan vaatimusten täyttyminen
- viljelyn monipuolistamisen vaatimusten täyttyminen
- Natura-alueen pysyvien nurmien säilyttämisvaatimuksen noudattaminen.

Asiakirjat (ympäristökorvaus):

- Vuosittain laadittava viljelysuunnitelma

- viljavuustutkimukset
- lohko-kohtaiset muistiinpanot
- lannoitevalmisteiden ostokuitit
- kasvinsuojeluväinäkäsytysten testaustodistus (vähimmäisvaatimus)
- todistus suoritettua kasvinsuojeluväinäkäsytystä – tai tutkinnosta (vähimmäisvaatimus)
- mahdolliset muut asiakirjat.

Asiakirjat (täydentävät ehdot):

- Lanta-analyysi (tehtävä viiden vuoden välein)
- muistiinpanot tai muut selvitykset mahdollisista täydentävien ehtojen vaatimista toimenpiteistä (esim. hukkakauran torjunta, tilalla käytetyt kasvinsuojeluväinäkäsyttyt; voidaan käyttää esim. ympäristökorvauksen lohko-kohtaisia muistiinpanoja).

Kasvulohkojen mittaaminen

Kasvulohkojen pinta-ala määritetään joko digitaalisesta kartta-aineistosta mittaamalla tai maastossa GPS-laitteella. Jos mittaus sopii mittalaitteen toleranssiin, hyväksytyksi alaksi tulee ilmoittamasi ala. Muussa tapauksessa hyväksytyksi alaksi tulee valvonnassa mitattu ala. Mittatoleranssi perustuu lohkon kehämittaan ja lasketaan mittaustavan mukaan seuraavasti: 0,75 m * kehämitta sähköiselle mittaukselle ja 0,5 m * GPS-mittaukselle. Valvonnassa alle 0,05 ha mitatut kasvulohkot hylätään kokonaan.

Sähköisesti piirrettyjen kasvulohkojen osalta tarkastellaan ensisijaisesti tukikelpoista pinta-ala. Kasvulohkon piirityksessä muodossa ja sijainnissa peruslohkolla voi olla pientä siirtymää.

Jos valvonnassa kasvulohkolla todetaan eri

kasvilajiryhmän kasvi kuin sille oli ilmoitettu, kasvulohko hylätään kyseisen tuen osalta. Kasvilajiryhmällä tarkoitetaan samaa tukitasoa olevia kasveja. Kansallisissa tuissa, joissa valvontatulokset lasketaan tukikohtaisesti, kasvilajin vaihtuminen voi aiheuttaa kasvulohkon hylkäyksen, jos todettu kasvi ei ole oikeutettu haettuun tukitasoon.

Valvontatulosten laskenta ja seuraamukset pinta-alavirheistä

Kasvulohkojen mittauksen ja muun tarkastuksen jälkeen lasketaan tilan valvontatulokset. Osassa tuista tulokset lasketaan kasvilajiryhmätasolla ja osassa tukikohtaisesti.

Kasvulohkojen valvonnassa hyväksytyt pinta-ala lasketaan yhteen kasvilajiryhmittäin tai tukikohtaisesti ja pinta-ala lasketaan vertaamalla ilmoitetun ja hyväksytyn alan erotusta hyväksytyyn ala. Jos valvonnassa hyväksytty pinta-ala on suurempi kuin ilmoittamasi pinta-ala, maksetaan tuki ilmoituksen mukaiselle pinta-alalle.

Jos hallinnassasi olevat tukioikeudet ja ilmoitettu pinta-ala poikkeavat toisistaan, käytetään perustuen ja nuoren viljelijän tuessa pinta-alaeron laskemisessa ilmoitettuna alana pienempää lukua. Ympäristökorvauksessa seuraamukset lasketaan sitoumusalasta. Pinta-alaerosta aiheutuvat seuraamukset vaihtelevat tuittain ja oheiseen taulukkoon ne on koottu tukikohtaisesti.

Taulukko 1. Seuraamukset

	Pinta-alaseuraamukset perustessa, luonnonhaittakorvauksessa ja nuoren viljelijän EU-tuessa.	Pinta-alaseuraamukset muissa EU:n kokonaan tai osittain rahoittamissa tuissa (pois lukien viherryttämistuki)	Pinta-alaseuraamukset kansallisissa tuissa
Valvonassa todettu enemmän pinta-alaa kuin ilmoitettu	Maksetaan haetun mukaisesti	Maksetaan haetun mukaisesti	Maksetaan haetun mukaisesti
Pinta-alaero on korkeintaan 3 % tai 2 ha	Maksetaan valvonassa hyväksytyt alan mukaisesti	Maksetaan valvonassa hyväksytyt alan mukaisesti	Maksetaan valvonassa hyväksytyt alan mukaisesti
Pinta-alaero yli 3 % tai 2 ha, mutta korkeintaan 20 %	Seuraamus: hyväksytyt ala - 1,5 x erotus	Seuraamus: hyväksytyt ala - 2 x erotus	Seuraamus: hyväksytyt ala - erotus
Pinta-alaero yli 20 %, mutta korkeintaan 50 %	Seuraamus: hyväksytyt ala - 1,5 x erotus	Tukea ei makseta	Seuraamus: hyväksytyt ala - 2 x erotus
Pinta-alaero yli 50 %	Seuraamus: hyväksytyt ala - 1,5 x erotus	Tukea ei makseta ja lisäksi tulee lisäseuraamus *)	Tukea ei makseta

*) Lisäseuraamus on yhtä suuri kuin todettua pinta-alaeroa vastaava tukimäärä. Tämä lisäseuraamus peritään kertaalleen seuraavan 3 vuoden aikana maksuun tulevista EU:n kokonaan tai osittain rahoittamista tuista.

* Lataa taulukko pdf-tiedostona⁴¹

Perustuen, luonnonhaittakorvauksen ja nuoren viljelijän EU-tuen osalta pinta-alaseuraamusten laskennassa on vuodesta 2016 alkaen käytössä poikkeus (keltainen kortti).

Keltaista korttia käytetään silloin, kun kaikki seuraavat kohdat toteutuvat:

- Pinta-alaero on havaittu hallinnollisessa tarkastuksessa tai paikalla tehdyssä valvonassa
- Pinta-alaero on 3 – 10 %
- Keltaisen kortin seuranta alkaa vuodesta 2016, joten tämän vuoden valvonnoissa kaikki ovat samalla viivalla

Jos tila saa keltaisen kortin, pinta-alaseuraamus on tällöin hyväksytyt ala – 0,75 x pinta-alaero.

Jos tila saa keltaisen kortin vuonna 2016 tilavalvonassa, täytyy se käydä tarkastamassa uudestaan vuonna 2017.

Jos tilalla todetaan myös vuoden 2017 tarkastuksessa yli 3 % pinta-alaero:

- Vuodelle 2017 seuraamus on 1,5 x pinta-alaero
- Vuoden 2016 seuraamusta korotetaan

siten, että kokonaisseuraamus on 1,5 x pinta-alaero

Keltaisen kortin voi saada vain kerran jokaisesta tukea kohden.

Selkeä pinta-alavirhe voi aiheuttaa tilallesi tuen vähennyksen takautuvasti neljälle aikaisemmalle vuodelle kaikissa pinta-alatuissa. Vuoden 2016 valvonta voidaan laajentaa koskemaan aiempia vuosia vuodesta 2012 lähtien, jos havaitaan, että tilasi pinta-ala on ilmoitettu liian suurena. Tarkastelu tehdään jokaisen vuoden osalta erikseen. Aiemmin valvottujen lohkojen osalta takautuva valvonta kohdistetaan vain vuosiin, joita ei ole aiemmin valvottu. Takautuvuutta ei valvota erikseen, vaan aikaisempia vuosia koskevien virheiden tarkastelu tehdään valvontavuonna tehtävän tarkastuksen yhteydessä.

Seuraamukset ehtojen laiminlyönneistä

Pinta-alavirheistä johtuvien tuen vähennysten lisäksi tukiehtojen laiminlyönnistä voi seurata tuen vähennyksiä. Esimerkiksi ympäristökorvauksessa on tilakohtaisessa toimenpiteessä ravinteiden tasapainoisessa käytössä ja eri lohko-kohtaisissa toimenpiteissä tukiehtoja, joita sinun on noudatettava saadaksesi korvauksen. Ympäristökorvauksen tukiehtojen noudattamatta jättämisen seuraamuksia määritettäessä otetaan huomioon laiminlyönnin vakavuus, laajuus ja jatkuvuus sekä toistuvuus.

Viherryttämistukeen tehtävät vähennykset

Viherryttämistukea vähennetään, jos hakemustietojen perusteella tehtävässä hallinnollisessa tai tilallasi tehtävässä tarkastuksessa

⁴¹<https://ruokavirasto.mobiezone.fi/wp-content/uploads/sites/44/2015/02/valvonta-Taulukko-1.-seuraamukset.png>

havaitaan, ettei yksi tai useampi viherryttämistuen vaatimuksista täyty. Jos valvonnassa havaitaan, että ekologista alaa on tilallasi vähemmän kuin mitä olet ilmoittanut, voidaan puuttuvaa alaa kompensoida ilmoittamaasi alaan asti muilla ekologisiksi aloiksi sopivilla aloilla. Edellytyksenä on, että ala on ilmoitettu kasvikoodilla mikä hyväksytään ekologiselle alalle ja ekologisen alan muut vaatimukset täyttyvät. Tukea vähennetään myös, jos sinut on vapautettu viherryttämistoimenpiteistä, mutta sinun olisikin pitänyt toteuttaa niitä. Vähennys voi vuonna 2016 olla enintään viherryttämistuen verran.

Esimerkki viherryttämistuen vähennyksistä vuonna 2016

70 ha tila sijaitsee Uudellamaalla. Tilalla on 10 ha herukkaa (pysyvä kasvi), 10 ha pysyvää nurmea, 50 ha peltoalaa, josta 39 ha ohraa, 7 ha kauraa ja 4 ha viherkesantoa, josta 2 ha on ilmoitettu ekologisenä alana. Tilalla on tukioikeuksia 70 ha. Koska tila sijaitsee Uudellamaalla (AB-tukialue) ja koska tilalla on yli 30 ha peltoalaa, pitää tilalla olla viljelyksessä kolme kasvilajia, joista pääkasvia saa olla enintään 75 % peltoalasta ja kahta pääkasvia enintään 95 % peltoalasta. Lisäksi peltoalasta pitää olla vähintään 5 % ekologista alaa. Siten tilalla saa pääkasvia (ohra) olla enintään 37.5 ha, kahta pääkasvia enintään 47.5 ha (ohra ja kaura) ja ekologista alaa pitää olla vähintään 2.5 ha.

	Ilmoitettu / määritetty ala	Vähennys	
Viljelyn monipuolistaminen			
Pääkasvi: ohra	39 ha	$(1.5 \text{ ha}/12.5 \text{ ha}) * (50 \text{ ha} * 50 \%) = 3 \text{ ha}$	(Enimmäisalan yli menevä ala/muiden kasvien vaadittu ala) * (50 % peltoalasta)
Kaksi pääkasvia: ohra ja kaura	46 ha (OK)	-	
Ekologinen ala	2 ha	$(0.5 \text{ ha}/2.5 \text{ ha}) * (50 \text{ ha} * 50 \%) = 5 \text{ ha}$	(Vaaditusta alasta puuttuva ala/vaadittu ala) * (50 % peltoalasta)
VIHERYTTÄMISTUEN LASKENTA			
Maatalousmaan pinta-ala			70 ha
Vähennys viljelyn monipuolistamisen vaatimuksen noudattamatta jättämisestä			3 ha
Vähennys ekologisen alan vaatimuksen noudattamatta jättämisestä			5 ha
Viherryttämistuen laskennan perusteena oleva ala			62 ha

* Lataa taulukko pdf-tiedostona⁴²

9.3 Eläinten perusteella maksettavien tukien valvonta

Valvonnassa tarkastettavat asiat

Valvonnassa tarkastetaan ennen tilakäyntiä:

- viljelijän hakemustiedot
- mahdolliset muutosilmoitukset
- aktiiviviljelijän määritelmän täyttyminen

Tilakäynnillä tarkastetaan

- eläinten merkintä- ja rekisteröintisäädösten noudattaminen
- tilakohtaisten tukiehtojen noudattaminen, esimerkiksi tavanomaisen tuotantotavan noudattaminen, tukiehtojen noudattaminen tilan valitsemissa eläinten hyvinvointikorvauksen toimenpiteissä
- tukeen liittyvät asiakirjat ja viljelijän muistiinpanot

Tilallasi tarkastetaan kaikilta eläimiltä:

- korvamerkintä

⁴²<https://ruokavirasto.mobiezone.fi/wp-content/uploads/sites/44/2015/02/valvonta-viljelyn-monipuolistaminen-ja-viherryttamistuen-laskenta.png>

- rekisteröinti
- eläinluettelon tiedot (kirjanpito)
- eläimiä koskevat osto- ja myyntikuitit
- eläinkohtaisten tukiehtojen täyttyminen, esimerkiksi ikä, poikiminen, sukupuoli, rotu, käyttötapa

Tilalla tehtävien tarkastusten lisäksi tehdään ristiintarkastuksia, jotka kohdistuvat vain tiettyyn eläimeen tai tukiehtoon. Joissain tapauksissa epäselviä tapauksia selvitetään tilakäynnillä.

Eläimen hylkääminen valvonnassa

Valvonnassa eläin voidaan hylätä:

- Valvonnassa eläin voidaan hylätä:
 - virheellisen korvamerkinnän takia
 - Nauta, lammas tai vuohi hylätään, jos sillä ei ole lainkaan korvamerkkejä.
 - Poikkeuksena yksi kokonaan korvamerkitön nauta voidaan hyväksyä, jos se on viljelijän ainoa kokonaan korvamerkitön nauta ja
 1. naudan korvat ovat niin pahasti paltuneet tai haljenneet, että merkkien kiinnittäminen on mahdotonta (korvausmerkkien on oltava tilalla ja merkintä eläinluettelossa) tai
 2. naudalle on tilattu korvausmerkit ennen valvonnasta ilmoittamista, mutta merkit eivät vielä ole saapuneet tilalle
- Virheellisten tai puutteellisten eläinrekisteritietojen takia
 - Nauta, lammas tai vuohi hylätään, jos esimerkiksi sen tulo- tai poistopäivässä eläinrekisterissä on yhdenkin päivän virhe.
 - Sikojen eläinmääräilmoituksissa sikarekisteriin on puutteita.
- Virheellisten tai puutteellisten eläinluettelotietojen takia

- Lammas tai vuohi hylätään, jos valvonnassa havaitaan sen eläinluettelon tiedoissa virhe (vain EU-rahoitteiset tuet).
- Nauta hylätään, jos eläinluettelossa on virhe toistuvasti 24 kuukauden sisällä. Hylättävä eläin voi olla eri kuin havaittaessa eläinluettelon virhe ensimmäisen kerran (vain EU-rahoitteiset tuet).
- Sioista ja siipikarjasta pidettävässä eläinrekisterinpidossa on puutteita
- Kaikissa kansallisissa kotieläintuissa tuki hylätään, jos kirjanpitoa (eläinluetteloa) ei ole pidetty.

- Eläinkohtaisten tukiehtojen täyttymättömyyden takia, esimerkiksi naudoilla eläimen käyttötapa tilallasi ei vastaa eläinrekisteriin ilmoitettua käyttötapaa.

Valvontaseuraamukset eläintuissa

Jos eläin hylätään valvonnassa, siitä ei makseta tukea ja lisäksi hylkäyksestä aiheutuu maksettavaan tukeen sanktio.

Tukeen kohdistuva sanktioprosentti määritetään huomioimalla hylättyjen eläinten lukumäärä ja laskennallinen eroprosentti. Eroprosentti saadaan laskemalla kyseisestä tuesta hylättyjen ja kyseiseen tukeen tukikelpoisten eläinten prosentuaalinen ero kaavalla (*Hylätyt eläimet / tukikelpoiset eläimet*) x 100 %.

Sanktiointi suorissa ja EU-osarahoitteisissa eläintuissa

Lasketun eroprosentin ja hylätyn eläinmäärän perusteella suoraan ja EU-osarahoitteeseen eläintukeen aiheutuva sanktio on esitetty taulukossa:

Taulukko 3

Sanktio maksettavaan tukeen	enintään 3 eläintä hylätty	yli 3 eläintä hylätty
eroprocentin verran	1 - 100 %	ero enintään 10 %
2 x eroprocentti	-	ero yli 10 %, mutta enintään 20%
Tukea ei makseta	-	jos ero yli 20 %
Tukea ei makseta ja lisäksi seuraavaan 3 vuoden aikana maksuun tulevista tuista hylättyä eläinmäärää vastaava määrä	-	ero yli 50 %

* Lataa taulukko pdf-tiedostona⁴³

Sanktiointi kansallisissa kotieläintuissa

Kansallisissa kotieläintuissa, pois lukien sika- ja siipikarjan tuotannosta irrotettu tuki, tuen maksun perusteeksi hyväksytään viljelijälle edullisempi lopputulos, joka lasketaan tukieläinryhmittäin JOKO hylättyjen eläinten lukumäärän TAI niin sanotun eroprocentin perusteella.

Kuva 1. Sanktiointi kansallisissa kotieläintuissa

Eroprosentti määräytyy seuraavasti:	
$\frac{\text{hylätty eläinmäärä}}{\text{hyväksytty eläinmäärä}} \times 100 \%$	
Tuen määräytymisperusteena käytettävä eläinmäärä ratkaistaan seuraavasti:	
1)	ero-% enintään 5 % TAI erotus on enintään 2 eläintä: tuen määräytymisperuste = hyväksytty eläinmäärä
2)	ero-% yli 5 % mutta alle 20 % TAI erotus on yli 2 mutta enintään 4 eläintä: tuen määräytymisperuste = hyväksytty eläinmäärä – hylätty eläinmäärä
3)	ero-% yli 20 % mutta alle 40 %: tuen määräytymisperuste = hyväksytty eläinmäärä – 2 x hylätty eläinmäärä
4)	ero-% yli 40 %: tuen määräytymisperuste = 0

* Lataa taulukko pdf-tiedostona⁴⁴

Pohjoista kansallista kotieläintukea ja sika- ja siipikarjatalouden tuotannosta irrotettua tukea ei makseta, mikäli eläimistä ei ole pidetty kirjanpitoa (eläinluettelo) lainkaan. Tukea ei makseta myöskään, jos tilan kirjanpidon pe-

rusteella ei luotettavasti voida selvittää tukikelpoisten eläinten määrää tuen määräytymisajankohtana.

Sanktiointi sika- ja siipikarjatalouden tuotannosta irrotetussa tuessa

Tuotannosta irrotetussa sika- siipikarjatalouden tuessa valvontaseuraamuksiin vaikuttaa mm. luonnonhaittakorvauksen kotieläinkorotuksen eläintiheysvaatimuksen täyttyminen. Tukea ei makseta, mikäli eläintiheys ei täyty.

Sikarekisteriin tehtävien eläinmääräilmoitusten puutteet voivat aiheuttaa koko tuen menettämisen. Laiminlyönti voi vähentää myös muita maatilalle myönnettäviä maataloustukia esimerkiksi täydentävien ehtojen kautta.

Sanktiointi eläinten hyvinvointikorvauksen ja alkuperäisrotujen kasvattamisso- pimuksen tukiehtopuutteista

Eläinmäärästä johtuvien tuen vähennysten lisäksi myös tukiehtojen laiminlyönnistä voi seurata tuen vähennyksiä. Esimerkiksi eläinten hyvinvointikorvauksen tilakohtaisissa toimenpiteissä on tukiehtoja, joita viljelijän on noudatettava saadakseen korvauksen. Eläinten hyvinvointikorvauksen tukiehtojen noudattamatta jättämisen seuraamuksia määritettäessä otetaan huomioon laiminlyönnin vakavuus, laajuus, kesto ja toistuvuus Alkuperäisrotujen kasvattamisso- pimuksen ehtojen noudattamatta jättäminen johtaa tuen vähentämiseen tai hylkäämiseen.

⁴³<https://ruokavirasto.mobiezone.fi/wp-content/uploads/sites/44/2015/02/taulukko-sanktio-maksettavaan-tukeen.png>

⁴⁴<https://ruokavirasto.mobiezone.fi/wp-content/uploads/sites/44/2015/02/Valvonta.-kuva-1-sanktiointi-kansallisissa-kotieläintuissa.png>

10. Tukien maksaminen

Tukien maksaminen ja tuenhakijan pankkitiedot

Täyttämällä tukihakemukset huolellisesti ja oikein turvaat tilan tukimaksujen sujumisen aikataulujen mukaisesti. Puutteelliset ja keskenään ristiriitaiset tiedot voivat johtaa tuen myöntämättä jättämiseen, tuen leikkaamiseen tai tuen maksamisen viivästymiseen.

Varmista, että olet ilmoittanut maaseutuviranomaiselle oikean pankkitilinumeron. Jos olet ensisijainen viljelijä, voit ilmoittaa pankki- ja yhteystietojen muutoksista suoraan Vipu-palvelussa. Muutoksista voit ilmoittaa myös kunnan maaseutuelinkeinoviranomaiselle tai/ja ELY-keskukselle. Mavi ei tee yhteystietojen muutoksia. Sekä ELY-keskusten että kuntien maaseutuelinkeinoviranomaisten kautta haettavien viljelijätukien pankkitilin on oltava sama.

Jos tilinumerosi muuttuu, muista ilmoittaa uusi tilinumerosi kansainvälisessä IBAN-muodossa. Lisäksi sinun tulee ilmoittaa kansainvälisissä maksuissa vaadittava pankin BIC- eli SWIFT-koodi. Tilinumerosi IBAN-muodon ja sen ohella aina tarvittavan BIC-koodin tarkistat luotettavimmin tiliotteesta, verkkopankista tai kysymällä sitä suoraan pankista.

Tukien vähimmäisrajat

EU:n kokonaan rahoittamien tukien ja palkkioiden eli niin sanottujen suorien tukien yhteissumman tulee ylittää 200 euroa tukivuodelta, jotta suorat tuet maksetaan hakijalle. Suorat tuet on lueteltu kohdassa 10.2 Rahoituskuri.

Ympäristökorvaus, luonnonhaittakorvaus, eläinten hyvinvointikorvaus ja ei-tuotannollisten investointien korvaus maksetaan, jos tuki on yli 100 euroa yksittäistä tukimuotoa koskevaa hakemusta kohti.

Kansallisten tukien maksettavan määrän alaraja on 100 euroa hakijaa ja maksukertaa kohti.

Tuen maksaminen ja suunniteltu aikataulu

Kunnan maaseutuelinkeinoviranomainen tai ELY-keskus tekee päätöksen tuesta. Mavi käsittelee tukimaksut edellyttäen, että kaikki menot ovat tukikelpoisia ja kaikki tarvittavat hallinnolliset tarkastukset on suoritettu. Mavi maksaa tuet tuensaajille. Tuet maksetaan pääsääntöisesti yhdessä tai kahdessa erässä.

Tukien maksamiseen vaikuttaa valvonnassa olevien tilojen lukumäärä sekä valvontojen edistyminen. Mavi antaa tukien maksuluvan vasta siinä vaiheessa, kun säädösten mukaiset valvonnat on suoritettu. Lisäksi on hyvä huomata, että tuki voidaan maksaa tilalle vasta sen jälkeen, kun kaikki valvontaan liittyvät toimet on kyseisen tilan osalta saatettu loppuun, vaikka tukien maksaminen olisikin jo aloitettu.

Maataloustukien maksamiselle esitetyt aikataulut ovat hallinnon asettamia tavoitteellisia maksuaikoja, eivät tukimaksujen eräpäiviä. EU:n kokonaan ja osittain rahoittamien tukien maksujen takaraja on kesäkuun viimeinen päivä tukihakuvuotta seuraavana vuonna.

⁴⁵<http://www.mavi.fi>

Maksuaikatauluista saa ajantasaista lisätietoa Mavin internet -sivuilta mavi.fi⁴⁵ → Maksut ja valvonta → Viljelijätukien maksaminen..

Muiden tukijärjestelmien alustavista maksuaikatauluista on kerrottu tarkemmin kyseisten tukien omissa oppaissa.

Tukikatto

Maatalouspolitiikan uudistuksen yhteydessä on sovittu tietyistä säännöistä, joilla säädelään ja ohjataan EU:n maatalousbudjettia. Tähän liittyen on mm. sovittu, että EU:n rahoittamiin tukiin asetetaan tietyt euomääräiset rajoitteet, joiden ylityttyä tukien yksikötasoa joudutaan leikkaamaan. Tuenhakijan on hyvä huomioida mahdolliset tukien yksikötasoa koskevat leikkaukset, kun hän tekee tukilaskelmia.

10.1 Tukien takaisinperintä

Tuen myöntänyt viranomainen voi päättää tuen takaisinperinnästä esim. jos sinulle on maksettu tukea perusteettomasti tai enemmän kuin mitä sinulle olisi voitu myöntää tai et ole noudattanut tuen ehtoja. Takaisinperintämenettely koskee sekä kansallisia että EU:n kokonaan tai osittain rahoittamia tukia. Takaisinperittävälle määrälle voidaan periä korkolain (633/1982) 4 §:n 1 momentissa tarkoitettua vuotuista viivästyskorkoa. Ennen takaisinperintäpäätöksen tekemistä sinulle varataan tilaisuus antaa selvityksesi asiassa.

Takaisinperinnästä on säädetty laissa maatalouden tukien toimeenpanosta (192/2013) ja EU-säädöksissä.

10.2 Rahoituskuri

Rahoituskuri muodostuu kahdesta eri osasta. Sen tarkoituksena on kerätä vuosittain varoja maataloustuotteiden tuotantoon tai jakeluun vaikuttavia merkittäviä kriisejä varten. Rahoituskuria sovelletaan myös silloin, kun suorien tukien vuotuiset enimmäismäärät tulevat rahoitusennusteiden mukaan ylittymään. Mikäli kaikkia kriisitoimenpiteisiin kerättyjä varoja ei kuitenkaan käytetä em. tarkoitukseen, palautetaan käyttämättä jääneet varat takaisin viljelijöille. Vuonna 2014 tehdystä leikkauksesta palautetaan n. 5,4 miljoonaa euroa tukivuoden 2015 suorista tukia yli 2000 euroa saaville viljelijöille kesällä 2016 sen jälkeen, kun kaikki vuoden 2015 suorat tuet on myönnetty.

Rahoituskurileikkaus tehdään prosenttivähennyksenä EU:n rahoittamiin suoriin tukiin. **Rahoituskuri leikataan tilalle myönnettävien EU:n rahoittamien suorien tukien yhteenlasketun määrän 2000 euroa ylittävältä osalta ennen tuen maksamista.** Tilalle myönnettyjen suorien tukien yhteenlasketusta määrästä ei siten tehdä leikkausta ensimmäisen 2000 euron osalta. Komissio antaa Euroopan parlamentille ja neuvostolle ehdotuksen leikkausprosentista maaliskuun loppuun mennessä. Leikkausprosentti vahvistetaan viimeistään 1.12.2016. Vuonna 2015 leikkausprosentti oli 1,393041.

Tuet maksetaan tilalle tietyssä järjestyksessä. Jos tilalle maksetaan useampia suorista tukia yhteensä yli 2000 euroa, maksetaan tukia järjestyksessä ilman rahoituskurivähennystä, kunnes tilalle maksetut suorat tuet yhteensä ylittävät 2000 euron rajan. Rajan ylittävät tukisummat maksetaan tilalle kokonaan rahoituskuriprosentilla vähennettyinä. Täten osa suorista tuista saatetaan maksaa tilalle kokonaan ilman rahoituskurileikkausta ja osa suorista tuista kokonaan rahoituskuriprosen-

tilla vähennettyinä riippuen tilalle maksettavien suorien tukien yhteissummasta ja tukityyppien (eri tukien) kappalemäärästä. Rahoituskuria tarkastellaan siten tilakohtaisesti eikä tukityyppikohtaisesti.

Vuonna 2016 rahoituskuri koskee seuraavia EU-rahoitteisia tukia:

- Perustuki
- Viherryttämistuki
- Nuoren viljelijän tuki (EU)
- Peltokasvipalkkio
- EU:n nautapalkkio
- EU:n lypsylehmäpalkkio AB-tukialueen lypsylehmille
- Lammas- ja vuohipalkkio

10.3 Vähämerkityksiset tuet eli de minimis -tuot

Jäsenvaltioiden on annettava komissiolle tiedot suunnitelmastaan myöntää valtiontukea tai voimassaolevien tukijärjestelmien muuttamisesta. Jos komissio toteaa, että valtionmyöntämä tai valtion varoista myönnetty tuki ei sovellu yhteismarkkinoille taikka että tällaista tukea käytetään väärin, on tukijärjestelmä poistettava tai sitä on muutettava paremmin yhteismarkkinoille sopivaksi. Tästä ilmoitusvelvollisuudesta on tiettyjä poikkeuksia.

Vähämerkityksinen tuki (de minimis)

Yksi poikkeustapa valtiontuen myöntämisessä on myöntää se vähämerkityksisenä tukena (de minimis -tuki). Tällöin yhden tuensaajan saama tukimäärä on vähäinen ja myös käytettävissä olevan tuen kokonaismäärä on vähäinen suhteessa maataloustuotannon arvoon. Tällaiseksi vähäiseksi määräksi, joka ei vaikuta jäsenvaltioiden kauppaan eikä vääris-

tä tai uhkaa vääristää kilpailua, on maatalousalalla säädetty 15 000 euroa. Ajanjakso, jonka aikana tämä tukimäärä voidaan myöntää, on kolme verovuotta. Verovuoden vaihtuessa tarkastelujakso siirtyy siten, että kolmen verovuoden jakso on kuluva verovuosi ynnä kaksi edellistä verovuotta. Mahdollisuus saada de minimis -tukea katsotaan siis tarkastelujaksokohtaisesti.

De minimis -tukea myönnetään myös muilla aloilla kuin maatalousalalla. Komission asetusten mukaan maataloustuotteiden tuotannon alan de minimis -tuot, kalastusalan de minimis -tuot ja ns. yleiset de minimis -tuot eivät saa yhteensä ylittää 200 000 euron rajaa tuensaajaa kohti tarkastelujakson eli kolmen verovuoden aikana.

De minimis -tukina myönnetään mm. väliaikainen lisätuki, petovahinkokorvauksia ja sokerijuurikkaan kuljetustukea. Jos kuluvan ja kahden edellisen verovuoden ajanjakson aikana maatalousyritykselle on myönnetty maataloustuotteiden tuotannon alan de minimis -tukia 15 000 euroa, maatalousyritykselle ei voida myöntää enää uutta maataloustuotteiden tuotannon alan de minimis -tukea tarkastelujakson aikana. Myöntämistä saattaa rajoittaa myös myönnettyt yleiset de minimis -tuot, jos kaikkien de minimis -tukien 200 000 euron raja samalle tuenhakijalle on täyttynyt.

Tuensaajan ilmoitusvelvollisuus de minimis -tuista

Jos sinulle on aiemmin kuluvana verovuotena tai kahtena edellisenä verovuotena myönnetty de minimis -tukea, sinun on ilmoitettava siitä uutta de minimis -tukea hakiessasi. Mavin rekisterissä on tiedot tilalle myönnettyistä maatalousalan de minimis -tuista. Tuen myöntöpäätöksestä ilmenee, että tuki on myönnetty de minimis -ehdoin. Ilmoittamattomuus voi johtaa tuen takaisinperintään

korkoineen.

De minimis-tuen myöntämiseen vaikuttavat säädökset

Yleinen de minimistuki (raja 200 000 e/ 3 verovuotta)

- Komission asetus (EU) 1407/2013 Euroopan unionin toiminnasta tehdyn sopimuksen 107 ja 108 artiklan sovelta-

misesta vähämerkityksiseen tukeen

Maataloustuotannon de minimistuki (15 000 e/ 3 verovuotta)

- Komission asetus (EU) 1408/2013 Euroopan unionin toiminnasta tehdyn sopimuksen 107 ja 108 artiklan soveltamisesta vähämerkityksiseen tukeen maatalousalalla

11. Neuvo2020 neuvonta

Täydentävien ehtojen tilaneuvontajärjestelmä ja maatilojen energiaohjelma korvautuvat uudella ohjelmakaudella entistä kattavammalla Neuvo 2020 -maatilojen neuvontajärjestelmällä. Neuvo2020 on EU:n osarahoitteinen tuki ja maaseudun kehittämissuunnitelmaan liittyvä neuvontatoimenpide.

Neuvontaa voit saada näistä kokonaisuuksista:

- ympäristötoimet
- tuotantoeläinten terveydenhuoltosuunnitelmat
- tuotantoeläimet
- kasvinsuojelu ja kasvintuotantotilojen elintarvike- ja rehuhygieniä
- energia
- luonnonmukainen tuotanto (tuotantoeläimet ja kasvintuotanto).

Kokonaisuudet ja niiden jaottelu neuvonta-aiheisiin selviävät tarkemmin lomakkeelta 454, jonka löydät osoitteesta www.suomi.fi/lomakkeet⁴⁶ hakusanalla "mavi454"⁴⁷.

Voit saada neuvontaa, jos

- sinulle on myönnetty tai olet hakenut suoria tai ohjelmaperusteisia tukia
- harjoitat maataloutta saamatta viljelijätukia
- sinulle on myönnetty tukea tilanpidon aloittamiseen tai aloitat maatalouden harjoittamisen tai edustat yhdistystä joka on tehnyt ympäristösopimuksen.

⁴⁶<http://www.suomi.fi/lomakkeet>

⁴⁷http://www.suomi.fi/suomifi/suomi/asioi_verkossa/lomakkeet/mavi_mavi454/index.html

⁴⁸<http://tilaneuvojat.mavi.fi>

Neuvontakäynnit räätälöidään aina tilasi tarpeen mukaan. Voit myös teettää

- tilasi energiakysymyksiin pureutuvan energiasuunnitelman
- tilasi ympäristönäkökohtiin syventyvän ympäristösuunnitelman tai
- tuotantoeläinten terveydenhuoltosuunnitelman.

Seuraavat neuvonnan aihealueet eivät kuulu Neuvo2020 tuettuun neuvontaan:

- talousneuvonta
- veroneuvonta
- sukupolvenvaihdosneuvonta
- maatilojen yhtiöittämiseen liittyvä neuvonta
- tukihakemusten täyttö
- muiden korvausten piiriin kuuluvat palvelut, kuten viljelysuunnitelma, viljelykiertosuunnitelma ja viljavuusnäytteen otto, jotka ovat jo huomioitu ympäristökorvauksessa.

Neuvonnan hakeminen ja kustannukset

Voit valita sopivan neuvojan Mavin neuvojarokisteristä osoitteesta tilaneuvojat.mavi.fi⁴⁸. Neuvojat on listattu rekisteriin alueittain ja osaamiskokonaisuuksien mukaan. Ota yhteyttä neuvojaan ja sovi neuvonnasta. Neuvoja tekee asiasta ilmoituksen Maville.

Korvaus toteutuneista neuvontakäynneistä maksetaan suoraan neuvojalle tai tämän työnantajalle. Sinä maksat neuvonnasta vain arvonlisäveron.

Voit hyödyntää neuvontaa tilallasi 3 500 euron edestä koko ohjelmakauden aikana. Yhden neuvonta-tapahtuman enimmäiskustannus saa olla korkeintaan 1 500 euroa.

Muutokset hakuoppaassa 2016

Hakuopas on julkaistu 22.3.2016. Tähän listaan on koottu julkaisun jälkeen tulleet muutokset.

Tuenhakijan perusopas

20.5.2016 Muutos lukuun 2. **Tuenhakijan muistilista:** Sähköisesti hakevan muistilista

10. Kaikkia tukia ei voi hakea Sähköisen asiointin päätukihaku -osiossa. ~~Muista täyttää ja lähettää erillinen Eläinten hyvinvointikorvauksen maksuhakemus Vipussa.~~ Jätä myös tarvittaessa osallistumisilmoitus EU:n eläinpalkkioiden ja kansallisten kotieläintuotteen järjestelmiin. Nämä sähköisen asiointin erilliset osiot vaativat kaikki oman käsittelyyn lähettämisenä. **Eläinten hyvinvointikorvauksen maksuhakemuksen voi jättää vain paperilla lomakkeella 409. Hakemus tulee palauttaa kuntaan viimeistään 15.6.2016.**

11.4.2016 Muutos lukuun 3. **Hakijan tukikelpoisuus:** Maatilan tukikelpoisuuteen vaadittava ala:

~~Ympäristö- ja luomukorvauksen myöntämisen edellytyksenä on, että sinulla on hallinnassa koko sitoumuskauden ajan vähintään 5,00 hehtaaria korvauskelpoista peltoalaa ympäristösitoumusalaa, tai jos on kyse puutarhakasvien viljelyyn liittyvästä ympäristökorvauksesta, vähintään yksi hehtaari puutarhakasvien viljelyksessä olevaa korvauskelpoista peltoalaa ympäristösitoumusalaa.~~

3.5.2016 Täydennys lukuun 3. **Hakijan tukikelpoisuus;**

Kansallisiin tukiin oikeuttavaan viljelyta-

paan kuuluvat:

- Tarkoituksenmukainen pellon muokaus ja lannoitus.
- Tasaisen itämisen mahdollistava kylvä viimeistään 30.6.2016. *Jos poikkeukselliset sääolosuhteet estävät kylvämisen 30.6. mennessä, kylvä heti olosuhteiden salliessa.* *(Poikkeuksellinen olosuhde vastaa tilannetta, jossa pitkään jatkuneiden runsaiden sateiden ja vähäisen haihdunnan vuoksi pellon märkyys on estänyt kylvämisen.)*
- Käyttötarkoitukseen, alueelle ja lohkolle soveltuvan kasvilajin ja -lajikkeen käyttö.
- Alueelle soveltuva, Määrältään ja laadultaan riittävä siemen- tai taimimäärä.
- Tarkoituksenmukainen kasvinsuojelu ja hukkakauran torjunta.
- Korjuu- ja markkinakelpoisen sadon tuottamisen mahdollistava lohkon kasvukunto.
- *Maatalousmaan säilyttäminen avoimena.*

10.6.2016 **5. Tukien hakeminen,** korjaus myöhästymispäiviin

- 11.7. ~~18-~~ 17 % vähennys tukeen myöhästymispäivistä johtuen

4.4.2016 **7. Peruslohkon korvauskelpoisuus-**lukuun lisätty lauseet:

- *Jos haet perustukea, lisättävien alojen*

on kuitenkin oltava viljelykelpoista peltoa 1.1.2016 lähtien.

- Voit hakea korvauskelpoisuutta palauttamalla kunnan maaseutuelinkeinoviranomaiselle vapaamuotoisen hakemuksen, jossa kerrot peruslohkon nimen ja tunnuksen sekä hakuperusteen.

22.4.2016 **7. Peruslohkon korvauskelpoisuus**-lukuun lisätty:

- Huom! Et voi jakaa olemassa olevia **korvauskelpoisia** peruslohkoja liitetävän alan maksimoimiseksi. Peruslohkon jakaminen ja alan liittäminen ilman muuta asianmukaista perustetta tulkitaan tukiehtojen kiertämiseksi, josta määrätään asianmukaiset seuraamukset.
- Tarkista 10 aarin lisäalojen luomun siirtymävaiheen ilmoittamiseen liittyvät yksityiskohdat luonnonmukaisen tuotannon luvusta Hakuoppaasta⁴⁹.

Päätukihaun tuet

9.5.2016 **Viherryttämistuki**-lukuun, otsikon Kesantoalat (efa-kesanto) kohtaan muutettu:

- Jos kylvät efa-kesannolle nurmikasveja tai syyskylvöisiä kasveja, voit päättää ja muokata efa-kesannon aikaisintaan 15.8–16.8.

1.4.2016 **Viherryttämistuki**:

Taulukkoon 2 lisätty:

- Kevätruisvehnä
- Heinä- ja muut nurmirehukasvit:
 - Viherlannoitusnurmi (ei ympäristötositoumasta)

- 1-vuotiset siemennurmet, yksilajinen
- Monivuotiset siemennurmet, yksilajinen.

3. *Pysyvän nurmen säilyttäminen: Pysyvien nurmien seuranta -lukuun muutettu:*

~~Ympäristökorvauksen mukaiset ympäristönhoitonurmet, viherlannoitusnurmet, suojavao-
hykenurmet ja monimuotoisuuspellot jäädyttävät pysyvän nurmen kertymisen. Puhdaskasvustona viljeltävät (ei seos) siemennurmet eivät myöskään kerrytä pysyvän nurmen vuosia, vaan ne nollaavat pysyvän nurmien vuosikertymän. Jäädyttäminen tarkoittaa, että nurmikertymävuodet pysyvät ennallaan. Nollaus tarkoittaa, että nurmivuosien laskenta alkaa alusta.~~

→ Ympäristökorvauksen mukaiset viherlannoitusnurmet, suojavao-
hykenurmet, monivuotiset ympäristönurmet ja luonnonhoitopeltonurmet jäädyttävät pysyvän nurmen kertymisen. Et voi ilmoittaa ympäristökorvauksen jäädyttäviä toimenpiteitä alalle, joka on jo muuttunut pysyväksi nurmeksi. Puhdaskasvustona viljeltävät (ei seos) siemennurmet eivät myöskään kerrytä pysyvän nurmen vuosia, vaan ne nollaavat pysyvän nurmien vuosikertymän. Puhdaskasvustona viljeltävät siemennurmet ilmoitetaan kasvikoodeilla:

- 1-vuotinen siemennurmi, yksilajinen
- Monivuotinen siemennurmi, yksilajinen
- Englannin raiheinän siemen, valvottu tuotanto
- Italianraiheinän (westerw.) siemen, valv. Tuotanto
- Ruokonadan siemen, valvottu tuotanto

⁴⁹<https://ruokavirasto.mobiezone.fi/zine/192/article-3655>

- Timotein siemen, valvottu tuotanto
- Nurminadan siemen, valvottu tuotanto.

Taulukkoon 3 muutettu:

Peruslohko on ilmoitettu pysyvänä laitumena **nurmena**.

Muu kuin taulukossa 4 lueteltu heinä- tai nurmirehukasvi, esim. vilja, suojavyöhyke **valkuaiskasvi**, tai monimuotoisuuspelto.

Taulukkoon 4 muutettu:

Viherlannoitusnurmi (**ei ympäristösitoutumusta**) ympäristösitoutumukseen sitoutumattomalta viljelijältä, 2016 eteenpäin.

Taulukkoon 4 lisätty:

1-vuotiset siemennurmet*

Monivuotiset siemennurmet*

*Koodeilla ilmoitetaan siemennurmiseokset. Seokset kerryttävät pysyvän nurmen vuosia, yksilajiset nollaavat.

4. Kesantoalat (EFA-alat): kesantoalat (efa-kesanto) -lukuun lisätty:

Efa-kesannon on oltava peltoalaa **eli et voi ilmoittaa efa-kesantona viherkesantoa (nurmi ja niitty) alalle, joka on muutunut pysyväksi nurmeksi.**

29.3.2016 **Ympäristökorvaus: ympäristösitoutuminen** 6.5 Peltojen talviaikainen kasvipeitteisyys-luku,

Sama asia toisessa paikassa samassa luvussa:

Seuraavilla aloilla voit nostaa sitoumusalasi kasvipeitteisyysprosenttia, vaikka näille aloille ei maksetakaan kasvipeitteisyyskorvausta:

- kesanto, johon kasvukauden jälkeen kylvät syysviljan tai syysöljykasvin tai joka on nurmen tai sängin peittäjä;

Poistettu (tallennusvirhe).

- ympäristösitoutumuksen mukaisiin toimenpiteisiin sisältyvä suojavyöhyke, monivuotinen ympäristönurmi, luonnonhoitopeltonurmi, viherlannoitusnurmi, monimuotoisuuspelto sekä monivuotisten puutarhakasvien katettu ala; sekä

- alat, joilla on edellisten ohjelmakausien mukainen ympäristötuen erityistukisopimus ravinnekuormituksen tehostetusta vähentämisestä, suojavyöhykkeen perustamisesta ja hoidosta tai turvepeltojen pitkäaikaisesta nurmiviljelystä, jos sopimus on tehty peltoalalle.

15.4.2016 **Ympäristökorvaus: ympäristösitoutuminen:**

5. Tilakohtainen toimenpide -viljavuustutkimus-kohtaan täsmennetty:

Uuden viljavuustutkimuksen tuloksen on oltava käytettävissä ennen seuraavaa lannoituskertaa.

28.6.2016 **Ympäristökorvaus: ympäristösitoutuminen:**

6.5. Peltojen talviaikainen kasvipeitteisyys

Vuodesta 2016 eteenpäin et voi kasvattaa kasvipeitteisyysprosenttia kasvulohkoilla, joille on ilmoitettu

- suojavyöhyke
- monivuotinen ympäristönurmi
- luonnonhoitopeltonurmi
- viherlannoitusnurmi
- saneerauskasvit
- monimuotoisuuspellot

11.4.2016 **Ympäristökorvaus: ympäristösitoutuminen:**

3. Ympäristösitoutumuksen mukainen lannoitus -kohtaan lisätty:

- Jos käytät yksivuotisilla puutarhakasveilla kerääjäkasvia, voit lisätä **puutarhakasvien** typpilannoitusta 20 kiloa hehtaaria kohden. Kylvä kerääjäkasvi tällöin viimeistään 15.8. **Kerääjäkasvia et voi lannoittaa.** Typpilannoituksen lisäämismahdollisuutta ei ole kerä- ja ruusukaalilla, palkokasveilla ja purjolla eikä kerä- ja lehtisalaatilla silloin, kun kasvatat kaksi satoa.

6.7 Peltoluonnon monimuotoisuus-kohtaan lisätty:

- Saneerauskasviksi voit ilmoittaa öljyretikkaa, valkosinappia, samettikukkaa tai näiden seoksia. **Öljyretikaksi katsotaan myös muokkausretiisi.** Kylvä saneerauskasvi keväällä ja lannoita sitä ympäristösitoumuksen lannoitustaulukoissa olevan luonnonhoitopeltonurmen lannoitustason mukaisesti.

25.4.2016 **Ympäristökorvaus: ympäristösitoumus:** Korjaus taulukkoon 3.

Pysyvä nurmi, joka maankäyttölajiltaan peltoa.

- Peltoluonnon monimuotoisuus, kerääjäkasvit
- Peltoluonnon monimuotoisuus, monimuotoisuuspellot
- Peltoluonnon monimuotoisuus, saneerauskasvit

Ei voida maksaa pysyväksi nurmeksi ilmoitetulle alalle → **Maksetaan**

29.3.2016 **Ympäristökorvaus: ympäristösopimukset** 2.3 Maatalousluonnon monimuotoisuuden ja maiseman hoitosopimus - luku:

~~Vuonna 2016 sopimukset voidaan hyväksyä seuraavan etusijajärjestyksen mukaan ja val-~~

~~tion määrärahojen puitteissa, jos alue kuuluu johonkin seuraavista:~~

- ~~1. valtakunnallisesti ja maakunnallisesti arvokkaaksi luokitellut perinnebiotooppikohteet~~
- ~~2. kohde on kunnostettu ei-tuotannollisten investointien tuella~~
- ~~3. kohteet, jotka sijaitsevat valtakunnallisesti tai maakunnallisesti arvokkaila maisema-alueilla, Natura-alueella tai rajautuvat Natura-alueeseen tai sijaitsevat alueilla, jotka on todettu tärkeiksi luonnon monimuotoisuuden yleissuunnitelmissa~~
- ~~4. kohteet, joilla on ollut voimassa erityistukisopimus perinnebiotooppien hoidosta tai luonnon ja maiseman monimuotoisuuden edistämisestä.~~

1.4.2016 **Ympäristökorvaus: ympäristösopimukset** 2.5. Alkuperäisrotujen kasvatamissopimus -luku:

Eläinmäärän lisäämistä haetaan viimeistään 30.4. ELY-keskuksesta.

→ Eläinmäärän lisäämistä haetaan viimeistään **15.6.** ELY-keskuksesta.

22.4.2016 **Luonnonmukaisen tuotannon korvaus:** Lisätty

10 aarin lisäalojen liittämässä huomi- oitavaa

Kun liität luonnonmukaisesti viljeltyyn peruslohkoon lisäalaa toisesta peruslohkosta: Jos peruslohkot eivät ole samaa vaihetta (esim. vanha peruslohko on luomua ja lisäala siirtymävaiheessa), erota lisäala omaksi kasvulohkoksi.

Kun liität peruslohkoon aikaisemmin korvauskelvotonta peltoalaa (esim. pientareita, metsämaata, raivioita, entistä maatalousmaata, jne.), varmistaa, että lisäala täyttää

luomuvaatimukset takautuvasti eli edellytykset siirtymäajan lyhentämiseen. Tarkempi ohjeistus yksinkertaistetusta menettelystä lisäalan ilmoittamisesta ”suoraan luomuun” on Eviran viljelijäkirjeessä 1/2016. Kirje on lähetetty kaikille luomuviljelijöille ja saatavana myös Eviran sivuilta.⁵⁰

8.6.2016 **Kansalliset peltotuet**

Lisätty vehnän tukitaso

Uutta 2016

- Pohjoista hehtaaritukea ei makseta vehnälle (**v.2016 tukitaso on 0€**).

Liitteet

29.3.2016 **Liitteeseen B Kasviluettelo** lisätty seuraavat kasvit:

- Kevättruisvehnä
- yksivuotinen siemennurmi, yksilajinen
- monivuotinen siemennurmi, yksilajinen
- viherlannoitusnurmi (ei ympäristöstötoumusta).

6.4.2016 Lisätty **Liite J. Yhteenveto kasvikoodien rajoitteista 2016**

22.4.2016 Päivitetty **Liitteeseen E: Säädöksen ja määräykset** vahvistetut säädökset.

⁵⁰http://www.evira.fi/files/attachments/fi/evira/asiakokonaisuudet/luomu/ajankohtaista/luomuviljelijakirje_1-2016.pdf

Lukuohjeet ja tulostus

Voit lukea Hakuopasta kaikilta päätelaitteilta näyttökoosta riippumatta. Taulukot, kaaviot ja kuvat suurentuvat, kun klikkaat niitä.

Jos luet julkaisua tietokoneeltasi, voit siirtyä seuraaville sivuille näytön alareunan tai näppäimistön nuolinäppäimillä. Avaamalla vasemmalta Sisällys-välilehden voit siirtyä suo-

raan haluamaasi lukuun klikkaamalla sitä. Kosketusnäytöllisellä päätelaitteella siiryt seuraavalle sivulle pyyhkäisemällä kuvaruutua oikealle tai vasemmalle.

Tulosta Tuenhakijan perusopas tästä.⁵¹

Tulosta Päätukihaun tuet 2016 tästä.⁵²

⁵¹<https://ruokavirasto.mobiezine.fi/zine/175/pdf>

⁵²<https://ruokavirasto.mobiezine.fi/zine/192/pdf>

Julkaisun tiedot

2/2016 Hakuopas 2016

ISBN 978-952-453-929-6 (Verkkójulkaisu)

ISSN 1797-4429 (Verkkójulkaisu)

Kuvat: MMM / Mavi / Studio Tomi Aho

(johdanto), MMM_kuva-arkisto (muut kuvat)

Julkaisija: Maaseutuvirasto, PL 405, 60101
Seinäjoki, Puh. 0295 31 2000, www.mavi.fi