

Stöden i den samlade stödansökan 2018

Innehåll

Grundstöd	3
Förgröningsstöd	7
Stöd till unga jordbrukare (EU)	22
Miljöersättning: Miljöförbindelse	28
Miljöersättning: Miljöavtal	39
Ersättning för icke-produktiva investeringar	52
Kompensationsersättning	59
Ersättning för ekologisk produktion	66
Bidrag för jordbruksgrödor	71
Nationella åkerbaserade stöd	74
Djurbaserade stöd, bidrag och ersättningar	77
Stöd som ersätter förlorad höstsådd	78
Läsinstruktioner och utskrift	79
Uppgifter om publikationen	80
Ändringar i ansökningsguiden 2018	81

Grundstöd

Grundstödet är ett från produktionen frikopplat stöd som i sin helhet finansieras av EU. Stödet betalas till aktiva jordbrukare som lämnar in stödansökan årligen. Med stödansökan söks grundstöd, dvs. aktivering av en aktiv jordbrukares innehav av stödrättigheter med motsvarande hektar som berättigar till stöd. All jordbruksmark är stödberättigande i fråga om grundstöd, men de arealer för vilka det betalas grundstöd definieras separat.

Stödrättigheterna administreras i stödrättighetsregistret. Åtgärder som hänför sig till stödrättigheter är överföringar av stödrättigheter, beviljande av stödrättigheter ur den nationella reserven, indragning av stödrättigheter till reserven på grund av att de inte har använts samt andra ändringar i stödrättigheter. För anmälningar och ansökningar om stödrättigheter finns det särskilda anvisningar på Landsbygdsverkets webbplats.¹

Ansökan om grundstöd, stödnivå och betalning av stöd

Ansök om grundstöd i samband med den samlade stödansökan. Grundstöd och förgröningsstöd söks med samma kryss. När du ansöker om grundstöd ska du årligen lämna information om din gård, ansöka om grundstöd och aktivering av stödrättigheter i stödansökan samt ge uppgifter om bas- och jordbrukskiften. Anmäl all jordbruksmark som du förfogar över, även om du inte ansöker om stöd för alla arealer.

I Finland finns två stödregioner: AB-regionen

och C-regionen. En karta över stödregionerna hittar du på Mavis webbplats www.mavi.fi → Stöd och service → Odlare → Karta över stöd- och styrningsområden².

Reservhöjningarna av stödrättigheter som beviljats ur reserven 2015-2017 minskas med 50 procent och minskningen flyttas över till de enhetliga stöddelarna. Den enhetliga stöddelens värde höjs också till följd av det höjda stödtaket för grundstöd. Tilläggsdelen för socker och reservhöjningen flyttas över till de enhetliga stöddelarna år 2019. Den enhetliga stöddelen ändrar ytterligare i värde en aning för år 2018 jämfört med de uppskattade värdena, eftersom det regionala förhållandet mellan stödrättigheterna avstäms efter beviljandet av stödrättigheter ur reserven.

Gränsen för direktstöd har i Finland fastställts till 200 euro. Det här innebär att om det sammanlagda beloppet av direktstöd som söks eller beviljas är mindre än 200 euro, beviljas inget stöd. Om inget grundstöd beviljas, När det gäller grundstöd aktiveras inte stödrättigheterna. om inget stöd beviljas. Om stödrättigheterna inte har aktiverats två år i rad dras de in till den nationella reserven.

Tabell 1 Uppskattat värde på stödrättigheternas enhetliga delar i de olika stödregionerna

Stödregion	2018
AB	121,72
C	108,02

¹<http://www.mavi.fi/sv/guider-och-anvisningar/odlare/Sidor/blanketter.aspx>

²<http://www.mavi.fi/sv/stod-och-service/odlare/Sidor/karta-over-stod-och-styrningsomraden.aspx>

³<https://ruokavirasto.mobiezone.fi/wp-content/uploads/sites/44/2015/02/grundstod-tabell-1.png>

* Ladda ner tabellen i pdf-format³

Stödberättigande areal

Stödberättigande areal för grundstöd är all jordbruksmark, dvs. åkrar, permanenta grödor samt permanenta gräsmarker. De arealer som berättigar till grundstöd och som betalas stöd fastställs via en växtkod. Grundstöd betalas för alla jordbruksskiften på jordbruksmark som är minst 0,05 ha stora och som har växtlighet som berättigar till stöd eller omfattas av någon annan stödberättigande användningsform. I bilaga B till ansökningsguiden förtecknas alla växtkoder som är i bruk och deras förekomst antingen på jordbruksmark eller utanför jordbruksmark. Grundstöd betalas för arealer på jordbruksmark, bortsett från areal som tillfälligt inte odlas, 20-årigt specialstödsavtal på åker och en sådan odlingsmetod där odlingsväxtens rötter inte har kontakt med marken. För areal som tillfälligt inte odlas betalas inte några som helst stöd. För arealer utanför jordbruksmark betalas inte grundstöd. Arealer utanför jordbruksmark är till exempel växthus där det odlas växter vars rötter inte har kontakt med marken eller permanenta grödor och julgransodlingar.

För att få grundstöd måste du följa tvärvillkoren på all jordbruksmark. Kontrollera de här villkoren i den separata uppdaterade tvärvillkorsguiden som publiceras på adressen www.mavi.fi/sv → Guider och blanketten → Tvärvillkor⁴.

Användning av stödrätter

Stödrättigheterna används så att stödrättigheten med det högsta enhetsvärdet används till först. Alla stödrättigheter som innehas av din gård placeras i ordningsföljd enligt en-

hetsvärdet, från den dyraste till den billigaste, och används alltid i samma ordningsföljd. En enskild stödrättighet kan vara högst 1,00 ha stor. Stödrättigheterna blir använda, dvs. aktiverade, när stöd beviljas för en del av stödrättigheten.

Användningen av stödrättigheter följs upp på så ovan nämnt sätt så att användningen av stödrättigheter åren 2017 och 2018 bildar två år i rad.

Tabell 2: Användningsordning

A. Stödregion	
B. Största enhetsvärde inom stödregionen, €/ha	
a. Innehav av stödrätten	
1. hyrda stödrättigheter	
i. minsta lägenhetssignum	
a. ägargrupp V1	
b. ägargrupp V2	
2. Ägda stödrätter	
i. ägargrupp O1	
ii. ägargrupp O2	
b. Stödrättens storlek, ha	
1.	0,01 ha
2.	0,02 ha
3.	osv.

* Ladda ner tabellen i pdf-format⁵

Aktiveringen av stödrättigheter följs upp på gårdsnivå och med hänsyn till användningen av den totala mängden stödrättigheter i respektive stödregion. Om det två år i följd finns sådana stödrättigheter som inte blivit aktiverade på gården, dras till reserven in så mycket (ha) stödrättigheter att de motsvarar den mängd som inte har blivit aktiverade vartdera året.

⁴<http://www.mavi.fi/sv/guider-och-anvisningar/odlare/Sidor/Guiderna-om-tvarvillkor.aspx>

⁵<https://ruokavirasto.mobiezone.fi/wp-content/uploads/sites/44/2015/02/Grundstod-tabell-2-2.png>

Överföringar av stödrättigheter

Du kan överföra stödrättigheter antingen permanent eller tillfälligt. Överföringar av äganderätten till stödrättigheter är alltid permanenta och överföringar av besittningsrätten till stödrättigheter, dvs. uthyrningar, är alltid tillfälliga. I samband med att äganderätten till stödrättigheter överförs ska parterna på blanketten också ta ställning till vad som händer med besittningen av stödrättigheterna. Besittningen kan överföras till mottagaren av stödrättigheterna, den kan kvarstå hos överlåtaren eller kvarstå hos en tredje part, om man till exempel säljer uthyrda stödrättigheter.

Anmäl överföring av stödrättigheter på blankett 103B och bilaga 103A. Blankett 103B med ifyllningsanvisningar finns på www.mavi.fi Guider och blanketter Odlare Blanketter⁶ 103B. Bilaga 103A får du antingen i Viputjänsten eller hos kommunens landsbygdsnäringsmyndighet. För var och en överföring görs en separat anmälan. Lämna in anmälan till landsbygdsnäringsmyndigheten för den kommun där den gård som överlåter stödrättigheter är belägen, senast 15.6.2018. Om gårdens alla stödrättigheter överförs i samband med överföring av hela gårdens besittning kan du anmäla det senast 21.9.2018. Se de exaktare kraven för besittningsöverföring av en hel gård bilaga A. Den egentliga överföringen ska ändå äga rum senast 31.8.2018.

Mottagaren av stödrättigheter ska vara aktiv jordbrukare. Den som tar emot överföringar av stödrättigheter ska ansöka om grundstöd det år överföringen tas emot för att mottagaren ska uppfylla definitionen av aktiv jordbrukare. När äganderätten till stödrättighe-

ter överförs kan äganderätten överföras till en fysisk person, en grupp av fysiska personer, en juridisk person eller en grupp av juridiska personer, förutsatt att mottagaren uppfyller definitionen av aktiv jordbrukare. En exaktare definition av begreppet aktiv jordbrukare ingår i kapitel 4 i Basguide till stödansökan⁷.

Exempel 1.

Dödsboet Y ansöker om stöd. Delägare Z i dödsboet driver ett vattenverk. Delägare Z uppfyller inte ensam definitionen av aktiv jordbrukare, men stödrättigheter kan överföras i dödsboets namn eftersom dödsboet i egenskap av juridisk person uppfyller definitionen av aktiv jordbrukare.

Exempel 2.

Ett äkta par äger gemensamt gårdens jordbruksmark. Den ena maken har bemyndigat den andra maken att ansöka om stöd i bådas namn. Maken som gett bemyndigande jobbar utanför gården och driver en rekreationsanläggning. Maken som jobbar utanför gården uppfyller inte ensam definitionen av aktiv jordbrukare, men stödrättigheter kan överföras i båda makarnas gemensamma ägo eftersom de uppfyller definitionen av aktiv jordbrukare som en grupp.

Exempel 3.

En lantbrukssammanslutning kan inte äga stödrätter, men medlemmarna i lantbrukssammanslutningen kan i egenskap av en grupp äga stödrättigheter fastän en av lantbrukssammanslutningens medlemmar ensam driver t.ex. en rekreationsanläggning. När stödrättigheter överförs på basis av arv, förskott på arv eller generationsväxlingar som definierats i lagen om direktstöd, behöver mottagaren av äganderätten till stödrättigheter inte uppfylla definitionen av aktiv jordbrukare.

⁶<http://www.mavi.fi/sv/guider-och-anvisningar/odlare/Sidor/blanketter.aspx>

⁷<https://ruokavirasto.mobiezine.fi/zine/452/article-33710>

Nationell reserv och grunder för tilldelning

Du kan i vissa fall ansöka om stödrättigheter ur den nationella reserven. Ansökan om tilldelning ur reserven ordnas varje år och den sista ansökningsdagen är 15.6.2018. Grunderna är: ung jordbrukare, jordbrukare som inleder jordbruksverksamhet, ägoregleringar, en förbindelse enligt AVTRPL eller AVSTÖL att inte odla upphör att gälla, ett 20-årigt avtal om miljöspecialstöd upphör att gälla och domstolsbeslut/administrativ bestämmelse.

Den nationella reserven administreras vid NTM-centralerna som också behandlar ansökningarna om tilldelning ur reserven och fattar beslut om ansökningarna. Den separata anvisningen Ansökan om stödrättigheter ur den nationella reserven år 2018 och ansökningsblankett nummer 289 publiceras på webbadressen www.mavi.fi → Guider och blanketter → Odlare → Blanketter⁸ → 289. Vid behov kan du begära ansökningsblanketten och anvisningen också av kommunens landsbygdsnäringsmyndighet eller NTM-centralen.

⁸<http://www.mavi.fi/sv/guider-och-anvisningar/odlare/Sidor/blanketter.aspx>

Förgröningsstöd

NYTT 2018:

Nya blandade grödor som berättigar till stöd

- Blandade grödor (kvävefixerande växter över 50 %)
- Blandade grödor (klöver över 50 % + vallgräs)
- Övriga grönsaker
- Små arealer intill varandra

Diversifiering av grödor (mångsidigare odling):

- Speltvete räknas som en annan gröda än vete
- Tidigare berördes en gård av kravet på diversifiering fastän mer än 75 % av åkerarealen bestod av vall och/eller träda eller över 75 % av jordbruksmarken bestod av permanent gräsmark och/eller vall, om den återstående åkerarealen översteg 30 hektar. Från och med 2018 befrias du helt från diversifieringen om
 - mer än 75 % av din gårds *åkerareal* består av vall, träda, är i odling med baljväxter eller är föremål för en kombination av dessa användningsområden,
 - mer än 75 % av din gårds stödberättigande *jordbruksmark* består av permanent gräsmark, vall eller är föremål för en kombination av dessa användningsområden.

Krav på ekologisk fokusareal:

- Tidigare berördes en gård av kravet på

ekologisk fokusareal fastän mer än 75 % av åkerarealen bestod av vall och/eller träda och/eller baljväxter eller över 75 % av jordbruksmarken bestod av permanent gräsmark och/eller vall, om den återstående åkerarealen översteg 30 hektar. Från och med 2018 befrias du helt från kravet på att ha ekologisk fokusareal om

- mer än 75 % av *åkerarealen* består av vall, träda, är i odling med baljväxter eller är föremål för en kombination av dessa användningsområden,
- mer än 75 % av den stödberättigande *jordbruksmarken* består av permanent gräsmark, vall eller är föremål för en kombination av dessa användningsområden.
- Det är förbjudet att använda växtskyddsmedel på träda som är ekologisk fokusareal och på kvävefixerande grödor.
- Du får inte bedriva jordbruksproduktion på träda som är ekologisk fokusareal.
 - En grönträda får inte ha såtts enbart med utsäde av spannmål, olje- eller proteingrödor eller med utsädesblandningar av dessa växter.
- Som ekologisk fokusareal godkänns också blandade växtbestånd med kvävefixerande grödor där de kvävefixerande grödornas andel av utsädesblandningens vikt överstiger 50 procent.
- Viktningsfaktorerna för ekologisk foku-

sareal:

- Kvävefixerande grödor: 1,0
- Arealer med skottskog med kort omloppstid: 0,5.

Förgröningsstödet är ett EU-helfinansierat direktstöd som är frikopplat från produktionen. Syftet med det är att stödja jordbruksmetoder med gynnsam inverkan på klimatet och miljön. De här metoderna (nedan förgröningsstödet krav) är

- diversifiering av grödor
- bevarande av permanent gräsmark
- krav på arealer med ekologiskt fokus (ekologisk fokusareal).

Kraven för din gård påverkas av gårdens läge, storlek och grödor och eventuell ekoproduktion. Om du ansöker om grundstöd gäller förgröningsstödet krav alla stödberättigande hektar på din gård. Små gårdar samt gårdar som i huvudsak bedriver vallproduktion får befrielse från diversifiering av grödor och ekologisk fokusareal.

Om din gård är en ekogård har du automatiskt rätt till förgröningsstöd utan att du behöver följa förgröningsstödet krav på gårdens ekoproduktionsareal.

1. Allmänt

Gårdens läge

Gårdens läge i stödregion AB eller C bestäms på basis av driftscentrumets läge när det gäller förgröningsstödet. Om driftscentrum saknas, avgörs gårdens läge enligt i vilken region merparten av gårdens åkrar ligger. Din gårds läge bestämmer vilka stöd villkor du måste följa på din gårds hela jordbruksareal. Stödet betalas ändå till olika belopp för olika stödregioner på grundval av var skiftena är belägna.

Åkerareal, permanenta gräsmarker och permanenta grödor är jordbruksmark

I samband med förgröningsstödet krav granskas utnyttjandet av gårdens jordbruksmark och åkerareal. Till jordbruksmark hänförs åkerareal, permanenta grödor samt permanent gräsmark.

Gårdens jordbruksmark		
Åkerareal	Permanent grödor	Permanent gräsmark

- Åkerarealen är sådan mark som odlas för växtproduktion (grödor högst 5-åriga gräsväxter och andra vallfoderväxter) samt träd. I förteckningen över grödor (Tabell 2) kan du kontrollera vilka grödor, gräsmarker och trädesmarker anses växa på åkerareal.
- Permanent gräsmark är mark som utnyttjas till att odla gräs eller andra vallfoderväxter naturligt (självsådd) eller genom odling (insådd) och som inte har ingått i växtföljden på gården under fem år eller mer. Permanent gräsmark betraktas inte som en gröda. Andra arter, t.ex. buskar och/eller träd, som kan betas får ingå, i permanent gräsmark under förutsättning att den övervägande andelen utgörs av gräs och andra vallfoderväxter. Arealen permanenta gräsmarker utgörs av gårdens vallar som är äldre än 5 år. Se i tabell 5. "När ett skiftes areal ändras till permanent gräsmark" och tabell 6. "Vilka gräs- och vallfoderväxter som räknas in vid granskningen av om skiftet ändras till permanent gräsmark".
- Permanenta grödor är grödor som inte ingår i växtföljden och som odlas i fem år eller mer och ger upprepade skördar. Sådana grödor är t.ex. fruktträd, bärbuskar, prydnadsväxter, plantskolor för

de ovan nämnda grödorna samt skottskog med kort omloppstid. Se en närmare förteckning över permanenta grödor i tabell 1.

Utöver jordbruksmarken kan gården ha annan areal som inte berättigar till stöd. Se vilka områden som ingår i annan areal i Ansökningsguidens växtförteckning (bilaga B).

Fiberbrännässla	Hallon och åkerbärshallon
Humle	Åkerbär
Medicinalvide	Buskblåbär
Rörflen (strö/foder)	Bäraronia
Rörflen (energi)	Saskatoon
Energiträd, kort omloppstid (asp och vide)	Övriga bärväxter
Energiträd, kort omloppstid (hybridasp och poppel)	Prydnadsväxter, 5 år och över, kontinuerlig skörd på friland
Rödskint för energiproduktion	Snittgrönt och barrväxter till snitt, minst 5 år
Rabarber	Prydnadsvide för flätning, 5 - 20 år
Äpple	Havtorn
Rönn (bärproduktion)	Körsbär
Päron	Plantskola (bär, frukt, prydnadsväxter under 5 år)
Övriga frukter	Plantskola (bär, frukt, prydnadsväxter minst 5 år)
Plommon	Plantskola för skogsträd på åker
Vindruva	Sparris
Svarta vinbär	Grobladsväxter
Röda vinbär	Örtväxter minst 5 år
Vita vinbär	
Krusbär	

* Ladda ner tabellen i pdf-format⁹

Stödberättigande areal inom förgröningsstödet

Stödberättigande areal inom förgröningsstödet är all jordbruksmark på gården, bortsett från *Tillfälligt icke odlad areal* och *20-årigt specialstödvaktal, åker* när dessa finns på åker eller naturbete. De räknas ändå in i åkerarealen, tillfälligt icke odlad areal på naturbete räknas ingå i arealen med permanent gräsmark. Det minsta stödberättigande jordbruksskifte för vilket förgröningsstöd kan betalas är 0,05 hektar. Skiften som är mindre än 0,05 hektar beaktas emellertid när man fastställer den areal där förgröningskraven ska iakttas och förgröningsstödet villkor uppfyllas.

Stödnivå

Stödregioner är AB-regionen och C-regionen.

⁹<https://ruokavirasto.mobiezone.fi/wp-content/uploads/sites/44/2015/03/Förgröning-Tabell-1.png>

I AB-regionen är stödnivån 75 €/ha och i C-regionen cirka 65 €/ha. Förgröningsstöd betalas för gårdens stödberättigande jordbruksmark, högst för en areal som motsvarar stödriktorna i jordbrukarens besittning. Förgröningsstöd betalas också till gårdar som befriats från förgröningsstödet krav. I ansökningsguidens avsnitt om miljöersättning kan du kontrollera hur förgröningsstödet krav inverkar på betalningen av miljöersättning.

Ekogårdar

Du har automatiskt rätt till förgröningsstöd utan att iakttä förgröningsstödet krav på den del av gården som är i ekoproduktion eller där omläggning till ekoproduktion pågår. Du måste ha ett av Evira beviljat intyg över att du hör till ekokontrollen och uppfyller ekokraven. Om du inleder ekoproduktion ska du under det första året för stödansökan anmäla dig till Eviras ekokontrollregister senast 2.5. Den första produktionskontrollen ska utföras senast 15.6 förbindelseåret. Rätten till befrielse från förgröningsstödet krav börjar från och med perioden för omläggning till ekoproduktion. Din gård kan befrias från förgröningsstödet krav på basis av ekoproduktion, också när du inte ansöker om ersättning för ekologisk produktion.

Det är frivilligt att använda sig av den ovan nämnda rättigheten. Du kan med ett kryss i stödansökan meddela om du inte vill använda dig av den här rättigheten. Uppfyll då på normalt sätt förgröningsstödet krav på hela gårdens jordbruksmark. Rättigheten kan inte väljas separat för till exempel ett av förgröningsstödet krav, utan den gäller alla tre kraven.

Om din gård inte helt och hållet odlas ekologiskt gäller förgröningsstödet krav den del av din gård som inte omfattas av ekoproduktion.

tionen. Då beaktas jordbruksmarken i ekologisk produktion inte när det gäller uppfyllandet av kraven, t.ex. när antalet grödor räknas. Om du inte vill använda din rätt till befrielse från förgröningsstödet krav fastän det bedrivs ekologisk produktion på din gård, räknas gårdens krav ut på basis av hela gårdens jordbruksmark, den ekologiska arealen medräknad.

Exempel:

En gård driver två separata delar av en gård, varav den ena odlas ekologiskt och den andra konventionellt. På den del av gården som odlas ekologiskt har man 18 ha vete, 4 ha råg och 4 ha vall. På den konventionellt odlade delen av gården odlas 12 hektar sockerbeta. Om gården använder sig av ekoundantaget omfattas den ändå av kravet på två grödor, eftersom arealen för konventionell odling är större än 10 ha men högst 30 ha. Endast sockerbeta räknas som gröda för gården och kravet på diversifiering av grödor uppfylls inte. Om gården inte använder sig av ekoundantaget omfattas den fortfarande av kravet på två grödor, men som grödor räknas vete, råg, vall och sockerbeta och kravet på diversifiering av grödor uppfylls.

2. Diversifiering av grödor

Syftet med diversifiering av grödor är att göra produktionen mångsidigare och ta hänsyn till miljön vid odlingen, framför allt förbättra markkvaliteten. Diversifieringen av grödor förpliktar dig att odla det antal grödor som krävs beroende på gårdens läge, åkerarealens storlek eller grödorna som odlas. Du befrias från diversifieringen av grödor om din gård i huvudsak är i vall, träda och/eller i odling med baljväxter eller om din gårds åkerareal är mindre än 10 hektar.

Med gröda avses

- en odling av något av de olika släkten som definieras i den botaniska indelningen av grödor.
- en odling av någon av arterna när det gäller korsblommiga växter (*Brassicaceae*), potatisväxter (*Solanaceae*) och gurkväxter (*Cucurbitaceae*).
- mark i träda.
- gräsväxter eller andra vallfoderväxter, nedan vallar.

Övervintrande grödor och vårgrödor betraktas som olika grödor, även om de är av samma släkte. Speltvete (*Triticum spelta*) betraktas som en annan gröda än andra odlingsväxter av samma släkte. I tabell 2 kan du kontrollera vilka grödor och blandade grödor som räknas som olika grödor.

Kravet på diversifiering av grödor uppfylls, om det erforderliga antalet grödor (två eller tre) som listas i förteckningen över grödor (Tabell 2) odlas på gårdens åkerareal.

Tabell 2.1 I samband med diversifiering av grödor betraktas följande växter och blandade växtbestånd enligt den botaniska indelningen av grödor som en gröda:

Växtens namn	Släkte eller art som ligger till grund för klassificeringen av växterna	Växter och blandade växtbestånd som hör till samma grupp
Höstvete	<i>Triticum</i>	Höstvete
Höstspeltvete	<i>Triticum</i>	Höstspeltvete
Vårvete	<i>Triticum</i>	Vårvete, Durumvete, Grönfodersäd (vete)
Vårspeltvete	<i>Triticum</i>	Vårspeltvete
Höstrågvete	<i>Triticosecale</i>	Höstrågvete
Vårrågvete	<i>Triticosecale</i>	Vårrågvete
Vårråg	<i>Secale</i>	Vårråg, Grönfodersäd (råg)
Höstråg	<i>Secale</i>	Höstråg
Korn	<i>Hordeum</i>	Foderkorn, Maltkorn, Grönfodersäd (korn)
Höstkorn	<i>Hordeum</i>	Höstkorn
Havre	<i>Avena</i>	Havre, Grönfodersäd (havre)
Hösthavre	<i>Avena</i>	Hösthavre
Blandade grödor av spannmål		Blandade grödor (spannmål), Grönfodersäd (spannmålsblandning)
Blandade grödor av spannmål och oljeväxter		Blandade grödor (spannmål+oljeväxter)
Bovete	<i>Fagopyrum</i>	Bovete
Hirs	<i>Panicum</i>	Hirs
Quinoa (kinoa)	<i>Chenopodium</i>	Quinoa (kinoa)
Majs	<i>Zea</i>	Majs, Sockermais

Tabell 2.2 I samband med diversifiering av grödor betraktas följande växter och blandade växtbestånd enligt den botaniska indelningen av grödor som en gröda:

Växtens namn	Släkte eller art som ligger till grund för klassificeringen av växterna	Växter och blandade växtbestånd som hör till samma grupp
Ärt	<i>Pisum</i>	Matärt, Foderärt, Trädgårdsärt
Blandade grödor av proteingrödor och oljev växter		Blandade grödor (proteingrödor+oljev växter) Blandning (ärt/bondböna/sötlupin+oljev växter)
Blandade grödor av proteingrödor och spannmål		Blandade grödor (proteingrödor+spannmål) Blandning ärt/bondböna/sötlupin över 50 % + spannmål
Bondböna och vicker	<i>Vicia</i>	Bondböna, Vicker
Sojaböna	<i>Glycine</i>	Sojaböna
Sötväppling	<i>Melilotus</i>	Sötväppling
Lusern	<i>Medicago</i>	Lusern
Klöver	<i>Trifolium</i>	Klöver Frö av klöver, kontrollerad produktion
Getruta	<i>Galega</i>	Getruta
Lins	<i>Lens</i>	Lins
Blandade grödor av proteingrödor		Blandade grödor (proteingrödor)
Blandade grödor av kvävefixerande växter och andra växter		Blandade grödor (kvävefixerande växter över 50 %)
Lupin	<i>Lupinus</i>	Sötlupin, Andra lupiner, <i>inte Alaskalupin eller blomsterlupin</i>

Tabell 2.4 I samband med diversifiering av grödor betraktas följande växter och blandade växtbestånd enligt den botaniska indelningen av grödor som en gröda:

Växtens namn	Släkte eller art som ligger till grund för klassificeringen av växterna	Växter och blandade växtbestånd som hör till samma grupp
Kryddor och medicinalväxter		Frökryddor och medicinalväxter (utom kummin, senap), <i>se bilagan växtförteckning</i>
Koriander	<i>Coriandrum</i>	Koriander
Bönor	<i>Phaseolus</i>	Buskböna
Kål	<i>Brassica oleracea</i>	Vit- dvs. huvudkål, Blomkål, Rödskål, Savojskål, Brysselkål, Broccoli, Kålrambi, Foderkål, Grönkål
Morot	<i>Daucus</i>	Morot
Selleri	<i>Apium</i>	Knölselleri, Stjälkselleri
Palsternacka	<i>Pastinaca</i>	Palsternacka
Lök	<i>Allium</i>	Sticklök, Purjök, Matlök (inkl. Rödlök och jättelök), Vitlök
Frilandsgurka	<i>Cucumis sativus</i>	Frilandsgurka
Pumpa	<i>Cucurbita pepo</i>	Pumpa, Zucchini
Spenat	<i>Spinacia</i>	Spenat
Sallat	<i>Lactuca</i>	Huvudsallat, Isbergssallat
Sallatscikoria	<i>Cichorium</i>	Endivia, friséesallat, cikoria, sallatscikoria, röd cikoria
Sötfänkål	<i>Foeniculum</i>	Sötfänkål
Dill	<i>Anethum</i>	Dill
Persilja	<i>Petroselinum</i>	Persilja
Melion	<i>Cucumis melo</i>	Melion

Tabell 2.3 I samband med diversifiering av grödor betraktas följande växter och blandade växtbestånd enligt den botaniska indelningen av grödor som en gröda:

Växtens namn	Släkte eller art som ligger till grund för klassificeringen av växterna	Växter och blandade växtbestånd som hör till samma grupp
Potatis	<i>Solanum tuberosum</i>	Matpotatis, Matidustripotatis, Stärkelsepotatis, Tidig potatis (under täckmaterial), Sättpotatis (för prod. av certifierad sättpotatis), Egen förökning till stärkelsesättpotatis
Rotfrukter	<i>Beta</i>	Sockerbeta för sockerproduktion, Sockerbeta för energiproduktion, Rödbeta och Gulbeta, Foderrötfrukter, mangold
Tobak	<i>Nicotiana tabacum</i>	Tobak
Oljedädra	<i>Camelina</i>	Oljedädra (Camelina)
Värrybs, rova och kinakål	<i>Brassica rapa</i>	Värrybs, Rova, Kinakål
Höstrybs	<i>Brassica rapa</i>	Höstrybs
Värraps och kålrot	<i>Brassica napus</i>	Värraps, Foderraps, Kålot,
Höstraps	<i>Brassica napus</i>	Höstraps
Solros, jordärtskocka	<i>Helianthus</i>	Solros, jordärtskocka
Blandade grödor av oljev växter		Blandade grödor (oljev växter)
Hampa	<i>Cannabis</i>	Fiberhampa, Oljehampa
Lin	<i>Linum</i>	Spånadslin, Oljelin

Tabell 2.5 I samband med diversifiering av grödor betraktas följande växter och blandade växtbestånd enligt den botaniska indelningen av grödor som en gröda:

Växtens namn	Släkte eller art som ligger till grund för klassificeringen av växterna	Växter och blandade växtbestånd som hör till samma grupp
Nyzeeländsk spenat	<i>Tetragonia</i>	Nyzeeländsk spenat
Pepparrot	<i>Armoracia</i>	Pepparrot
Kronärtskocka	<i>Cynara</i>	Kronärtskocka
Övriga grönsaker		Övriga grönsaker
Små arealer intill varandra		Små arealer intill varandra
Jordgubbe	<i>Fragaria</i>	Jordgubbe
Prydnadsväxter		Prydnadsväxter, under 5 år
Snittgrönt och barrväxter till snitt		Snittgrönt och barrväxter till snitt, under 5 år
Vide	<i>Salix</i>	Prydnadsvide för flätning, under 5 år
Kummin	<i>Carum</i>	Kummin
Senap	<i>Sinapis alba</i>	Senap, Saneringsgröda (vitsenap)
Oljerättika, rädisa	<i>Raphanus</i>	Saneringsgröda (oljerättika), rädisa
Tagetes	<i>Tagetes</i>	Saneringsgröda (tagetes)
Saneringsgröda (blandning)		Saneringsgröda
Örtväxter		Örtväxter under 5 år (inte dill eller persilja), <i>se bilagan växtförteckning</i>
Övriga foderväxter		Övriga foderväxter, <i>andra än de som nämns i denna förteckning</i>

Tabell 2.6 I samband med diversifiering av grödor betraktas följande växter och blandade växtbestånd enligt den botaniska indelningen av grödor som en gröda:

Växtens namn	Släkte eller art som ligger till grund för klassificeringen av växterna	Växter och blandade växtbestånd som hör till samma grupp
Honungsfacelia	<i>Phacelia</i>	Honungsfacelia
Blandat växtbestånd för honungsproduktion		Blandning av honungsblomster
Blandade grödor av viltväxter på mångfaldsåker		Mångfaldsåker, vilt
Blandade grödor av landskapsväxter på mångfaldsåker		Mångfaldsåker, landskap
Blandade grödor av ängsväxter på mångfaldsåker		Mångfaldsåker, äng 1. och 2. året
Blandade grödor av färdig gräsmatta		Färdig gräsmatta
Gräs- och andra vallfoderväxter	Grön gödslingvall, Grön gödslingvall (ej miljöförbindelse), Ettårig torrhö-, ensilage- och färsfodervall, Ettårig betesvall, Ettårig utsädesvall, Ettårig utsädesvall, en växtart; Flerårig utsädesvall, Flerårig utsädesvall, en växtart; Blandade grödor (klöver över 50 % + vallgräs), Naturvårdsåker (minst tvååriga vallgrödor), Skyddszonvall, Skyddszon (förbindelse fr.o.m. 2015), Skyddsremsa, Flerårig miljövall, Frö av engelskt rajgräs, kontrollerad produktion, Frö av italienskt (westerw.) rajgräs, kontr. prod., Frö av rörsvingel, kontrollerad produktion, Frö av klöver, kontrollerad produktion, Frö av timotej, kontrollerad produktion, Frö av ängsvingel, kontrollerad produktion	
Träda	Grönträda (vall och äng), Grönträda (vilt och landskap), Stubträda, Svarträda (Svarträda får uppges bara i fall som är förenliga med tvåvillkoren)	

Tabell 3. Kravet på diversifiering av grödor i AB-regionen.

Från och med 2018:	Åren 2015-2017:
<p>Kravet på diversifiering av grödor gäller inte dig om</p> <ul style="list-style-type: none"> mer än 75 % av din gårds åkerareal består av vall, träda, är i odling med baljväxter eller är föremål för en kombination av dessa användningsområden. Baljväxter är ärter, bönor, lupiner (inte sandlupin eller blomsterlupin), sojabönor, vicker, sötväppling, lusern, klöver, getruta och linser. mer än 75 % av din gårds stödberättigande jordbruksmark består av permanent gräsmark, vall eller är föremål för en kombination av dessa användningsområden. mer än 50 % av din gårds åkerareal är sådan areal som du inte anmälde i din stödansökan från det föregående året och all åkerareal på din gård odlas med en annan gröda jämfört med det föregående kalenderåret. 	<p>Kravet på diversifiering av grödor gällde dig fastän</p> <ul style="list-style-type: none"> mer än 75 % av din gårds åkerareal bestod av vall och/eller träda över 75 % av din gårds jordbruksmark bestod av permanent gräsmark och/eller vall om gården hade mer än 30 hektar annan åkerareal.

Kravet på diversifiering av grödor i AB-regionen

Om din gård har 10–30 ha åkerareal, ska du odla minst två olika grödor och huvudgrödan får uppta högst 75 % av åkerarealen. Huvudgrödan är den gröda som upptar den största procentuella andelen.

Om din gård har över 30 ha åkerareal, ska du odla minst tre olika grödor. Huvudgrödan får uppta högst 75 % av åkerarealen, och de två största grödorna får sammantaget uppta högst 95 % av åkerarealen. De två största grödorna är de grödor som upptar den procentuellt sett största respektive näststörsta arealen.

¹⁰<https://ruokavirasto.mobiezone.fi/wp-content/uploads/sites/44/2015/03/Förgröningsstöd-tabell-3-1.png>

¹¹<http://www.mavi.fi/sv/stod-och-service/odlare/Documents/hur-forgroningsstodets-krav-inverkar-pa-betalningen-av-miljoersattning.pdf>

¹²<https://ruokavirasto.mobiezone.fi/wp-content/uploads/sites/44/2015/03/Förgröningsstöd-bild-1.png>

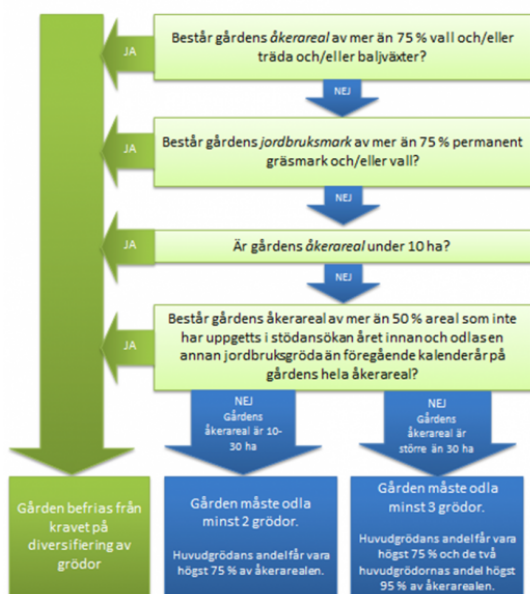
* Ladda ner tabellen i pdf-format¹⁰

Här¹¹ kan du repetera hur förgröningsstödet krav inverkar på betalningen av miljöersättning.

När man kontrollerar om gården ska befrias från kravet på diversifiering av grödor, beaktas baljväxt- och vallundantagen till först och efter det granskas gårdens åkerareal.

IBild 1 anger villkoren för diversifiering av grödor på gårdarna i AB-regionen.

Bild 1. Diversifiering av grödor AB-regionen



Tabell 4. Kravet på diversifiering av grödor i C-regionen.

Från och med 2018:	Åren 2015-2017:
<p>Kravet på diversifiering av grödor gäller inte dig om</p> <ul style="list-style-type: none"> • mer än 75 % av din gårds åkerareal består av vall, träda, är i odling med baljväxter eller är föremål för en kombination av dessa användningsområden. Baljväxter är ärter, bönor, lupiner (inte sandlupin eller blomsterlupin), sojabönor, vicker, sötväppling, lusern, klöver, getruta och linser. • mer än 75 % av din gårds stödberättigande jordbruksmark består av permanent gräsmark, vall eller är föremål för en kombination av dessa användningsområden. • mer än 50 % av din gårds åkerareal är sådan areal som du inte anmälde i din stödansökan från det föregående året och all åkerareal på din gård odlas med en annan gröda jämfört med det föregående kalenderåret. 	<p>Kravet på diversifiering av grödor gällde dig fastän</p> <ul style="list-style-type: none"> • mer än 75 % av din gårds åkerareal bestod av vall och/eller träda • över 75 % av din gårds jordbruksmark bestod av permanent gräsmark och/eller vall <p>om gården hade mer än 30 hektar annan åkerareal.</p>

* Ladda ner figuren i pdf-format¹²

Kravet på diversifiering av grödor i C-regionen

Om din gård har över 10 ha *åkerareal*, ska du odla minst två olika grödor. Huvudgrödan får uppta högst 75 % av åkerarealen utom om huvudgrödan är vall, träda eller en baljväxt.

¹³<https://ruokavirasto.mobiezone.fi/wp-content/uploads/sites/44/2015/03/Förgröningsstöd-tabell-4-1.png>

¹⁴<http://www.mavi.fi/sv/stod-och-service/odlare/Documents/hur-forgroningsstodets-krav-inverkar-pa-betalningen-av-miljoersattning.pdf>

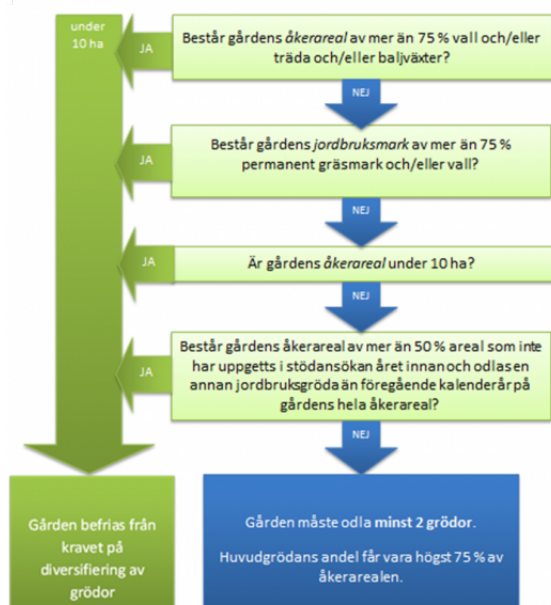
¹⁵<https://ruokavirasto.mobiezone.fi/wp-content/uploads/sites/44/2015/03/Förgröningsstöd-bild-2.png>

* Ladda ner tabellen i pdf-format¹³

Här¹⁴ kan du repetera hur förgröningsstödet krav inverkar på betalningen av miljöersättning.

När man kontrollerar om gården ska befrias från kravet på diversifiering av grödor, beaktas baljväxt- och vallundantagen till först och efter det granskas gårdens åkerareal.

Bild 2. Diversifiering av grödor i C-regionen



* Ladda ner figuren i pdf-format¹⁵

Beräkning av andelen olika grödor på gården

Tidpunkten för beräkning av andelen grödor är 30.6 – 31.8. Under den här tiden ska grödorna kunna räknas. Se till att det finns minst de två eller tre grödor som kraven stipulerar på din gård under denna period och att de behövliga procentandelarna för grödorna uppfylls. Om du befrias från kravet på diversifiering av grödor, till exempel på basis av din gårds vallareal, ska du se till att vallarealen under den här perioden är så stor som befrielsen förutsätter. Varje hektar som ingår i åkerarealen beaktas bara en gång om året när andelen grödor beräknas. Om du odlar två olika grödor efter varandra på samma areal under samma växtperiod kan de inte räknas som två olika grödor.

När det gäller växtbestånd där det odlas en huvudgröda och en bottengröda räknas arealen utgående från huvudgrödan. Om du på ett jordbruksskifte t.ex. sår havre som skyddssäd och flerårig vall under den, räknas

arealen som havre.

Ett blandat växtbestånd betraktas som en enda gröda. Blandade växtbestånd som räknas som enskilda grödor är blandningar av oljeväxter och spannmål, blandningar av proteingrödor och spannmål eller blandningar av oljeväxter och proteingrödor, blandade växtbestånd av spannmål, blandade växtbestånd av oljeväxter, blandade växtbestånd av växter i färdig gräsmatta, blandade växtbestånd för honungsproduktion, blandade växtbestånd av saneringsgrödor, blandade växtbestånd av viltväxter på mångfaldsåker, blandade växtbestånd av landskapsväxter på mångfaldsåker och blandade växtbestånd av ängsväxter på mångfaldsåker samt blandade växtbestånd där mer än 50 % av utsädet är frön av en kvävefixerande växt som motsvarar kraven för arealer med ekologiskt fokus.

Om du på ett och samma jordbruksskifte odlar flera växter i skilda rader, ska du räkna ut varje grödas procentandel av skiftets totala areal. En växt betraktas som en gröda om dess areal upptar minst 25 % av den totala arealen. Rita in grödornas arealer som jordbruksskiften och anmäl de grödor som upptar över 25 % av arealen.

Exempel: En gård odlar växelvis rader med morot 1,2 ha, lök 1 ha och palsternacka 0,8 ha på ett 3 hektar stort skifte. Morotens andel 40 %, lökens 33 % och palsternackans 27 %. Alla överstiger gränsen om 25 % och alla räknas som grödor, dvs. det finns 3 grödor på arealen.

Som arealer för grödorna på gården räknas 3 ha / 3 grödor = 1 ha; morot 1 ha, lök 1 ha och palsternacka 1 ha. Skiftet delas in i tre jordbruksskiften om 1 ha.

Ytterligare information om grödor och anmälan av dem

I förgröningsstödet förteckning över grödor ingår några grupper såsom Övriga foderväxter, Frökryddor och medicinalväxter (inte kummin, senap), Prydnadsväxter under 5 år och Snittgrönt och barrväxter till snitt, under 5 år för grödor där det inte finns någon särskild namngiven gröda. Dessa grupper kan du använda för att anmäla bara sådana grödor som saknar egen benämning i växtförteckningen. Varje grupp räknas bara som en gröda på din gård. Om du anmäler sådana arealer ska du i de ytterligare uppgifterna i stödansökan meddela vilka grödor du de facto odlar på dessa arealer, så att vi kan komplettera växtförteckningen till nästa års samlade stödansökan.

Med växtkoden *Blandade grödor (kvävefixerande växter över 50 %)* får du anmäla sådana blandade växtbestånd av kvävefixerande grödor och andra växter där mer än 50 procent av utsädesblandningens vikt utgörs av kvävefixerande grödor som godkänns för arealer med ekologiskt fokus. Sådana kvävefixerande grödor är matärt, foderärt, bondeböna, sojaböna, vicker, sötväppling, lusern, klöver, trädgårdsärt, buskböna, sötlupin, *inte sandlupin eller blomsterlupin*. Dessutom kan du med växtkoden *Blandade grödor (klöver över 50 % + vallgräs)* anmäla vallblandningar där mer än 50 procent av utsädesblandningens vikt utgörs av klöverfrö.

Med växtkoden *Små arealer intill varandra* kan du som en enda gröda anmäla sådana växtbestånd där de olika växtarterna ligger intill varandra och varje enskild växtart upptar mindre än 0,05 ha. Dessutom kan du med växtkoden *Övriga grönsaker* anmäla små grönsaksarealer som är mindre än 0,05 ha och som ligger intill varandra. Om du anmäler sådana arealer ska du i de ytterligare uppgifterna i stödansökan meddela vilka grödor du

de facto odlar på dessa arealer. *Små arealer intill varandra* och *Övriga grönsaker* räknas som en gröda när det gäller kravet på diversifiering.

Märk att några grödor eller användningsformer som uppges i stödansökan inte räknas som grödor, när man bedömer om kravet på diversifiering av grödor uppfylls. Sådana är växtkoderna *Trädgårdsland, Växthusareal, Avtalsareal för specialstöd, åker, Tran-, gås- och svanåker* och *Landskapselement*. Uppge här bara sådana arealer för vilka du inte hittar någon annan lämplig benämning i växtförteckningen. Se närmare anvisningar om dessa benämningar i Ansökningsguidens ¹⁶växtförteckning (Bilaga B).

Exempel på anmälan av kombinationer av spannmål och vall.

- Du kan under benämningen Havre uppge havre som såtts som skyddssäd, om det under den växer ettårig eller flerårig vall och en fröskörd tas av havren.
- Med växtkoden Grönfodersäd (havre) kan du uppge havre som bärgas som grön också när det har såtts flerårig vall under den.
- Om du sår en blandning med spannmål och ettårig vall ska du uppge den antingen med växtkoden Ettårig torrhö-, ensilage- och färskfodervall eller Ettårig betesvall.

3. Permanent gräsmark

Bevarandet av permanent gräsmark har som mål att beakta miljön vid odlingen, och framför allt att säkerställa kolbindningen. Bevarandet av permanent gräsmark granskas på landsnivå. Den permanenta gräsmarkens andel av hela jordbruksmarken får inte minska med mer än fem procent jämfört med den referensandel som fastställdes år 2015.

¹⁶<http://www.mavi.fi/sv/guider-och-anvisningar/odlare/Sidor/Ansokningsguide.aspx>

Om minskningen är större än så måste ett så kallat förfarande med återställande tas i bruk. Naturaområdenas permanenta gräsmarker får inte tas i bruk för annat ändamål, utan den måste bevaras som gräsmark.

När det gäller bevarandet av permanent gräsmark delas vallskiftena in i vallar som ingår i växtföljden och permanenta gräsmarker. Ett vallskifte som ingår i växtföljden ändras till permanent gräsmark det sjätte året, när gräs- eller vallfoderväxter har anmälts för skiftet det sjätte året i följd. Förnyande av vällen på skiftet så att det till exempel emellanåt plöjs upp och på nytt besås med ny vallväxtlighet avbryter inte räknandet av vallåren.

Beteckningen permanent gräsmark är årsspecifik beroende på den gröda som odlas på skiftet respektive år. Beteckningen permanent gräsmark innebär inte att man också i fortsättningen måste odla vall på det berörda skiftet. I enlighet med din odlingsplan kan du odla också andra grödor på ett skifte som fått beteckningen permanent gräsmark och då slopas den beteckningen. Enbart om det skulle bli tvunget att ta i bruk förfarandet med återställande i Finland kunde du förpliktigas att delvis återställa en areal med permanent gräsmark som du tagit i annan användning eller någon annan areal till permanent gräsmark. Dessutom kunde det införas begränsningar för att ta arealer med permanent gräsmark i annat odlingsbruk.

Uppkomst och uppföljning av permanenta gräsmarker

I Viputjänsten finns en kartnivå där du före stödansökan kan kontrollera om ett skifte innefattar permanent gräsmark eller femte årets vall. I uppgifterna om jordbruksskiftet syns arealen permanent gräsmark som bildas om du anmäler gräs- och vallfoderväxter en-

ligt tabell 5 för ett skifte som redan blivit permanent gräsmark eller ett skifte som varit 5 år i vall. De här arealerna beaktas automatiskt vid granskningen av förgröningsstödet krav i Vipurådgivaren. Om du följande år anmäler skiftet som något annat än vall, slopas egenskapen permanent gräsmark automatiskt från skiftet. I tabell 6 ingår exempel på situationer då skiftets areal ändras till permanent gräsmark.

Tabell 5. Gräs- och vallfoderväxter som samlar år för permanent gräsmark

Heinä- ja nurmirehukasvit	
1	Ettårig hö-, ensilage- och färskfodervall
2	Ettårig betesvall
3	Flerårig hö-, ensilage- och färskfodervall
4	Flerårig betesvall
5	Perm. torrhö-, ensilage-, färskfodervall (minst 5, under 10 år) **
6	Permanent betesvall (minst 5, under 10 år) **
7	Naturbete och naturäng **
8	Hagmark, öppen **
9	Blandade grödor (klöver över 50 % + vallgräs) ***
10	Gröntråda (vall och äng) ***
11	Gröngödslingsvall (ej miljöförbindelse)
12	Ettårig utsädesvall*
13	Flerårig utsädesvall*
14	Avtalsareal för specialstöd, permanent betesmark **
15	Miljöavtalsareal, permanent gräsmark **

* Med koderna anmäls utsädesvallblandningar. Blandningarna samlar år för permanent gräsmark, medan de med en växtart nollställer åren.
 ** Genom att använda koden får arealen genast beteckningen permanent gräsmark
 *** Gröntråda som anmälts som EFA-areal fryser samlandet vallår

*¹⁷ Ladda ner tabellen i pdf-format¹⁸

Grödor som fryser samlandet av vallår

En del grödor är sådana som fryser samlandet av år för permanent gräsmark. Frysning innebär att samlandet av vallår stannar upp. Åren för permanent gräsmark nollställs eller ökar alltså inte, utan de fryses.

Gröngödslingsvallar, skyddszonvallar, fleråriga miljövallar och vallar på naturvårdsåker enligt miljöersättningen fryser samlandet av

¹⁷<https://ruokavirasto.mobiezone.fi/wp-content/uploads/sites/44/2015/03/Förgrön.-Tabell-3.png>

¹⁸<https://ruokavirasto.mobiezone.fi/wp-content/uploads/sites/44/2015/03/Förgröningsstöd-tabell-5-1.png>

år för permanent gräsmark. Miljöersättningsåtgärder som fryser samlandet av år kan du inte anmäla för ett område som redan har ändrats till permanent gräsmark.

Nollställning av samlandet av vallår

Om du anmäler skiftet som något annat än vall, slopas beteckningen permanent gräsmark. Också vallar för utsädesproduktion som odlas som rena växtbestånd (inte blandningar) nollställer åren för permanent gräsmark.

Utsädesvallar som odlas som rena växtbestånd anmäls med växtkoderna.

- Ettårig utsädesvall, en växtart
- Flerårig utsädesvall, en växtart
- Frö av engelskt rajgräs, kontrollerad produktion
- Frö av italienskt (westerw.) rajgräs, kontr. prod.
- Frö av rörsvingel, kontrollerad produktion,
- Frö av timotej, kontrollerad produktion
- Frö av ängssvingel, kontrollerad produktion.

Exempel på frysning:

Om man på ett skifte där det odlats vall de 4 föregående åren (2014 – 2017) uppger 2 år i rad en gröda som fryser vallåren (åren 2018 och 2019) får skiftet inte beteckningen permanent gräsmark. Om skiftet efter grödorna som fryser vallåren uppges som vall, ändras skiftet till permanent gräsmark år 2021 (6:e vallåret).

Exempel på nollställning:

Om man på ett basskifte som varit vall de

5 föregående åren uppger två jordbruksskiften varav det ena är vall och det andra havre, ändras jordbruksskiftet som uppgetts med vall till permanent gräsmark, men vallåren för det jordbruksskifte som uppgetts med havre nollställs. I tabell 6 finns fler exempel på när ett skifte kan ändras till permanent gräsmark.

Tabell 6. Exempel på situationer när ett skiftes areal ändras till permanent gräsmark

År 2017	År 2018 uppges	Finns det permanent gräsmark på jordbruksskiftets areal år 2018
På ett skifte har vallgrödor som förtecknas i tabell 5 vuxit oavbrutet i 1-4 år (under åren 2014-2017).	Gräs- eller vallfoderväxt (1-4 eller 9-13) som förtecknas i tabell 5 och som samlar vallår på normalt sätt. Annan än i tabell 3 förtecknad gräs- eller vallfoderväxt, t.ex. spannmål, skyddszon eller naturvårdsåker.	nej
På ett skifte har vallgrödor som förtecknas i tabell 5 vuxit oavbrutet i 5 år under åren 2013-2017.	Gräs- eller vallfoderväxt (5-8 eller 14-15) som förtecknas i tabell 5 och som genast ger skiftet beteckningen permanent gräsmark.	ja
Basskiftet har ändrats till permanent gräsmark eller anmäls som permanent gräsmark.	Gräs- eller vallfoderväxt som förtecknas i tabell 5. Annan än i tabell 5 förtecknad gräs- eller vallfoderväxt, t.ex. spannmål, skyddszon eller naturvårdsåker.	ja
	Gräs- eller vallfoderväxt som förtecknas i tabell 5. Annan än i tabell 5 förtecknad gräs- eller vallfoderväxt, t.ex. spannmål, proteingrödor eller naturvårdsåker. Naturvårdsåker enligt miljöersättningen.	nej
		På ett skifte som blivit permanent gräsmark kan du inte anmäla grödor som fryser samlandet av vallår.

* Ladda ner tabellen i pdf-format¹⁹

Naturgräsmarker

Permanent gräsmarker i Naturaområdet kallas från och med 2015 för känsliga permanenta gräsmarker, dvs. Naturgräsmarker. Naturgräsmarker får varken plöjas eller ställas om till annan användning. De permanenta gräsmarkerna i Naturaområden fastställs på basskiftesnivå. Ett basskifte anses i sin helhet vara permanent gräsmark i ett Naturaområde, om en del av skiftet ligger i ett Naturaområde. Du får förnya Naturgräsmark bara av särskilda skäl, om förnyandet inte inbegriper plöjning. Anmäl förnyandet och det sätt på vilket den planeras ske skriftligen till kommunens landsbygdsnäringsmyndighet innan förnyandet påbörjas.

¹⁹<https://ruokavirasto.mobiezone.fi/wp-content/uploads/sites/44/2015/03/Förgröningsstöd-tabell-6.png>

Den permanenta gräsmarkens andel av jordbruksmarken beräknas årligen

Arealen permanent gräsmark följs upp på riksnivå. Den permanenta gräsmarkens andel av jordbruksmarken beräknas årligen på basis av de arealer som anmälts av dem som ansöker om stöd. Om det konstateras att andelen permanent gräsmark nationellt har minskat med mer än 5 % jämfört med referensarealen som räknats ut år 2015, tas ett s.k. förfarande för återställande i bruk.

Förfarande för att återställa permanent gräsmark

Återställande av permanent gräsmark innebär att du kan bli tvungen att ställa om en del av den areal med permanent gräsmark som du tagit i annan användning eller annan areal av motsvarande storlek till gräsmark i fem års tid eller anmäla redan befintlig gräsmark som gräsmark i fem års tid. De områden du återställt fastställs till permanenta gräsmarker från och med datumet för återställande. Dessutom ska det antas regler om att ytterligare permanent gräsmark inte får ställas om. Skyldigheten att återställa permanent gräsmark kan åläggas jordbrukare som under de två föregående åren har innehaft permanent betesmark eller permanent gräsmark som har tagits i annan användning.

De sökande underrättas om den gårdsspecifika skyldigheten att återställa permanent gräsmark och om reglerna för återställandet senast 31.12 det år när andelen permanent gräsmark minskar med mer än 5 %. Den permanenta gräsmarken måste återställas eller annan areal av motsvarande storlek måste anmälas till gräsmark senast 30.6 det följande året. De återställda och nyanlagda permanenta gräsmarkerna betraktas som permanenta gräsmarker från det datum de har återställts eller anlagts. Arealen ska bestå av vall de fem åren från dagen för återställande räk-

nat. Om arealen redan tidigare utgjorde vall, ska den bevaras i så många år att tidsgränsen fem år nås.

Förfarande för återställande av Natura-gräsmarker

Naturagräsmarker får inte tas i annan användning. Om du ändå har ställt om eller plöjt upp Naturagräsmark, minskas ditt stöd och du åläggs att återställa Naturagräsmarken senast 30.6 det följande året. Arealen anses vara Naturagräsmark från och med det datum då den återställdes till gräsmark.

4. Ekologisk fokusareal (Efa-areal)

Målet för arealerna med ekologiskt fokus är att bevara och öka den biologiska mångfalden. Kravet på arealer med ekologiskt fokus gäller jordbrukare med gårdar i landskapen Nyland, Egentliga Finland och Åland. Det övriga Finland befrias från den ekologiska fokusarealen på grund av skogtäckt mark.

Skyldigheten att ha areal med ekologiskt fokus beräknas utgående från gårdens hela åkerareal, även om en del av din gårds åkerareal skulle finnas i det område som omfattas av undantaget på grund av skogtäckt mark. I åkerarealen som berörs av Efa –skyldigheten ingår också sådana skyddade landskapselement på din gård som är förenliga med tvärvillkoren och arealer med skottskog med kort omloppstid. Du kan anmäla areal med ekologiskt fokus inom gårdens hela område, också på ett skifte som omfattas av undantaget på grund av skogtäckt mark.

Om din gård ligger i ett område som är befriat från kravet på grund av skogtäckt mark kan du inte anmäla ekologisk fokusareal. Om du konstlat ändrar gårdens läge så att din gård befrias från kravet på ekologisk fokusareal, kan det tolkas som kringgående av stöd-villkor.

Vid granskningen av om gården befrias från kravet på ekologisk fokusareal, beaktas vallundantagen till först och efter det granskas gårdens åkerareal.

Tabell 7. Ekologisk fokusareal (Efa-areal)

Från och med 2018:	Åren 2015-2017:
<p>Kravet på att ha ekologisk fokusareal gäller inte dig om</p> <ul style="list-style-type: none"> • mer än 75 % av din gårds åkerareal består av vall, träda, är i odling med baljväxter eller är föremål för en kombination av dessa användningsområden. Baljväxterna är ärt, böna, lupin (inte sandlupin eller blomsterlupin), vicker, sojaböna, sötväppling, lusern och klöver. • mer än 75 % av din gårds stödberättigande jordbruksmark består av permanent gräsmark, vall eller är föremål för en kombination av dessa användningsområden. 	<p>Kravet på att ha ekologisk fokusareal gällde din gård fastän</p> <ul style="list-style-type: none"> • mer än 75 % av din gårds åkerareal bestod av vall och/eller träda och/eller baljväxter • mer än 75 % av din gårds jordbruksmark bestod av permanent gräsmark och/eller vall <p>om gården hade mer än 30 hektar annan åkerareal.</p>

* Ladda ner tabellen i pdf-format²⁰

Här²¹ kan du repetera hur förgröningsstödet krav inverkar på betalningen av miljöersättning.

²⁰<https://ruokavirasto.mobiezone.fi/wp-content/uploads/sites/44/2015/03/Förgröningsstöd-tabell-7.png>

²¹<http://www.mavi.fi/sv/stod-och-service/odlare/Documents/hur-forgroningsstodets-krav-inverkar-pa-betalningen-av-miljoersattning.pdf>

²²<https://ruokavirasto.mobiezone.fi/wp-content/uploads/sites/44/2015/03/Förgröningsstöd-bild-3.png>

²³<https://ruokavirasto.mobiezone.fi/wp-content/uploads/sites/44/2015/03/Förgröningsstöd-tabell-8.png>

Bild 3. Villkoren för ekologisk fokusareal



* Ladda ner figuren i pdf-format²²

Anmälan av ekologisk fokusareal

Som ekologisk fokusareal kan du uppge mark i träda, arealer med kvävefixerande grödor, skyddade landskapselement som är förenliga med tvärvillkoren och arealer med skottskog med kort omloppstid. Anteckna i stödansökan de jordbruksskiften som du uppger som ekologisk fokusareal. Du får anmäla respektive areal som areal med ekologiskt fokus en enda gång per år. Till exempel ett landskapselement enligt tvärvillkoren som ligger på efa-träda får du inte uppge, eftersom det redan ingår i skiftets areal.

Fullgörandet av den ekologiska fokusarealen beräknas genom att du multiplicerar jordbruksskiftets areal med den ekologiska fokusarealens viktcoefficient. Viktkoefficienterna är:

Tabell 8 ekologiska fokusarealens viktcoefficient

Ekologisk fokusareal	Viktcoefficient	Exempel
Trädesarealer	1	En hektar grönträda motsvarar 1 ha ekologisk fokusareal.
Arealer med kvävefixerande växter	1	En hektar ärt motsvarar 1ha ekologisk fokusareal.
Skyddade landskapselement som är förenliga med tvärvillkoren	1	Om du uppger 0,1 ha landskapselement som ekologisk fokusareal motsvarar det 0,1 ha ekologisk fokusareal.
Arealer med skottskog med kort omloppstid	0,5	En hektar skottskog med kort omloppstid motsvarar 0,5 ha ekologisk fokusareal.

* Ladda ner tabellen i pdf-format²³

Endast skiften som du har uppgett som ekologisk fokusareal beaktas, även om det finns andra områden som duger som ekologisk fokusareal på gården. Om du märker att din gårds ekologiska fokusareal inte räcker till kan du efter avslutad stödansökan inte anvisa andra ekologiska fokusarealer för att ersätta den areal som fattas. Därför ska du uppge tillräckligt med ekologisk fokusareal med beaktande av viktcoefficienterna. Om det vid kontroll på plats emellertid konstateras att det inte finns så mycket godtagbar ekologisk fokusareal att den motsvarar din anmälda areal, kan den ekologiska fokusareal som fattas kompenseras med annan areal upp till den mängd som du anmält. För sådan areal förutsätts att du har anmält arealen med en växtkod som godkänns för ekologisk fokusareal och att arealen uppfyller kraven på ekologisk fokusareal. Kompensationen kan göras upp till den ekologiska fokusareal du anmält.

Kravet på god jordbrukarsed som ingår i tvärvillkorsbestämmelserna gäller också alla ekologiska arealer.

Trädesarealer (efa-träda)

Efa-trädan ska vara åkerareal dvs. som efa-träda kan du inte uppge grönträda (vall och äng) för ett område som har ändrats till permanent gräsmark. Om du år 2018 uppger fem år gammal grönträda (vall och äng) som ekologisk fokusareal bevaras den som åkerareal,

och påförs inte egenskapen permanent gräsmark. Till den ekologiska fokusarealen godkänns inte vallar på naturvårdsåker, som betalas miljöersättning.

Träda som anmäls som ekologisk fokusareal ska bevaras 1.1 – 15.8. Under den tiden får ingen jordbruksproduktion bedrivas på området, dvs. skörd får inte bärgas och inga djur får gå på bete där. Slätter utan att du bärgrar eller utnyttjar skörden betraktas inte som jordbruksverksamhet. Du kan använda efa-träda som betesmark eller bärga skörd från den efter 15.8. Om du sår vallgrödor eller höstsådda grödor på efa-träda får du bryta upp och bearbeta efa-trädan tidigast 16.8. Från och med 2018 får man inte använda växtskyddsmedel på efa-träda under perioden 1.1 – 15.8. Det är också förbjudet att använda betningsmedel. Förbudet mot att använda växtskyddsmedel gäller också kemisk bekämpning av flyghavre och andra främmande arter.

Som efa-träda kan du uppge grönträda, stubbträda eller i undantagsfall svartträda. En grönträda får inte ha såtts enbart med utsäde av spannmål, olje- eller proteingrödor eller med utsädesblandningar av dessa växter.

Efa-träda omfattas också av tvärvillkorens verksamhetskrav för icke odlad åker som sköts. Dem kan du kontrollera i Tvärvillkorsguiden. På adressen www.mavi.fi → Guider och anvisningar → Guide om tvärvillkor²⁴.

Kvävefixerande grödor

Som kvävefixerande grödor godkänns ärt, böna, lupin (inte sandlupin eller blomsterlupin), vicker, sojaböna, sötväppling, lusern och klöver samt blandningar av dessa som odlas på gårdens åkerareal. Som ekologisk fokusareal godkänns blandade växtbestånd där mer än 50 procent av utsädesblandningens vikt be-

²⁴<http://www.mavi.fi/sv/guider-och-anvisningar/odlare/Sidor/Guiderna-om-tvarvillkor.aspx>

står av frön av en kvävefixerande gröda. Du kan anmäla sådana växtbestånd med växtkoderna *Blandning med ärt/bondböna/sötlu-pin över 50 % + spannmål*, *Blandade grödor (kvävefixerande växter över 50 %)* och *Blandade grödor (klöver över 50 % + vallgräs)*. Ekologisk fokusareal ska ligga på åkerareal, vilket innebär att du inte kan anmäla *Blandade grödor (klöver över 50 % + vallgräs)* för en areal som har omvandlats till permanent gräsmark. Om du som ekologisk fokusareal anmäler ett blandat växtbestånd med kvävefixerande växter ska du per skifte anteckna de fröarter du använt och deras andelar av utsädesblandningens vikt.

Du kan odla en kvävefixerande gröda som uppfyller kravet på ekologisk fokusareal på din gårds alla åkerskiften. Den kvävefixerande grödan ska finnas på åkerskiftet 30.6 – 31.8. Om du bärgar den kvävefixerande grödan före den ovan nämnda periodens slut, får du bearbeta åkerskiftet först från och med 1.9. Det är förbjudet att använda växtskyddsmedel på kvävefixerande grödor på ekologisk fokusareal från sådd fram till 31.8. Det är också förbjudet att använda betningsmedel. Om skörden bärgas senare än 31.8 får växtskyddsmedel användas först efter det att skörden har bärgats. Om en kvävefixerande gröda har såtts under ett tidigare år börjar förbudet mot att använda växtskyddsmedel 1.1. Förbudet mot användning av växtskyddsmedel gäller också kemisk bekämpning av flyghavre och andra främmande arter. Det rekommenderas att ett växtbestånd med kvävefixerande grödor bearbetas antingen sent på höst-

ten eller först följande vår. Om du sår höst-sådda grödor på området får du avvika från datumet ovan bearbeta och så skiftet tidigast 15.7. Ett växtbestånd med kvävefixerande grödor kan vara ettårigt eller flerårigt. Växtligheten får bärgas, men det är ingen tvungen sak.

Arealer med skottskog med kort omloppstid

Som arealer med skottskog med kort omloppstid godkänns arealer med asp och vide som anlagts på jordbruksmark. Hybridasp och poppel är inte ursprungsarter och därför kan de inte godkännas som efa-areal. Arealer med skottskog får inte gödslas med mineralgödsel. Av växtskyddsmedlen får du bara använda sådana som är avsedda för bekämpning av ogräs det år växtbeståndet anläggs, och tidigast 1.9 det år då växtbeståndet avslutas.

Landskapselement som är förenliga med tvärvillkoren

Sådana landskapselement som är förenliga med tvärvillkoren är skyddade träd, trädgrupper och naturminnesmärken. Det finns ett förhållandevis litet antal av dem i Finland. De kan också vara belägna i omedelbar närhet av åkerareal. Landskapselementen får vara högst 0,20 hektar stora. Som efa-areal kan du anmäla ett landskapselement enligt tvärvillkoren som är registrerat och fogat till basskiftets areal. Mer information om registreringen av landskapselement får du i tvärvillkorsguiden, avsnitt 3.5²⁵ eller på blankett 442²⁶. Du kan inte välja samma areal som två olika efa-arealer.

²⁵<http://ruokavirasto.mobiezone.fi/zine/420/article-31618>

²⁶<http://www.mavi.fi/sv/guider-och-anvisningar/odlare/Documents/jordbrukarsstodsblanketter/442sv.pdf>

Stöd till unga jordbrukare (EU)

NYTT 2018

- Det har blivit ändringar i fastställandet av antalet stödberättigande år för jordbrukare som etablerat sig år 2014 eller senare

Stödet till unga jordbrukare är ett från produktionen frikopplat direktstöd som i sin helhet finansieras av EU. Dess syfte är att underlätta etableringen som jordbrukare och jordbrukets strukturutveckling. Stödet betalas i hela landet. Stödet betalas till aktiva jordbrukare som lämnar in stödansökan årligen. Stöd betalas i högst fem år.

Stödvillkor

Stöd betalas till en aktiv jordbrukare som för första gången etablerar jordbruk som gårdens huvudsakliga företagare och som har bestämmanderätten.

Om du etablerade dig som jordbrukare före år 2014, förkortas den stödberättigande femårsperioden med det antal år som har gått mellan etableringen som jordbrukare och inlämnandet av den första ansökan om stöd till unga jordbrukare. Etableringsåret räknas dock inte in i den stödberättigande femårsperioden. Det första året som förkortar den stödberättigande perioden är året som följer på etableringsåret. Därmed betalas stödet till unga jordbrukare i år till jordbrukare som etablerat sig tidigast 1.1.2013.

Exempel 1.

En jordbrukare etablerade jordbruk som huvudsaklig företagare 1.1.2012. Han betalades stöd till unga jordbrukare 2015-2017. Åren

2013-2014 drogs av från den stödberättigande femårsperioden. I år betalas stödet inte längre, eftersom femårsperioden har löpt ut.

Exempel 2.

En jordbrukare etablerade jordbruk som huvudsaklig företagare 1.4.2013. Han har rätt till stöd till unga jordbrukare åren 2015-2018. Den stödberättigande femårsperioden minskades med ett stödberättigande år; 2014. Stödet kan betalas åren 2015-2018. Ålderskravet granskades för år 2015, eftersom jordbrukaren lämnade in sin första ansökan om grundstöd år 2015.

Tabell 1. Fastställande av antalet stödberättigande år enligt året för etablering av jordbruk 2010-2013

Etablering av jordbruk som huvudsaklig företagare	Totalt antal stödberättigande år	Stödet ska sökas första gången för att det maximala antalet år ska kunna beviljas	Det sista stödbetalningsåret
1.1.2010 - 31.12.2010	1	2015	2015
1.1.2011 - 31.12.2011	2	2015	2016
1.1.2012 - 31.12.2012	3	2015	2017
1.1.2013 - 31.12.2013	4	2015	2018

* Ladda ner tabellen i pdf-format²⁷

Om du etablerade dig som jordbrukare 2014 eller åren efter det, ska du ansöka om stödet första gången under de fem år som följer på etableringen som jordbrukare för att stödet ska kunna betalas till dig. Stöd kan betalas under fem kalenderår efter varandra räknat från den första ansökan om stöd till unga jordbrukare.

Exempel 3.

En jordbrukare etablerade jordbruk som huvudsaklig företagare 1.3.2014 och ansökte om stöd till unga jordbrukare 2015. Sökan-

²⁷<https://ruokavirasto.mobiezone.fi/wp-content/uploads/sites/44/2015/02/Unga-jordbrukate-tabell-1.png>

den har rätt till stöd till unga jordbrukare åren 2015-2019. Ålderskravet granskades för år 2015, eftersom jordbrukaren lämnade in sin första ansökan om grundstöd år 2015.

Exempel 4.

En jordbrukare etablerade jordbruk som huvudsaklig företagare 1.8.2015. Ansökan om grundstöd överfördes i hans namn i samband med besittningsöverföring av hela gården och grundstödet betalades till honom år 2015. Jordbrukaren ansöker första gången om stöd till unga jordbrukare först år 2018. Jordbrukaren har rätt till stöd till unga jordbrukare åren 2018-2022. Ålderskravet granskades för år 2015, eftersom jordbrukaren lämnade in sin första ansökan om grundstöd redan år 2015.

Tabell 2. Fastställande av antalet stödberättigande år enligt året för etablering av jordbruk 2014-2018

Etablering av jordbruk som huvudsaklig företagare	Totalt antal stödberättigande år	Stödet ska sökas första gången	Stödberättigande period
1.1.2014 - 31.12.2014	5	Mellan 2015-2019	Det första ansökningsåret + de följande 4 åren
1.1.2015 - 31.12.2015	5	Mellan 2015-2020*	
1.1.2016-31.12.2016	5	Mellan 2016-2021*	
1.1.2017-31.12.2017	5	Mellan 2017-2022*	
1.1.2018-31.12.2018	5	Mellan 2018-2023*	

*Ansökan om stöd till unga jordbrukare kan inte överföras i samband med besittningsöverföring av en hel gård efter ansökningstidens utgång, om överlåtaren inte har rätt till stöd till unga jordbrukare. Stödet kan sökas första gången först följande år.

* Ladda ner tabellen i pdf-format²⁸

Ansökan om stöd

Sök stödet i samband med den samlade stödansökan i Vipunjansten eller med blankett 101B. Ansök om stöd till unga jordbrukare i stödansökan och lämna de tilläggsuppgifter som gäller stödet. I tilläggsuppgifterna meddelar du vilket år du etablerade jordbruksverksamheten som huvudsaklig företagare samt personerna som är delaktiga av stöden. Läm-

²⁸<https://ruokavirasto.mobiezone.fi/wp-content/uploads/sites/44/2015/02/Unga-jordbrukate-tabell-2.png>

na de bilagor som behövs till kommunens landsbygdsnäringsmyndighet.

Stödet till unga jordbrukare betalas på basis av aktiverade stöd rättigheter. Ansök därför också om grundstöd så att stöd till unga jordbrukare kan beviljas.

Om du ansökte om stöd år 2015 eller därefter behöver du inte ge in bilagor på nytt år 2018. Om det har skett ändringar i gårdens ägande- eller besittningsförhållanden eller om gårdens verksamhetsform har ändrats, så att det har blivit ändringar i tilläggsuppgifterna i fjolårets ansökan, ska du göra de behövliga ändringarna i tilläggsuppgifterna och ge in de aktuella bilagorna.

Stöd villkoren måste uppfyllas varje stödansökningsår, bortsett från ålderskravet. Kom ihåg att ansöka om stöd varje år.

Nedan ges enligt typ av sökande en närmare beskrivning av hur året för etablering av jordbruk, huvudsaklig företagare och bestämmanderätt fastställs i fråga om stödet till unga jordbrukare på olika slags gårdar. Dessutom redogörs för förfarandena vid anmälan av personer som är delaktiga av stödet och fastställandet av nödvändiga bilagor. Villkoren måste uppfyllas 15.6-31.12 ansökningsåret för att stödet ska kunna beviljas.

En ensam fysisk person

En ensam fysisk person har ägande- och besittningsrätten till en gård eller besittningsrätten till en arrenderad gård.

Du äger din gård ensam och den är i din besittning eller du har arrenderat verksamheten på den gård du besitter. Då anses du fungera som gårdens huvudsakliga företagare i egenskap av ensam fysisk person.

I tilläggsuppgifterna till ansökan om stöd till

unga jordbrukare ska du uppge året för etablering av jordbruk som huvudsaklig företagare samt ditt namn i personerna som är delaktiga av stöden. Som bilaga till ansökan ska du ge in en överlåtelsehandling (köpe- eller gåvobrev) som visar tidpunkten för etablering som jordbrukare och gårdens ägandeförhållanden. Om din gård är arrenderad ska du som bilaga ge in ett skriftligt arrendeavtal. Om du har lämnat in dessa bilagor till kommunens landsbygdsnäringsmyndighet tidigare, t.ex. i samband med generationsväxling, behöver bilagorna inte lämnas in på nytt om inga ändringar har skett i ägande- eller besittningsförhållandena.

Äkta makar och personer som jämställs med makar

Bägge makarna ska uppfylla villkoren för stöd till unga jordbrukare, om ni båda äger och besitter gården eller båda besitter en arrenderad gård.

Ni äger och besitter gården tillsammans eller har arrenderat verksamheten på den gård ni besitter. Då anses ni båda fungera som huvudsakliga företagare. Bägge ska uppfylla ålderskravet och jordbruksverksamheten kan ha inletts tidigast 1.1.2013. Se punkten om makar som jämställs med äkta makar.

I tilläggsuppgifterna till ansökan om stöd till unga jordbrukare ska ni uppge året för etablering av jordbruk som huvudsaklig företagare. Om ni har etablerat jordbruk som huvudsakliga företagare vid olika tidpunkter ska ni uppge året då den första av makarna etablerade jordbruk som huvudsaklig företagare. Uppge bägges namn i personerna som är delaktiga av stöden. Som bilaga till ansökan ska ni ge in en överlåtelsehandling (köpe- eller gåvobrev) som visar tidpunkten för etablering som jordbrukare och gårdens ägandeförhållanden. Om verksamheten på din gård är arrenderad ska du som bilaga ge in ett skriftligt arren-

deavtal. Om du har gett in dessa bilagor till kommunens landsbygdsnäringsmyndighet tidigare, t.ex. i samband med generationsväxling, behöver bilagorna inte lämnas in på nytt om inga ändringar har skett i ägande- eller besittningsförhållandena.

Lantbrukssammanslutningar

Alla delägare i sammanslutningen måste uppfylla villkoren för stöd till unga jordbrukare

Gården besitts av sammanslutningens delägare. Sammanslutningens delägare anses fungera som huvudsakliga företagare när alla delaktiga i sammanslutningen uppfyller villkoren för stöd till unga jordbrukare. Alla delägare måste uppfylla ålderskravet. Ingen av delägarna har fått etablera jordbruk som huvudsaklig företagare före 1.1.2013.

Uppge lantbrukssammanslutningen som sökande av stöd. Uppge året för etablering av jordbruk som huvudsaklig företagare i tilläggsuppgifterna till ansökan om stöd till unga jordbrukare. Om sammanslutningens delägare har etablerat jordbruk som huvudsakliga företagare vid olika tidpunkter ska du uppge året då den första delägaren etablerade jordbruk som huvudsaklig företagare. Uppge sammanslutningens delägare i personerna som är delaktiga av stöden.

Som bilaga till ansökan ska du ge in en överlåtelsehandling (köpe- eller gåvobrev) som visar tidpunkten för etablering som jordbrukare och gårdens ägandeförhållanden. Om gården är arrenderad ska du som bilaga ge in ett skriftligt arrendeavtal. Bifoga också en uppdaterad utredning om sammanslutningen. Aktuell information om de delaktiga i sammanslutningen ska framgå av bilagorna. Om du har gett in dessa bilagor till kommunens landsbygdsnäringsmyndighet tidigare, t.ex. i samband med generationsväxling, behöver bilagorna inte lämnas in på nytt om

inga ändringar har skett i ägande- eller besittningsförhållandena.

Oskiftat dödsbo

Alla delägare i dödsboet ska uppfylla villkoren för stöd till unga jordbrukare

Gården är i dödsboets besittning. Delägarna i dödsboet anses fungera som huvudsakliga företagare när alla delägare i dödsboet uppfyller villkoren för stöd till unga jordbrukare. Alla delägare måste uppfylla ålderskravet. Ingen av delägarna har fått etablera jordbruk som huvudsaklig företagare före 1.1.2013.

Uppge dödsboet som sökande av stöd. Uppge året för etablering av jordbruk som huvudsaklig företagare i tilläggsuppgifterna till ansökan om stöd till unga jordbrukare. Om dödsboets delägare har etablerat jordbruk som huvudsakliga företagare vid olika tidpunkter ska ni uppge året då den första delägaren etablerade jordbruk som huvudsaklig företagare. Uppge dödsboets delägare i punkten för personer som är delaktiga av stöden.

Till ansökan ska ni foga en bouppteckning eller någon annan aktuell redogörelse för delägarna i dödsboet. Aktuell information om delägarna i dödsboet ska framgå av bilagorna.

Aktiebolag

De jordbrukare som uppfyller villkoren för stöd till unga jordbrukare ska inneha över 50 % av aktierna i aktiebolaget, och aktierna som de äger ska ge mer än 50 % av det röstetal som bolagets aktier medför.

Då det ovan nämnda villkoret uppfylls anses delägarna fungera som huvudsakliga företagare. Alla delägare som uppfyller villkoret ska uppfylla ålderskravet och ingen av dem får ha etablerat jordbruk som huvudsaklig företagare före 1.1.2013.

Uppge aktiebolaget som sökande av stöd. Uppge året för etablering av jordbruk som huvudsaklig företagare i tilläggsuppgifterna till ansökan om stöd till unga jordbrukare. Det här är året då den första delägaren som uppfyller villkoren har etablerat verksamhet som huvudsaklig företagare. Uppge de delägare som uppfyller villkoret i personerna som är delaktiga av stöden.

Som bilaga till ansökan ska ni ge in en överlåtelsehandling (köpe- eller gåvobrev). Bifoga också ett handelsregisterutdrag, bolagsordningen och en aktieägarförteckning. Av bilagorna ska framgå aktuella uppgifter om aktieägarnas namn och födelsedatum, antalet aktier som de innehar och den rösträtt som vars och ens aktieinnehav medför.

Andelslag

Majoriteten (över hälften) av medlemmarna i andelslaget ska uppfylla villkoren för stöd till unga jordbrukare

Då det ovan nämnda villkoret uppfylls anses andelslagets medlemmar fungera som huvudsakliga företagare. Alla medlemmar som uppfyller villkoret ska uppfylla ålderskravet och ingen av dem får ha etablerat jordbruk som huvudsaklig företagare före 1.1.2013.

Uppge andelslaget som sökande av stöd. Uppge året för etablering av jordbruk som huvudsaklig företagare i tilläggsuppgifterna till ansökan om stöd till unga jordbrukare. Det här är året då den första jordbrukaren som uppfyller villkoren har etablerat verksamhet som huvudsaklig företagare. Uppge de medlemmar som uppfyller villkoret i punkten för personer som är delaktiga av stöden .

Som bilaga till ansökan ska ni ge in en överlåtelsehandling (köpe- eller gåvobrev). Bifoga också en medlemsförteckning och en ägarförteckning. Av bilagorna ska framgå aktuella uppgifter om medlemmarnas namn och fö-

delsedatum.

Kommanditbolag

De jordbrukare som uppfyller villkoren för stöd till unga jordbrukare är ansvariga bolagsmän och de utgör en majoritet (mer än hälften) av de ansvariga bolagsmännen i bolaget.

Då det ovan nämnda villkoret uppfylls anses bolagsmännen fungera som huvudsakliga företagare. Alla bolagsmän som uppfyller villkoret ska uppfylla ålderskravet och ingen av dem får ha etablerat jordbruk som huvudsaklig företagare före 1.1.2013.

Uppge kommanditbolaget som sökande av stöd. Uppge året för etablering av jordbruk som huvudsaklig företagare i tilläggsuppgifterna till ansökan om stöd till unga jordbrukare. Det här är året då den första bolagsmannen som uppfyller villkoren har etablerat verksamhet som huvudsaklig företagare. Uppge de bolagsmän som uppfyller villkoret i personerna som är delaktiga av stöden.

Som bilaga till ansökan ska ni ge in en överlåtelsehandling (köpe- eller gåvobrev). Bifoga också ett handelsregisterutdrag och bolagsavtalet. Av bilagorna ska framgå aktuella uppgifter om namn och födelsedatum för samtliga bolagsmän samt vilka som är bolagets ansvariga bolagsmän.

Öppet bolag

Alla bolagsmän ska uppfylla villkoren för stöd till unga jordbrukare.

Bolagsmännen i det öppna bolaget fungerar som huvudsakliga företagare när alla delägare uppfyller villkoren för stöd till unga jordbrukare. Alla måste uppfylla ålderskravet och ingen av dem har fått etablera jordbruk som huvudsaklig företagare före 1.1.2013.

Uppge det öppna bolaget som sökande av stöd. Uppge året för etablering av jordbruk som huvudsaklig företagare i tilläggsuppgifterna till ansökan om stöd till unga jordbrukare. Det här är året då den första bolagsmannen har etablerat verksamhet som huvudsaklig företagare. Uppge alla bolagsmän i personerna som är delaktiga av stöden.

Som bilaga till ansökan ska ni ge in en överlåtelsehandling (köpe- eller gåvobrev). Bifoga också ett handelsregisterutdrag och bolagsavtalet. Av bilagorna ska framgå aktuella uppgifter om namn och födelsedatum för alla bolagsmän.

Stegvisa generationsväxlingar och ändringar av verksamhetsformen

Lantbrukssammanslutningar:

Om det i lantbrukssammanslutningen ingår en jordbrukare som inte uppfyller stöd villkoren för unga jordbrukare, kan en jordbrukare som uppfyller villkoren vara berättigad till stödet när sammanslutningen har upplösts och han eller hon inleder jordbruksverksamhet för första gången som huvudsaklig företagare. På motsvarande sätt, om det i sammanslutningen ingår en jordbrukare som inte uppfyller villkoren, kan sammanslutningen vara berättigad till stödet till unga jordbrukare från och med det att alla medlemmar i sammanslutningen för första gången uppfyller villkoren för stöd till unga jordbrukare. Åldersgränsen granskas för det år då du första gången etablerar dig som huvudsaklig företagare. Motsvarande år fastställs som etableringsår.

Dödsbon, äkta makar som odlare och öppna bolag granskas enligt samma princip.

Aktiebolag:

Om ett aktiebolag inte uppfyller villkoren för

stöd till unga jordbrukare (t.ex. en ung jordbrukare har 49 % av aktiebolagets aktier och det röstetal som aktierna medför), kan aktiebolaget uppfylla villkoren för stöd till unga jordbrukare från och med det att den unga jordbrukaren har över 50 % av aktiebolagets aktier och mer än hälften av rösträtten i bolaget. Åldersgränsen granskas för det år då du för första gången etablerar dig som huvudsaklig företagare. Motsvarande år fastställs som etableringsår.

Andelslag och kommanditbolag granskas en-

ligt samma princip.

Stödbelopp och betalning av stödet

Stödet betalas på basis av de stödrätter som aktiverats för grundstöd. Det är möjligt att få stöd för högst 90 stödrättighetshektar. Stödbeloppet är ca 53 euro/ha. Den slutliga stödnivån kan vara större eller mindre än så.

Stödet till unga jordbrukare omfattas av finansiell disciplin och linjär minskning (Basguide till stödansökan, punkt 10.2²⁹).

²⁹<https://ruokavirasto.mobiezone.fi/zine/452/article-33716>

Miljöersättning: Miljöförbindelse

De exaktare villkoren för miljöersättning har sammanställts i de uppdaterade förbindelsevillkoren som gäller alla som ingått förbindelse från och med 2015. Repetera alla villkor i adressen mavi.fi → Guider och blanketter → Odlare → Förbindelsevillkor för miljöersättning.³⁰

NYTT 2018:

- Ny begränsning som rör betalningen för saneringsgrödor
- Ändringen av förgröningsstödet kan också inverka på betalningen av miljöersättning.
- Du kan få rätt till ersättning för högst 5 hektar basskiften som kommit i din besittning via ägoreglering och att samtidigt lägga till dem i din förbindelse. Det här förutsätter att ersättningsberättigande basskiften har utgått ur din besittning. Mer om detta i kapitel 7³¹.
- Lämna in kvalitetstestet för åkerjord senast 30.4.2018 om du ingick förbindelse om miljöersättning år 2015. De som ingått förbindelse senare lämnar in kvalitetstestet före utgången av det tredje förbindelseåret. Du kan också lämna in uppgifterna på Mavis blankett 480 eller en blankett med motsvarande uppgifter.

Om du har en gällande förbindelse

- Ansök om utbetalning år 2018 i Viputjänsten eller med blankett 101 B senast

15.6.2018.

- Till förbindelsen kan du inte lägga till areal som inte ingått i en förbindelse, dvs. areal från någon som inte ingått förbindelse eller 0,1 ha tillskottsarealer.
- Du kan inte ansöka om en helt ny miljöförbindelse år 2018.

Om du inte har någon miljöförbindelse

- En jordbrukare som ingått förbindelse kan överföra förbindelsen inklusive åtgärder till dig eller dela den med dig, om du blir mottagare till åker som ingår i miljöförbindelse i en omfattning som minst motsvarar minimiarealen. Kom då ihåg att följa förbindelsevillkoren på hela din åkerareal, också på den areal som inte ingår i förbindelsen!
- Gör anmälan om överföring av förbindelse på blankett 160
- Ansök om utbetalning år 2018 i Viputjänsten eller på blankett 101 B senast 15.6.2018
- Du kan inte ansöka om en helt ny miljöförbindelse år 2018

Din förbindelse förblir i kraft och du får betalning för miljöförbindelsen om du uppger minst minimiarealen (5 ha förbindelseskiften eller 1 ha trädgårdsväxter) i den samlade stödansökan och ansöker om utbetalning av ersättningen. Om du inte har minimiarealen i din besittning i den samlade stödansökan förfaller din förbindelse utan återkrav. Däremot blir det återkrav för hela förbindelseperioden

³⁰<http://www.mavi.fi/sv/guider-och-anvisningar/odlare/Sidor/Förbindelsevillkor-för-miljöersättning.aspx>

³¹<https://ruokavirasto.mobiezone.fi/zine/452/article-33713>

om du frånträder förbindelsen och behåller minst minimiarealen åkermark som omfattats av förbindelsen i din besittning.

Möjligheter att ändra åtgärderna i miljöförbindelsen

- Anmäl ändringar av skiftesspecifika åtgärder på blankett 479 och lämna in blanketten till kommunen senast 15.6.2018.
- Anmäl ändringarna senast 15.6.2018 så att de träder i kraft från och med 2018.

Byte av åtgärd

Du kan byta en skiftesspecifik åtgärd till en annan om

du slutar odla trädgårdsväxter eller börjar odla sådana årligen på minst en hektar.

- Bytet gäller enbart en trädgårdsåtgärd, dvs. du ska ta in en trädgårdsåtgärd i förbindelsen eller frånträda åtgärden.

du överför eller delar förbindelsen (generationsväxling eller en annan besittningsöverföring av en hel eller en del av en gård).

- Mottagaren av förbindelsen kan byta alla åtgärder i förbindelsen eller t.ex. bara en åtgärd, antalet åtgärder kan inte öka.
- För den som har en förbindelse sedan tidigare förblir åtgärderna desamma om han eller hon fortsätter med förbindelsen.

du börjar eller slutar med ekologisk produktion

- Du kan byta alla åtgärder eller bara t.ex. en åtgärd, antalet åtgärder kan inte öka.

du anpassar miljöförbindelsen på basis av en rekommendation du fått via Neuvo2020. Det ersättningsbelopp som betalas ut per hektar kan då inte öka. Ersättningen per hektar för den åtgärd som byts får inte vara större än den ersättning som betalats för den tidigare åtgärden.

- Här granskas enbart hur mycket ersättning som betalas per hektar, dvs. det sammanlagda ersättningsbeloppet som gården får granskas inte.
- Villkoret för höjd ersättning gäller bara ändringar som görs via rådgivningen, inte de andra möjligheterna till ändring.
- När det gäller den här möjligheten till ändring beaktas huvudåtgärdsnivåns möjliga ersättningsnivåer, dvs. skyddszonens ersättningsnivå beaktas inte eftersom skyddszon inte längre går att anmäla.
 - Till exempel kan du byta placering av flytgödsel 40 €/ha till växttäckning vintertid i ett annat område, eftersom du kan få högst 11 €/ha för åtgärden, men inte i ett styrningsområde eftersom du kan få 54 €/ha för åtgärden.

du byter åtgärden växttäckning vintertid till en annan åtgärd. Du får byta åtgärden med växttäckning om du uppfyller växttäckningskravet med en gröda som dög till åtgärden år 2015, men inte längre från och med 2016.

- Du ska ha anmält minst 20 % av följande grödor i styrningsområdet eller ett annat område år 2018, för att du ska kunna byta växttäckningsåtgärden till en annan:
 - skyddszon
 - flerårig miljövall

- vall på naturvårdsåker
- grüngödslingsvall
- mångfaldsåkrar (ängsväxter, viltväxter, landskapsväxter)
- täckt areal med fleråriga trädgårdsväxter (skiftesspecifik åtgärd i miljöförbindelsen)
- arealer som omfattas av föregående programperioders avtal om specialstöd: anläggning och skötsel av skyddszon eller långvarig vallodling på torvåkrar om avtalet har ingåtts för åker.

Genom byte till en annan åtgärd kan du inte frånträda skiftesspecifika åtgärder som ska genomföras hela förbindelseperioden.

- Du kan inte byta åtgärden "Miljövårdsvallar" till en annan åtgärd, om du har anmält skyddszoner eller fleråriga miljövallar för något skifte på din gård.
- Du kan inte byta åtgärden "Hantering av avrinningsvatten" till en annan åtgärd, om du har anmält skiften till åtgärden hantering av avrinningsvatten för något skifte på din gård.

Att frånträda en åtgärd

Du kan frånträda en skiftesspecifik åtgärd om förbindelsearealen som åtgärden hör samman med överförs till en annan jordbrukare under pågående förbindelseperiod. Du kan inte frånträda åtgärden om du behåller besittningen av ett skifte där du genomför en åtgärd som ska genomföras under hela förbindelseperioden.

Du måste frånträda åtgärden Alternativt växtskydd för trädgårdsväxter om du ingår förbindelse om ekologisk produktion.

Du kan frånträda de skiftesspecifika åtgär-

derna för trädgårdsväxter, om odlingsarealen för trädgårdsväxter minskar till under en hektar. I det här fallet är det inte obligatoriskt att frånträda. Kom ändå ihåg att skiftesspecifika åtgärder för trädgårdsväxter måste genomföras på minst ett 0,05 ha stort skifte varje år. Om du inte anmäler åtgärden för den minimiareal som krävs återkrävs ersättningen för åtgärden för de föregående förbindelseåren. Kom därför ihåg att meddela kommunen om frånträddandet så att du undgår återkrav.

Om du har valt åtgärden växttäckte vintertid kan du frånträda åtgärden om du uppfyller kravet på växttäckte med en växt som dög som växttäckte år 2015 men inte längre från och med år 2016.

Du ska ha anmält minst 80 % följande grödor i ett styrningsområde eller 60 % i ett annat område år 2018, för att du ska kunna frånträda åtgärden med växttäckte utan återkrav:

- skyddszon
- flerårig miljövall
- vall på naturvårdsåker
- grüngödslingsvall
- mångfaldsåkrar (ängsväxter, växter lämpade för fältpåglar, viltväxter, landskapsväxter)
- täckt areal med fleråriga trädgårdsväxter (skiftesspecifik åtgärd i miljöförbindelsen)
- föregående programperioders avtal om specialstöd: anläggning och skötsel av skyddszon eller långvarig vallodling på torvåkrar, om avtalet har ingåtts för åkermark.

Att lägga till en åtgärd

- Du kan välja åtgärden Miljövårdsvallar och uppges Skyddszon för ett skif-

te år 2018, om tidigare programperioders avtal om miljöspecialstöd för främjande av naturens och landskapets mångfald eller anläggande och skötsel av skyddszon har upphört att gälla för basskiftet hösten 2017 eller våren 2018.

- Du kan välja åtgärden Miljövårdsvallar och uppge Flerårig miljövall för ett skifte år 2018, om ett avtal om specialstöd för Långvarig vallodling på torvåkrar har upphört att gälla för basskiftet hösten 2017 eller våren 2018.

De ovan nämnda tilläggen av åtgärder kräver att förbindelsevillkoren uppfylls. Kontrollera kraven i förbindelsevillkoren³².

Du kan välja "Användning av organisk marktäckning på trädgårdsväxter och sättpotatis" eller "Alternativt växtskydd för trädgårdsväxter", om du börjar odla trädgårdsväxter eller utökar odlingsarealen med trädgårdsväxter. Tilläggsarealen är inte fastställd. Minimiarealen är dock 0,05 ha/år.

Du kan till förbindelsen foga en åtgärd som ska genomföras hela förbindelseperioden, om du tar emot sådana skiften på vilka en som tidigare ingått förbindelse har genomfört en åtgärd hela förbindelseperioden och du själv fortsätter genomföra åtgärden på skiftet. Dvs. du kan foga åtgärden "Miljövårdsvallar" till förbindelsen om den föregående som ingått förbindelse har genomfört

- åtgärden "Skyddszon" eller "Flerårig miljövall" på skiftet eller
- åtgärden "Hantering av avrinningsvattnen", om den föregående som ingått förbindelse har genomfört åtgär-

den "Reglerbar dränering" eller "Reglerbar underbevattning eller återanvändning av torrlägningsvattnen" på skiftet.

När det gäller alla besittningsändringar av skiften är nästa jordbrukare inte ansvarig för den föregående jordbrukarens anmälningar. Nästa jordbrukare får anmäla de åtgärder som den föregående jordbrukaren har anmält på de basskiften som överförs, men han eller hon är inte tvungen att göra så.

Repetera villkoren för miljöförbindelse

Tvårvillkor, bevarande av jordbruksmarken och miljöförbindelsens basnivå

Följ tvårvillkoren³³ och bevara jordbruksmarken öppen. Följ också basnivåerna för förbindelsens åtgärder.

Med basnivåer avses de tvårvillkorskrav och krav i vissa andra förordningar som ligger till grund för miljöersättnings åtgärder. Miljöförbindelsens minimikrav utgör också en del av basnivån. Miljöersättning betalas för åtgärder som överskrider basnivån. Repetera kraven för basnivån enligt åtgärd i förbindelsevillkoren och/eller på Mavis webbplats³⁴.

Gårdsspecifik åtgärd, balanserad användning av näringsämnen (BAN)

I samband med att du ingick förbindelse har du automatiskt åtagit dig att genomföra den gårdsspecifika åtgärden Balanserad användning av näringsämnen. Kom ihåg att göra följande:

- En årlig odlingsplan varje år före växtperiodens början

³²<http://www.mavi.fi/sv/guider-och-anvisningar/odlare/Sidor/Villkor-or-miljoavtal.aspx>

³³<http://www.mavi.fi/sv/guider-och-anvisningar/odlare/Sidor/Guiderna-om-tvarvillkor.aspx>

³⁴<http://www.mavi.fi/sv/stod-och-service/odlare/Sidor/miljoforbindelsens-basniva.aspx>

- Skiftesvisa anteckningar varje år
- Markkartering vart femte år. **Beakta att resultatet av den nya markkarteringen ska vara tillgängligt före följande gödslingsgång.** När du gödslar ska du ha en gällande markkartering!

Förvara de ovan nämnda dokumenten på gården.

- Lämna in kvalitetstestet av åkerjord före utgången av det tredje förbindelseåret, dvs. senast 30.4.2018 i Viputjänsten. Du kan lämna in uppgifterna också på Mavis blankett 480 eller med en blankett innehållande motsvarande uppgifter.
 - Om en förbindelse har överförts till dig år 2018, och den föregående jordbrukaren inte har gjort ett kvalitetstest, ska du göra kvalitetstestet senast 30.4.2019
- Genomgå en kurs eller avlägg nättentamen före utgången av det andra förbindelseåret, dvs. den som ingick förbindelse 2017 ska gå kursen eller avlägga tentamen **senast 30.4.2018**. Nättentamen kan du avlägga i Viputjänsten.
 - Om en förbindelse har överförts till dig år 2017 ska du avlägga nättentamen senast 30.4.2018.
 - Om en förbindelse har överförts till dig år 2018 ska du avlägga nättentamen senast 30.4.2019.

Annat som hör samman med den gårdsspecifika åtgärden

- Lämna en minst 3 meter bred skyddsremsa mot vattendrag (vattendragen

hittar du i Vipus kartmodul). Utöver miljöförbindelsens krav på en 3 meter bred skyddsremsa ska du också komma ihåg tvärvillkorens³⁵ krav på en 1 meter bred ren längs utfallsdiken och vattendrag

- Följ miljöförbindelsens gödslingsvillkor
- Läs mer om villkoren för den gårdsspecifika åtgärden i förbindelsevillkoren³⁶.

Att beakta i fråga om anmälan av skiftesspecifika åtgärder

Placering av flytgödsel i åker

- Åtgärden behöver inte genomföras varje år
- Gör höstanmälan om den flytgödsel du spridit enligt villkoren senast 31.10.2018 i Viputjänsten eller på blankett 465.
- Som bilaga till höstanmälan ska du vid behov också ge in blankett 465L om mottagandet av stallgödsel eller gödselmedel
- Ersättning för åtgärden betalas för högst 60 procent av förbindelsearealen
- **Läs mer om villkoren för åtgärden i förbindelsevillkoren och på Mavis webbsidor innan du gör höstanmälan**

Återanvändning av näringsämnen och organiska material

- Åtgärden behöver inte genomföras varje år
- Gör höstanmälan om den stallgödsel du spridit enligt villkoren senast 31.10.2018 i Viputjänsten eller på blan-

³⁵<http://www.mavi.fi/sv/guider-och-anvisningar/odlare/Sidor/Guiderna-om-tvarvillkor.aspx>

³⁶<https://ruokavirasto.mobiezone.fi/zine/305/cover>

kett 465

- Som bilaga till höstanmälan ska du ge in blankett 465L om mottagandet av stallgödsel eller gödselmedel
- Ersättning för åtgärden betalas för högst 60 procent av förbindelsearealen
- **Läs mer om villkoren för åtgärden i förbindelsevillkoren och på Mavis webbsidor innan du gör höstanmälan**

Hantering av avrinningsvatten

- Du kan inte lägga till ny areal i den här åtgärden eller byta anmäld hanteringsmetod
- Arealer som omfattades av åtgärden 2017 kan bli kvar i förbindelsen i samband med ändringar av besittningen
 - I den elektroniska samlade stödsökan eller på blankett 463 kan du anmäla sådana skiften till åtgärden som har ingått i åtgärden för avrinningsvatten på en annan gård

Miljövårdsvallar

Regler för anmälan av miljövårdsvallar

- Du kan inte anmäla någon miljövårdsvall för en areal med permanent gräsmark.
- Ersättning för vall på naturvårdsåker betalas högst
 - för 20 % av förbindelsearealen i ett styrningsområde
 - för 5 % av förbindelsearealen i ett annat område

Skyddszon

- Du kan inte lägga till en helt ny skyddszonareal, arealen ändras till grönträda

vid kommunen

- Du kan lägga till gamla arealer som omfattats av avtal om specialstöd för skyddszon eller naturens och landskapets mångfald i förbindelsen, när avtalet har löpt ut hösten 2017 eller våren 2018
- Anmäl en gällande skyddszonareal som skyddszon
 - Annars återkrävs miljöersättningen för skyddszonen för de föregående förbindelseåren
 - * Detta gäller inte besittningsändringar av ett basskifte
 - Arealer som ingått i åtgärden 2017 kan bli kvar i förbindelsen vid besittningsändringar

Flerårig miljövall

- Du kan inte lägga till areal, arealen ändras till flerårig vall vid kommunen
- Anmäl en gällande areal med flerårig miljövall som flerårig miljövall
 - Annars återkrävs miljöersättningen för den fleråriga miljövallen för de föregående förbindelseåren
 - * Detta gäller inte besittningsändringar av ett basskifte
 - Arealer som ingått i åtgärden 2017 kan stanna kvar i förbindelsen vid besittningsändringar

Vall på naturvårdsåker

- Vall på naturvårdsåker ska finnas på samma areal i minst två år.
 - Vid besittningsändringar behöver tvåårsskyldigheten inte uppfyllas
 - Vid besittningsändringar uppfylls tvåårsskyldigheten av den föregående innehavarens anmälan

- Miljöersättningen för naturvårdsåker återkrävs för det föregående förbindelseåret, om du inte uppger naturvårdsåker i två år.
 - De procentuella betalningsbegränsningarna för åtgärden inverkar på återkravet
 - Om den areal som överstiger betalningen inte uppfyller kraven på bevarande görs inget återkrav.

Användning av organisk marktäckning på trädgårdsväxter och sättpotatis

- Kom ihåg att till åtgärden anmäla minst 0,05 ha på minst ett jordbruksskifte
- Ersättningen för åtgärden återkrävs för hela förbindelseperioden om den minsta arealen som måste anmälas inte uppfylls varje år.

Växttäckte vintertid

- Växttäcktet anmäls med höstanmälan senast 31.10.2018 i Viputjänsten eller på blankett 465
- Anmäl minst 20 % av förbindelsearealen till växttäcktet
- Om du har skiften både i ett styrningsområde och i ett annat område ska minimiarealen om 20 % uppfyllas separat i styrningsområdet och i ett annat område
 - I annat fall underkänns åtgärden för hela förbindelseperioden och den utbetalda ersättningen återkrävs
- Från och med 2016 kan du inte anmäla följande arealer som växttäckte.
 - skyddszoner
 - fleråriga miljövallar

- vallar på naturvårdsåker
- grüngödslingsvall
- mångfaldsåkrar (äng, landskap, vilt)
- areal inom åtgärden användning av organisk marktäckning på trädgårdsväxter och sättpotatis
- arealer med avtal om specialstöd: anläggning och skötsel av skyddszon eller långvarig vallodling på torvåkrar
- Granska vilka växter som duger som växttäckte i förbindelsevillkoren

Åkernaturens mångfald

Fånggrödor

- Du får betalt för högst 25 % av förbindelsearealen
- Du kan inte anlägga följande års växtbestånd med fånggrödan, med undantag av
 - om följande års anmälda areal är träda
 - om besittningen av skiftet ändras till följande år
- Kom ihåg att anteckna datum för sådd av fånggrödan i de skiftesvisa anteckningarna!

Grüngödslingsvallar

- Du får anmäla grüngödslingsvall på samma areal högst tre år i rad
 - Miljöersättning betalas inte för grüngödslingsvall om du anmäler grüngödslingsvall för samma jordbruksskifte det fjärde året
 - Efter grüngödslingsvallen får också en gröda eller areal som inte

producerar skörd anmälas för skiftet

Saneringsgrödor

- NYTT 2018: Ett villkor för betalning av ersättning för saneringsgrödor är att potatis, sockerbeta eller trädgårdsväxter på friland har anmälts för samma basskiftesareal något av åren 2015-2017
 - Till trädgårdsväxterna på friland räknas alla andra växter som berättigat till ersättning för trädgårdsväxter åren 2015-2017 förutom kummin.
 - Vipu meddelar för vilken areal du kan få ersättning
- Du får betalt för högst 25 % av förbindelsearealen
- Du får ersättning för saneringsgrödan för samma areal högst två år i rad.

Mångfaldsåkrar

- Viltväxtåker, landskapsväxtåker, ängsväxtåker
- Anlägg viltväxtåkern och landskapsväxtåkern varje år
- En ängsväxtåker ska finnas i två år
 - Miljöersättningen för en ängsväxtåker återkrävs för det föregående året, om ängsväxtåker inte anmäls för arealen två år i rad
 - I fall av besittningsöverföring görs inget återkrav

Läs mer om villkoren för skiftesspecifika åtgärder i förbindelsevillkoren³⁷.

³⁷<https://ruokavirasto.mobiezone.fi/zine/305/cover>

³⁸<http://www.mavi.fi/sv/stod-och-service/odlare/Documents/hur-forgroningsstodets-krav-inverkar-pa-betalningen-av-miljoersattning.pdf>

Hur förgröningsstödet krav inverkar på betalningen av miljöersättning

- Hur förgröningsstödet krav inverkar granskas varje år, dvs. man kan få betalning följande år fastän den förhindras år 2018.
- För jordbruksskiftet i ekologisk produktion gäller inte följande begränsningar med anledning av förgröningsstödet, om gården har befriats från förgröningsstödet krav på basis av eko-produktionen.

NYTT 2018: Ändringen av förgröningsstödet kan också inverka på betalningen av miljöersättning.

Här³⁸ kan du repetera hur förgröningsstödet krav inverkar på betalningen av miljöersättning.

Viktiga påpekanden om övervakningarna åren 2015-2017

Kontrollera att du gör som det sägs i villkoren. Nedan har vi sammanställt sådana villkor vars brister har orsakat mest sanktioner för miljöförbindelsen åren 2015-2017. Se till att allt är i skick på din egen gård!

Krav på dikesren

- Kravet på att det längs utfallsdiken och vattendrag finns en 1 meter bred ren som varken gödslas eller behandlas med växtskyddsmedel är ett krav för basnivån för den gårdsspecifika åtgärden, BAN, och samtidigt ett tvärvillkorskrav.

- Obs! Kravet på skyddsremsa i miljöförbindelsen är ändå 3 meter längs vattendrag.

Krav på skyddsremsa

- Kravet på 3 meters skyddsremsa längs vattendrag är ett stöd villkor för BAN
 - 3 meters ogödslad skyddsremsa som är täckt med växtlighet och inte behandlas med växtskyddsmedel
 - Mät skyddsremsan från åkerskiftets kant i riktning mot åkern.
- Kravet på ett 5 meter brett ogödslat område invid vattendrag är ett krav för basnivån för den gårdsspecifika åtgärden, BAN, och samtidigt ett tvärvillkorskrav.
 - Mät det ogödslade området från strandlinjen enligt vattendragets medelvattenstånd.

Stallgödselanalys

- Stallgödselanalys är ett krav för basnivån i samband med åtgärden återanvändning av näringsämnen och organiskt material och samtidigt ett tvärvillkorskrav.
- Gården ska ha en gällande stallgödselanalys om det på gården uppkommer och/eller om gården använder mer stallgödsel än 25 m³/år som gödselmedel.

Markkarteringar

- Markkartering är ett stöd villkor för BAN
- Markkartering görs vart femte år. **Beakta att resultatet från den nya markkarteringen ska vara tillgängligt före följande gödslingsgång.**

- Se alltså till att du alltid har en gällande markkartering när du gödslar!

Växtskydd

- Villkoren för användning av växtskyddsmedel ingår i såväl minimikraven för miljöförbindelse (som ingår i förbindelsens basnivå) som i tvärvillkorskraven
- Repetera kraven i både förbindelsevillkoren och tvärvillkorsguiden!

Skiftesbokföring

- Skiftesbokföring är ett stöd villkor för BAN
- Spara skiftesbokföringen under hela förbindelseperioden och fyra år efter periodens slut.
- Observera att till exempel journalföringen över användning av växtskyddsmedel har ändrats jämfört med den tidigare programperioden

Miljöförbindelsens krav på skiftesspecifika anteckningar

- Skiftets signum och areal
- Jordart
- Kalkning (produkt som använts, spridningsmängd och spridningstidpunkt)
- Miljövårds- och motsvarande åtgärder som genomförts på skiftet (t.ex. åtgärder som vidtagits på dikesrenarna, bevattning, täckdikning och grävning av utfalldiken)
- Datum och metod för bearbetning av skiftet
- Datum för sådd och plantering
- Växtart och utsädes- eller plantmängd
- Skördenivå inklusive behövliga motive-

ringar

- Datum för skörd eller slätter
- Betesgång
- Anläggning av skydds- och mångfaldsremsor och skötselåtgärder och annat som ska utföras på dem
 - Förstörande av växtbeståndet
 - Bekämpning av flyghavre eller andra ogräs
 - Anläggande av växtligheten på nytt
 - Mångfaldsremsans placering

Gödsling

- Datum eller datumen för gödsling
- Handelsgödsel och organiska gödsel-fabrikat, slag och mängder
- Mängden kväve som spridits på skiftet
- Mängden fosfor som spridits på skiftet
- Påbörjande av fosforutjämning och utjämningår

Växtskydd

- Växtskyddsmedlets fullständiga namn
- Användningstidpunkt
- Bruksmängd
- Användningsobjekt (dvs. odlingsväxt och areal på vilken medlet har använts)
- Observerade sjukdomar och skadedjur
- Orsaken till att växtskyddsmedlet använts, dvs. har du fattat beslut om bekämpning på grund av ogräs, växtsjukdomar, förhållanden som är gynnsamma för växtsjukdomar, observerat sjukdomsläge eller skadedjur eller har du använt tillväxtregulator på grund av observerat behov att bekämpa liggsäd.

Du kan också räkna upp de observerade ogräs, skadedjur eller växtsjukdomar som bekämpningsbeslutet grundar sig på.

- Andra genomförda växtskyddsåtgärder

Krav på journalföring som krävs i villkoren för miljöförbindelsens skiftesspecifika åtgärder

Placering av flytgödsel i åker

- För in flytgödsel, urin, flytande fraktion som separerats från flytgödsel och/eller flytande organiska gödsel-fabrikat som du använt och spridningsmängden per skifte i de skiftesvisa anteckningarna.
- För i de skiftesvisa anteckningarna in kväve- och fosformängderna i det ovan nämnda gödselmedlet som spridits.

Återanvändning av näringsämnen och organiskt material

- För in gödsel-fabrikat, jordförbättringsmedel, växtunderlag och/eller fast gödsel eller flytande fraktion som separerats från flytgödsel som du skaffat från en annan gård och spridningsmängden i de skiftesvisa anteckningarna.
- För i de skiftesvisa anteckningarna in kväve- och fosformängderna i de ovan nämnda organiska materialen som spridits.

Hantering av avrinningsvatten

- För bok över utförda reglerings-, skötsel- och underhållsåtgärder. Du kan anteckna uppgifter om åtgärderna också i de skiftesvisa anteckningarna i stället för i en separat journal.

- För också in basuppgifterna om skiftet och de årliga odlingsåtgärderna i de skiftesvisa anteckningarna.

Skyddszoner

- Gör i de skiftesvisa anteckningarna noteringar om åtgärder för anläggning och skötsel av skyddszonen, förstörande av växtligheten, bekämpning av flyghavre eller andra ogräs och anläggande av växtligheten på nytt.

Fleråriga miljövallar

- För i de skiftesvisa anteckningarna in grunden för anläggandet av flerårig miljövall.

Vallar på naturvårdsåker, grüngödslingsvallar, fånggrödor, saneringsgrödor och mångfaldsåkrar

- Inga separata ytterligare krav utöver de skiftesvisa anteckningarna.
- Kom ihåg att också anteckna datumet för sådd av fånggrödan!

Alternativt växtskydd för trädgårdsväxter

Gör i de skiftesvisa anteckningarna noteringar om:

- vilken växtskyddsmetod som använts och hur bekämpningen lyckats
- kontrollen av växtlighet eller växtskadegörare och om bekämpningen
- motiveringarna för kemisk bekämpning
- Spara inköpskvittona över anskaffning av preparat eller entreprenadarbete.

Kraven på journalföring av jordbruksproduktion 2016-2017 kan du läsa i sin helhet här.³⁹

³⁹<http://www.mavi.fi/sv/guider-och-anvisningar/odlare/Sidor/En-guide-om-krav-pa-journalforing-av-jordbruksproduktion.aspx>

Miljöersättning: Miljöavtal

ATT BEAKTA:

Avtal som går att söka år 2018:

- Skötsel av våtmarker (endast avtalen, som börjar 1.5.2018)
- Skötsel av jordbruksnaturens biologiska mångfald och landskapet (endast avtalen, som börjar 1.5.2018)
- Avtal om upprätthållande av ursprungsväxter
- Nya miljöavtal kan ingås inom ramen för statsanslagen.
- Ansök om utbetalning för alla miljöspecial- och miljöavtal årligen i Viputjänsten eller med blankett 101B senast den 15.6.
- Anmäl växterna i Viputjänstens uppgifter om jordbruksskiften eller med blankett 102 B årligen. Anmäl samma växter som du har anmält hittills.

Avtal om lantraser

- Du kan ansöka om utökning av djurantalet avtal som ingåtts år 2016 med blankett 218E hos NTM-centralen för din region senast den 15.6.
- Om du har ett avtal om lantraser, men ingen förbindelse om miljöersättning eller ekoersättning, och du:
 - också ansöker om utbetalning av t.ex. grundstöd, förgröningsstöd eller kompensationsersättning → ansök om utbetalning för lantrasavtalet i Viputjänsten eller på blan-

kett 101B

- inte ansöker om andra stöd i den samlade stödansökan → ansök om utbetalning för lantrasavtalet på blankett 218M och lämna in den till NTM-centralen.

1. Anmälan av växtarter i stödansökan

Växter i avtal för programperioden 2014-2020

Anmäl växterna i Viputjänstens uppgifter om jordbruksskiften eller med blankett 102 B enligt vad som sägs nedan, varje år och första gången det år då avtalet börjar. Lämna in uppgifterna om jordbruksskiften senast den sista dagen för inlämnande av den samlade stödansökan.

Tabell 1: Avtal för programperioden 2014–2020

Avtal	Anteckna växt för skiftet
Skötsel av jordbruksnaturens biologiska mångfald och landskapet:	<ul style="list-style-type: none">• Miljöavtalsareal, permanent gräsmark,• Miljöavtalsareal, skogsmark• Miljöavtalsareal, annan areal (våtmarker eller arealer som är alltför trädbevuxna för att vara permanenta gräsmarker, men som ändå inte är skog).
Skötsel av våtmark	<ul style="list-style-type: none">• Miljöavtalsareal, annan areal
Åkrar för tranor, gäss och svanar	<ul style="list-style-type: none">• Åker för tranor, gäss och svanar (avtal)

* Ladda ner tabellen i pdf-format⁴⁰

Växterna i gamla specialstödsavtal, programperioderna 1995–2010

Anmäl växterna i Viputjänstens uppgifter om jordbruksskiften eller med blankett 102 B årligen. Anmäl samma växter som du har anmält hittills. Ändra växten för skiftet om det

⁴⁰<https://ruokavirasto.mobiezone.fi/wp-content/uploads/sites/44/2015/02/Miljöavtal-tabell-1.png>

gamla avtalet har upphört och du har ansökt om ett miljöavtal enligt den nya perioden och avtalet har börjat 2015 eller senare.

Tabell 2. Gamla specialstödsavtal, programperioderna 1995–2010

Avtal	Anteckna växt för skiftet
20-årigt Våtmark och sedimenteringsbassäng	• 20-årigt avtal om specialstöd, annan areal
20-årigt <ul style="list-style-type: none"> • Skötsel av skyddszon • Främjande av naturens mångfald • Utvecklande och vård av landskapet 	• 20-årigt avtal om specialstöd, åker
10-årigt <ul style="list-style-type: none"> • Utvecklande och vård av landskapet • Främjande av naturens mångfald • Skötsel av naturens biologiska mångfald och landskapet 	<ul style="list-style-type: none"> • Areal i specialstödsavtal, permanent betesmark • Areal i specialstödsavtal, annan areal (om skiftet inte uppfyller definitionen av permanent betesmark och är t.ex. alltför trädbevuxet) • Areal i specialstödsavtal, åker • Areal i specialstödsavtal, skogsmark • För skiften i avtal om naturens mångfald, växten på basis av den som anmälts året innan
10-årigt Anläggande och skötsel av skyddszon	<ul style="list-style-type: none"> • Skyddszonvall (avtal före år 2015) • Areal i specialstödsavtal, permanent betesmark • Areal i specialstödsavtal, annan areal (om skiftet inte uppfyller definitionen av permanent betesmark och är t.ex. alltför trädbevuxet)
10-årigt Anläggande och skötsel av våtmark och sedimenteringsbassäng	<ul style="list-style-type: none"> • Areal i specialstödsavtal, annan areal • Areal i specialstödsavtal, permanent betesmark • Areal i specialstödsavtal, åker • Areal i specialstödsavtal, skogsmark
10-årigt Långvarig vallodling på torvåkrar	• Flerårig vallväxt

* Ladda ner tabellen i pdf-format⁴¹

2. Ändringar av avtal som ingåtts åren 2015-2017

Avtalsarealen ska i regel förbli densamma under hela avtalsperioden. Avtalsarealen kan inte utökas. Om du måste göra ändringar i avtalsskiftena ska du kontakta NTM-centralen. Anmäl skiftesändringar till NTM-centralen senast 15.6.2018.

Minskning av arealen i miljöavtal

Du kan minska avtalsarealen ända ner till minimiarealen (0,3/5,0 ha) utan återkrav, om avtalsareal överförs i en annan persons besittning. Om du minskar avtalsarealen under minimiarealen, hävs avtalet och det orsakar ing-

et återkrav för dig. Den andra personen/instansen i fråga kan fortsätta genomföra avtalet, om förutsättningarna för stödtagarens rätt till stöd uppfylls, eller också frånträda avtalet.

Om du har ett avtal om åker för tranor, gäss eller svanar kan arealen minska ner till 5 hektar utan återkrav, om areal som ingår i avtalet via nyskifte eller ägoregleringar överförs i en annan persons besittning. Om avtalsarealen minskar till under 5 hektar, hävs avtalet. Detta leder inte heller till återkrav.

Du kan frånträda avtalet på grund av force majeure eller en exceptionell omständighet utan att det leder till återkrav.

Om du själv tar bort areal från avtalet (t.ex. för att bygga ett hus eller en väg, golfbana eller motsvarande ändring av markanvändningsformen) på så sätt att åtgärderna som rör den avlägsnade arealen inte längre går att genomföra, återkrävs de ersättningar som betalats för den areal som avlägsnats från avtalet. Om avtalsarealen av den här orsaken minskar så att den är mindre än minimiarealen, hävs avtalet och alla ersättningar som betalats för det återkrävs.

Arealen av ett enskilt skifte kan ändras på grund av uppdatering eller övervakning. Om skiftets areal minskar, verkställs påföljderna enligt övervakningsbestämmelserna (återkrav enligt bevis för högst 4 år). Om arealen ökar betalas ersättningarna nästa år i enlighet med den ändrade arealen.

Arealfelen kan minskas genom att avtalsområdena mäts med GPS innan avtalet ingås.

Att lägga till areal eller djurantal i avtalet

Om du vill lägga till avtalsareal under pågående avtalsperiod måste du ansöka om ett

⁴¹<https://ruokavirasto.mobiezone.fi/wp-content/uploads/sites/44/2015/02/miljoavtal-tabell-2.png>

avtal som täcker den nya arealen i samband med följande samlade stödansökan. Ett nytt femårigt avtal ingås om den nya arealen. Du kan inte lägga till areal i ett befintligt avtal. Alternativt kan du ansöka om ett nytt avtal som täcker den tidigare och den nya avtalsarealen. Då börjar ändå ett nytt femårigt avtal.

Du kan bara i år (2018) ansöka om att utöka antalet avtalsdjur i ett lantrasavtal som börjat år 2016. För de djur som lagts till i avtalet följs alla villkor som rör avtalsdjur.

Byte av miljöavtal

Du kan byta ett miljöavtal/avtal om miljöspecialstöd eller en del av det till ett annat avtal av annan typ, om bytet är förenat med uppenbara fördelar för miljön och det gällande avtalet blir betydligt effektivare. Till exempel ett avtal om naturbete i samband med avtal om skötsel av jordbruksnaturens mångfald och landskapet kan bytas till ett avtal om våtmark, om det är till fördel för miljön. Då fortgår det gamla avtalet ändå till slut vad gäller det avtal som möjligen förblir i kraft, men dess areal minskar. I en sådan situation orsakar en minskning av avtalsarealen inget återkrav för dig. Om du ändå helt avstår från det nya avtal som ingåtts efter bytet och det ursprungliga avtalet förblir i kraft, leder de områden som stryks från avtalet till återkrav.

Du kan i samband med den samlade stödansökan ansöka om att ett nytt avtal ska börja 1.5. Efter bytet betalas miljöersättningen i enlighet med det nya avtalet.

Överföring av miljöavtal

Du kan överföra hela miljöavtalsarealen, en del av den eller hela gården till en annan person under avtalets giltighetstid. Den nya innehavaren av avtalsarealen (som uppfyller villkoren) kan fortsätta med hela avtalet eller den del som motsvarar den överförda arealen

under avtalets återstående giltighetstid eller också kan avtalet hävas. I dessa fall blir det inget återkrav för dig.

3. Miljöavtal och avtal om upprätthållande av ursprungssorter för programperioden 2014-2020:

- Skötsel av våtmarker
- Skötsel av jordbruksnaturens biologiska mångfald och landskapet (värdefulla vårdbiotoper som har en högre ersättning per hektar samt andra vårdbiotoper och naturbeten)
- Avtalet om upprätthållande av ursprungssorter kan sökas om sökandens ursprungssort har godkänts ingå i Finlands nationella förteckning över växtsorter som förs av Evira.

3.1 Ansök om ett nytt avtal

Om du uppfyller definitionen av aktiv jordbrukare kan du ansöka om alla ovan nämnda miljöavtal. Dessutom kan registrerade föreningar ansöka om avtal om skötsel av våtmarker eller avtal om skötsel av jordbruksnaturens biologiska mångfald och landskapet. Också vattenrättsliga sammanslutningar enligt vattenlagen kan ansöka om avtal om våtmark.

Du kan ansöka om miljöavtal fastän du inte ingår miljöförbindelse. Avtalen varar 5 år. Avtalsperioden och avtalsåret börjar 1.5. Avtalsperioden och avtalsåret slutar 30.4.

Avtalsarealen ska vara minst 0,3 ha.

Du kan ansöka om miljöavtal genom att lämna in avtalsansökan med bilagor till NTM-centralen senast 15.6.2018. Du kan ansöka

om avtal bara på pappersblankett enligt följande:

Avtal om skötsel av våtmark

(aktiv jordbrukare, rf och sammanslutningar)
blankett 262 + som bilaga:

- skötselplan (aktiv jordbrukare, rf, sammanslutning)
- arrende- eller annat avtal (aktiv jordbrukare, rf, sammanslutning)
- kopia av mötesprotokollet (rf eller sammanslutning)
- skifteskarta, om skiftet aldrig har ingått i ett avtal (aktiv jordbrukare, rf, sammanslutning)
- plankarta (aktiv jordbrukare, rf, sammanslutning)
- skötseldagboken för det föregående avtalet (aktiv jordbrukare, rf, sammanslutning)
- krävs också att skiftena anmäls i Viputjänstens uppgifter om jordbrukskiften eller att blankett 102 B lämnas in i samband med ansökan om avtal
- om ditt avtalsskifte ännu inte har något basskiftesnummer ska du dessutom anmäla skiftet till kommunens landsbygdsnäringsmyndighet på blankett 102 C senast 15.6.

Avtal om skötsel av jordbruksnaturens biologiska mångfald och landskapet

(aktiv jordbrukare och rf)
blankett 253 + som bilaga:

- skötselplan (aktiv jordbrukare, rf)
- arrende- eller annat avtal (aktiv jordbrukare, rf)
- kopia av mötesprotokollet (rf)

- skifteskarta, om skiftet aldrig har ingått i ett avtal (aktiv jordbrukare, rf,)
- plankarta (aktiv jordbrukare, rf)
- skötseldagboken för det föregående avtalet (aktiv jordbrukare, rf)
- krävs också att skiftena anmäls i Viputjänstens uppgifter om jordbrukskiften eller att blankett 102 B lämnas in i samband med ansökan om avtal
- om ditt avtalsskifte ännu inte har något basskiftesnummer ska du dessutom anmäla skiftet till kommunens landsbygdsnäringsmyndighet på blankett 102 C senast 15.6.

Avtal om upprätthållande av ursprungsorter

- Behöver inte vara aktiv jordbrukare.
- Blankett 214 + som bilaga en kopia av Eviras beslut om upprätthållande

Ny sökande

Kom ihåg att lämna in också blanketterna nedan enligt behov, om du för första gången ansöker om avtal och inte tidigare har sökt andra jordbrukarstöd: ▪ 101A blankett för basuppgifter om gårdsbruksenheter. Lämna in blanketten till landsbygdsnäringsmyndigheten eller NTM-centralen för den kommun där gårdsbruksenheter är belägen senast den sista dagen för inlämnandet av den samlade stödansökan.

- På blankett 456 tilldelar du den primära odlaren behörighet, dvs. åtkomst- rättigheter till e-tjänsterna i Viputjäns- ten och rätt att ensam underteckna alla pappersblanketter och handlingar som rör jordbrukarstöd. Lämna in blanketten till landsbygdsnäringsmyndighe-

ten eller NTM-centralen för den kommun där gårdsbruksenheten/avtalsobjektet ligger senast den sista dagen för inlämnandet av den samlade stödansökan.

- 102 B. Anmäl alla avtalsskiften i din besittning och grödorna på dem (samt all jordbruksmark i din besittning) på den här blanketten och lämna in den till landsbygdsnäringsmyndigheten eller NTM-centralen för den kommun där gårdsbruksenheten är belägen senast den sista dagen för inlämnandet av den samlade stödansökan.
- 102 C. Anmäl nya basskiften som ännu inte har något basskiftessignum på den här blanketten och lämna in den till landsbygdsnäringsmyndigheten eller NTM-centralen för den kommun där gårdsbruksenheten är belägen senast den sista dagen för inlämnandet av den samlade stödansökan.

Skötselplanens innehåll

Foga en skötselplan till ansökan om miljöavtal.

Planen ska innehålla minst följande uppgifter:

- 1) en bedömning av projektets verkningar för miljön eller landskapet och målen för skötseln.
- 2) en allmän beskrivning av det planerade projektet utifrån vilken det går att bedöma om det på området finns natur- eller landskapsvärden eller om området är av betydelse för vattenskyddet som hänför sig till jordbruket.
- 3) en karta över planeringsområdet
 - a) som visar de nya skiftenas gränser och läge på grundkartan.
 - b) som visar ändringen eller gränskorrigering-

en av basskiftet, om ett skifte som är föremål för avtalet har delats, slagits samman eller dess gräns korrigerats under året för ansökan om avtal.

Var noggrann med hur du fastställer avtalsskiftet på kartan. Om du har fastställt avtalsskiftet oriktigt föranleder det arealfel vid övervakningen. Vid övervakningen kan det vara svårt att verifiera skiftesgränserna, om det inte går att urskilja tydliga gränser i terrängen. Du kan förhindra arealfel genom att märka ut avtalsområdena på ett beständigt sätt i terrängen eller genom att mäta dem med GPS innan du sluter avtalet.

4) en skötselplan som innehåller specificerade anläggnings-, skötsel- och andra åtgärder enligt skifte för vart och ett avtalsår och tidtabellen för genomförande av dem årligen samt en redogörelse för hur åtgärderna bidrar till att de mål som satts upp för avtalet nås.

De åtgärder som ingår i miljöavtalet ska i enlighet med målen för avtalstypen fokusera på ett systematiskt främjande av områdets mångfalds- eller landskapsvärden eller vattenskydd och en målinriktad förbättring av områdets beskaffenhet. Åtgärderna ska underbyggas kvalitativt med tanke på målen för områdets miljöskydd eller skötseln av natur- eller landskapsvärdena. I ett avtal om skötsel av jordbruksnaturens mångfald och landskapet kan enbart åtgärder som motiverats med förbättring av områdets beskaffenhet överskrida kravet på bevarande av jordbruksmarken som betraktas som basnivå. Presentera de årliga åtgärderna i planen och motivera hur de förväntas förbättra områdets natur- eller landskapsvärden. Förbättrande av naturvärdena är olika åtgärder som gynnar arturvalet och naturtyperna.

Påbörja åtgärderna på vart och ett skifte som ingår i avtalet det första avtalsåret, om den

godkända planen inte förutsätter något annat.

Om du ansöker om avtal för ett område som ingår i nätverket Natura 2000, ett naturskyddsområde eller något annat område som är skyddat med stöd av lagstiftning krävs det av dig att de åtgärder som vidtas i området överskrider de skötselåtgärder som förutsätts i lagstiftningen och att det inte betalas eller har betalats ersättning för åtgärderna i avtalet via någon annan lagstiftning.

Ett miljöavtal kan inte innehålla åtgärder som redan betalas annat stöd från EU eller ett nationellt stödsystem eller åtgärder som du måste vidta på grundval av annan lagstiftning.

5) en kopia av skötseldagboken eller av de skiftesvisa anteckningarna för en tidigare avtalsperiod, om det område som avtalet önskas gälla eller en del av det tidigare har ingått i ett avtal som krävt en plan och det har varit ett villkor för avtalet i fråga att skötseldagbok ska föras.

4. Avtal om skötsel av våtmark

Våtmarkerna kompletterar vattenvårdsåtgärderna på åkrar när det gäller att minska belastningen från jordbruk. Våtmarkernas betydelse som insatser som förbättrar vattnets status kan lokalt vara betydande.

Åtgärden främjar den biologiska mångfalden i odlingsmarkerna och landskapet. Våtmarkerna och fåror som efterliknar fåror i naturtillstånd gör livsmiljöerna i odlingsområdena mångsidigare och skapar omväxling i landskapet. Jordbruksområdena blir artrikare, antalet individer ökar och vilt-, fisk- och kräft-hushållningen gagnas.

Du kan genomföra åtgärden i avrinningsområdena för t.ex. sådana vattendrag som konstaterats i förvaltningsplaner för vattenom-

råden där du genom åtgärden i betydande utsträckning och ändamålsenligt kan minska den belastning på vattendrag som jordbruket står för och/eller öka den biologiska mångfalden i jordbruksområdena samt främja vilt-, fisk- och kräft-hushållningen.

Våtmarker är till en del permanent täckta av vatten, medan översvänningsområden kanske är täckta av vatten bara en del av året. Gemensamt för dem är att de binder fasta partiklar och näringsämnen, fungerar som miljöer där bland annat fåglar kan häcka och äta samt bidrar till en större mångfald i jordbrukslandskapet. Fårer som liknar fårer i naturtillstånd kan restaureras enligt principerna för naturenlig vattenbyggnad. Avtalsområdet omfattar förutom våtmarker, översvänningsområden och istandsatta fårer också sådana skyddsområden som är nödvändiga för skötseln av dem.

Objekt som godkänns ingå i avtalet

Avtal om skötsel av våtmark kan du söka för en våtmark, ett översvänningsområde eller en areal som upptas av en fåra som återställt i naturenligt skick och som är föremål för skötselåtgärder samt för kantområden som är tillräckliga med hänsyn till skötseln. Du kan uppge och sköta kantzonerna på basis av bredden antingen som skyddsremser eller skyddszoner som ingår i miljöförbindelsen eller som ett område som ingår i avtalsområdet. Med en och samma ansökan kan du ansöka om många slag av våtmarkstyper eller våtmarker.

Avtal om skötsel av våtmark kan du också söka för ett objekt som:

- 1) har anlagts med hjälp av stöd/ersättning för icke-produktiva investeringar.
- 2) har omfattats av ett under en tidigare programperiod ingånget avtal om våtmark. sedimenteringsbassäng eller ett specialstödsavtal

om skötsel av mångfunktionell våtmark.

3) utgör en liten våtmark eller översvämningssåker och har omfattats av ett under en tidigare programperiod ingånget specialstödsavtal om främjande av naturens mångfald och landskapet.

4) har anlagts med annan finansiering och uppfyller villkoren för ersättningsberättigande våtmarksprojekt som kan betalas ersättning för ickeproduktiva investeringar.

Du kan inte ansöka om avtal för skötsel av våtmark för:

- skötsel av bevattningsbassänger som saknar vattenvårdsvärde eller biologiskt mångfaldsvärde,
- sådan skötsel av ett område som syftar till att området ska omvandlas till en sjö eller tjärn.
- objekt där den belastning som avrinningsvattnet orsakar huvudsakligen kan anses härröra från annat än jordbruk.

Godkännandet av ansökan om avtal bygger på NTM-centralernas behovsprövning. När man vid NTM-centralerna bedömer ändamålsenligheten för det objekt som anges i ansökan och för objektets skötselplan beaktar man hur skötseln av objektet förväntas inverka på jordbrukets vattenvårdsmål och/eller biologiska mångfaldsmål, skötselns kostnadseffektivitet och de ovan angivna avgränsningarna. Efter att miljöavtalet har godkänts utgör din avtalsareal inte längre mark som används för jordbruk.

Genom skötseln av avtalsarealen bidrar du till att minska den belastning som jordbruket orsakar på vattendrag eller förbättrar den biologiska mångfalden i livsmiljöer i jordbruksområden med ensidig natur. Våtmarken kan du också ha som en reservoar för be-

vattningssvatten, som en naturfoderdamm vid fiskodling eller som en plats för kräftodling eller också kan du använda den för rekreativ bruk. Skötselåtgärderna genomför du enligt den godkända planen och målen.

De årliga skötselåtgärderna för våtmark kan vara bl.a. följande:

- avlägsnande av slam vid behov.
- avlägsnande och tillförsel av eventuella kemiska fällningsmedel.
- åtgärder för skötsel av dammanläggningar och fåror (granskning och underhåll av dammanläggningar och vallkonstruktioner).
- slåtter av växtligheten i kantområden invid våtmarken eller fåran och bortförsel av växtresterna. Du får ta slåtterresterna till vara.
- uppföljning av vattenståndet.

Vid skötseln av **fåror som restaurerats till naturliknande tillstånd** ansvarar du för

- konstruktioner som bromsar upp vattenströmningen, såsom bottenrösklar och erosionskydd.
- att växtligheten i kantområdena invid fåran bevaras.
- att översvämningssplattaer hålls öppna.

Från översvämningssområden avlägsnar du växtlighet vid behov eller sådana jordpartiklar som sedimenterats i dem.

Djur får gå på bete på avtalsområdet, om det inte är till skada för den biologiska mångfalden eller vattenskyddet och inte ger upphov till erosion.

För in skötselåtgärderna i skötseldagboken eller skiftesbokföringen varje år i fråga om samtliga åtgärder.

I skötselplanen kan man i samband med handläggningen av ansökan inte godkänna åtgärder som kan bedömas medföra olägenheter utanför åtgärdsområdet, t.ex. en försämrad dräneringssituation på odlade åkrar eller för Natura 2000-områden, arter som uppräknas i bilagorna 2, 4 och 5 till habitatdirektivet, arter som uppräknas i bilaga 1 till fågeldirektivet, hotade arter eller hotade naturtyper.

5. Avtal om skötsel av jordbruksnaturens biologiska mångfald och landskapet

Åtgärden är ett skiftesspecifikt miljöavtal som främjar den biologiska mångfalden och landskapet. Åtgärden syftar till att upprätthålla och främja den biologiska mångfalden och landskapsvärden i jordbruksmiljöer. Åtgärden skapar förutsättningar för att organiserat främja jordbruksområdenas livsmiljöer som kräver skötsel, en mångsidig artsammansättning som är utmärkande för dem och jordbruksområdenas landskapsvärden. Målet är att skötseln ska omfatta en så stor del som möjligt av de vårdbiotoper som klassas som värdefulla, att öka den sammanlagda arealen skötta vårdbiotoper och naturbeten, att upprätthålla och främja kvaliteten på skötseln och att bevara hotade arter. Med åtgärden kan du dessutom främja landskaps- och mångfaldsvärdena på åkrarnas kantområden.

Områden som godkänns ingå i avtalet

Du kan genomföra åtgärden på

- vårdbiotoper
- naturbeten
- i åkerkantzoner med stor biologisk mångfald eller stort landskapsvärde
- i kantzoner mellan åker och väg eller

åker och vattendrag

- på åkerholmar
- vid främjandet av hotade arter som lever i jordbruksmiljö
- på sådana objekt i jordbruksmiljö som utgör fornminnen
- för att vårda det kulturarv på landsbygden som hör samman med långvarig markanvändning.

Din skötselplan ska främja områdets natur- eller landskapsvärden och vara ändamålsenlig med tanke på ett hållbart nyttjande av naturtillgångarna och miljöns tillstånd.

Med vårdbiotop avses torrängar, ängar, strandängar, lövängar, hagmarker, skogsbeten eller hedar som uppvisar tydliga tecken på tidigare betesdrift eller användning av området till produktion av foder för boskap.

På strandängar där betesdrift inleds ska det finnas kvar arter som är utmärkande för strandängar, och området ska ha förutsättningar att återgå till strandäng.

Ett skogsbete är en vårdbiotop, om

- trädbeståndet utgörs av löv- eller barrträd av olika ålder och det finns fler murkna träd och hålträd än i ekonomiskogar i allmänhet
- skogsbetet har ljusa gläntor där det växer ängsväxter
- det på skogsbetet finns mer örter och gräs än det vanligtvis finns i motsvarande skogstyp.

Utöver de ovan nämnda betraktas som skogsbeten också gammal björkskog som uppkommit genom svedjebruk och för vilken björkdominans samt sådana stenhögar som hänförs till svedjebruk är typiska, samt skog som tagits ur bruk för betesgång, när de har en

lång historia av betesdrift och kan restaureras till skogsbeten som uppfyller förutsättningarna.

Med naturbeten avses betesmark som inte utgör åker och som används för att producera foder för boskap och i sitt nuvarande tillstånd inte kan klassas som vårdbiotop eller som vårdbiotop som ska iståndsättas. När det gäller naturbeten kan man ingå avtal om skötsel av jordbruksnaturens mångfald och landskapet, om det på området finns sådana natur- eller landskapsvärden som skiljer sig från den övriga omgivningen och som kan främjas genom betesgång. Naturbetet ska ligga i en landskapshelhet i jordbruksmiljö. Som naturbeten betraktas nu också kantzoner och åkerholmar vars natur- och landskapsvärden sköts genom betesgång eller röjning och slåtter.

Kantzoner ska ligga i jordbruksmiljö utanför åker mellan åker och skog, mellan åker och väg eller mellan åker och vattendrag. Kantzonerna kan vara i genomsnitt högst 20 meter breda, men av landskapsskäl kan ett område mellan åker och vattendrag eller mellan åker och väg som sköts genom röjning vara i genomsnitt högst 40 meter brett. Sådana skogsholmar på åkerområden som ska skötas genom röjning eller slåtter får vara högst en hektar stora. Om kantzonen sköts genom betesgång, dvs. det är frågan om naturbete, kan området vara bredare än 20 eller 40 meter. Till ett naturbetesområde kan man inte foga sådana områden vars natur- eller landskapsvärden inte gynnas med hjälp av betesgång.

Områden som du inte kan ansöka om avtal för är bl.a. odlade gräsmattor, områden som används som trädgård eller park och vidsträckta sammanhängande kala berg. Till planen kan du som åtgärder inte heller läg-

ga till bevarande, underhåll eller restaurering av lador. Avtalen kan inte gälla objekt där det saknas tydliga förutsättningar att genom skötselåtgärderna framgångsrikt främja artrikedomen i jordbruksmiljön eller landskapet. Inte heller kan avtalen gälla objekt som i första hand används för skogsbruk. En exaktare förteckning över objekten ingår i avtalsvillkoren (på Mavis webbplats mavi.fi → Guider och blanketter → Odlare → Villkor för miljöavtal⁴²).

Skötsel av avtalsobjektet

Sköt och iståndsätt avtalsområdet i enlighet med en separat plan som godkänts. De skötselåtgärder som godkänts i planen ska främja åtgärdens syften och vara tillräckliga för att säkerställa att skötseln är högklassig. Med skötselåtgärderna bevarar eller främjar du sådana natur- eller landskapsvärden i avtalsområdet som avviker från det ordinära genom att vårda områden eller objekt som är viktiga för djur- och växtarternas bevarande och förökning samt för odlingslandskapet. De åtgärder du genomför ska grunda sig på den lokala naturens förutsättningar, och vid genomförandet ska du fästa uppmärksamhet på regionala särdrag, landskapet och kulturtraditionen.

Planera och genomför åtgärderna för skötseln av ett område som klassats som vårdbiotop och skötseln av förekomsten av en hotad art så att de först och främst gagnar den biologiska mångfalden i jordbruksnaturen. På objekt av andra slag kan vården av landskapet vara ditt primära mål. I avtalet kan du inkludera sådana konstruktioner som anknyter till gårdens odlingshistoria, fornminnen och deras näromgivning. Som traditionella konstruktioner och anläggningar som anknyter till boskapskötseln betraktas bl.a. stengärds-

⁴²<http://www.mavi.fi/sv/guider-och-anvisningar/odlare/Sidor/Villkor-or-miljoavtal.aspx>

gårdar, stenrösen, gårdsgårdar, portar, grindar, olika ställningar för torkning av hö, såsom hässjor, vålmar och stackar, samt kreatursbroar och dammkonstruktioner vid kärängar. När du iståndsätter konstruktioner ska du bevara lokala typlösningar och i mån av möjlighet använda ursprungliga material och arbetsmetoder.

Om det är känt att det inom området finns en förekomstplats för en hotad växt- eller djurart som avses i naturvårdslagen eller en djurart som kräver strikt skydd enligt bilaga IV a till habitatdirektivet, eller om avtalsområdet ingår i ett Natura 2000-område, ska de planerade skötselåtgärderna för avtalsområdet lämpas sig för de arter som är anledning till skyddet.

Skötselåtgärder på vårdbiotoper och naturbeten

Skötselåtgärderna kan omfatta bland annat betesgång, slåtter, lövtäkt, avlägsnande av främmande arter och röjning av buskar och träd.

Fäst uppmärksamhet på att betestrycket på objektet är lämpligt. Ett lämpligt betestryck, dvs. djurantalet på en viss areal under betes-säsongen, ska fastställas från fall till fall. Du kan ge djuren mineraler och vitaminer, om fosforinnehållet i dem är litet och användningen av preparaten inte medför övergödning av området. Om objektet är känsligt för övergödning, kan man när avtalet ingås stipulera ytterligare åtgärder, till exempel vissa platser där mineralerna och vitaminerna ges, eller kräva att utfodringsstället täcks.

Genomför betesgången så att den inte medför skadlig övergödning av växtligheten i området eller markerosion. Avskilj den vårdbiotop där betesgång ska ske, eller det område som ska iståndsättas som vårdbiotop från andra betesvallar med ett stängsel. NTM-centralen

kan från fall till fall tillåta betesgång i vårdbiotoper som utgörs av gamla näringsfattiga vallar, t.ex. i samband med vallar som utgör naturvårdsåker eller skydds-zoner, om avtalsområdet inte är känsligt för övergödning. Anpassa antalet djur på en viss betesareal på vårdbiotoper och på naturbeten så att djuren i huvudsak klarar sig på betet utan tillskottsfoder, eller ordna betesrotationen så att när ett område är avbetat flyttas djuren till ett annat. NTM-centralen kan från fall till fall tillåta att kalvar utfodras fr.o.m. 1.8. Använd inte vårdbiotoper enbart som nattbete.

Dessutom kan du tillgripa andra särskilda skötselmetoder, t.ex. hyggesbränning. Den slagna växtligheten ska du forsla bort, om inte den godkända planen på goda grunder förutsätter något annat.

Om ditt avtalsområde består av kantzoner eller åkerholmar ska du slå eller röja dem minst vartannat år. Också avlägsnande av främmande växtarter kan ingå i skötselåtgärderna.

6. Avtal om åker för tranor, gäss och svanar

Det här avtalet kan du inte ansöka om år 2018.

Åtgärden är ett skiftesspecifikt miljöavtal som främjar den biologiska mångfalden. Genom åtgärden främjas sammanjämkningen av tranors, gäss och svanars födoanskaffning med åkerbruket på områden där de här fåglarna regelbundet samlas, exempelvis betydande mat-, flytt- och rastområden. Syftet är att dirigera förekomsten av fåglar på åkerslätter i samlingsområdena genom att erbjuda växtbestånd som lockar fåglarna samt utfodring. Genom åtgärden försöker du minska de skördeskadorna som massförekomsterna orsakar och säkerställa att växtlighet som är lämplig för fåglarna förekommer på viktiga samlings-

områden.

Avtal som omfattar mat-, flytt- och rastområden för fåglar ska innefatta odling av ett växtbestånd som är lämpligt för de flyttfåglar som man vill gynna, och växtbeståndet ska producera fröskörd. Avtalet bör också innebära att området görs attraktivare för fåglar genom utfodring.

Inrättande av avtalsområde

På avtalsområdets mittersta delar eller på någon annan plats i avtalsområdet som underlättar fåglarnas landning ska du anlägga ett vallområde eller vallremсор som omges av korn. Ytterst ska det finnas ett havrebestånd, eftersom fåglarna inte tycker lika bra om havre. Anlägg växtbeståndet och genomför utfodringen så att fåglar lockas till avtalsområdet i stället för till närbelägna odlingar. Anlägg växtbeståndet i skördeproduktionssyfte med hjälp av en sedvanlig tillräcklig utsädesmängd. Växtbeståndet ska gödslas och skötas så att det har förutsättningar att producera skörd. Om basskiftet gränsar till ett vattendrag, ska du på den skifteskant som vetter mot vattendraget lämna en i genomsnitt åtminstone tre meter bred skyddsremsa. Skyddsremsan ska vara täckt av flerårig vall-, gräs- eller ängsväxtlighet.

Beakta att gödslingsbegränsningarna i samband med miljöförbindelsens minimikrav för användning av gödselmedel måste följas vid gödningen av avtalsområdet. Var särskilt uppmärksam med bekämpningen av flyghavre och andra motsvarande besvärliga ogräs som sprids med fåglar.

Anlägg växtbeståndet senast 30.6 med en fröblandning av fler- eller ettåriga vallväxter och med spannmål. Beakta de angränsande skiftena när du placerar ut vallremсорna. Det lönar sig inte att anlägga en vallremsa invid skiften som används för produktion. Ettåriga

växtbestånd som producerar frö ska du anlägga årligen. Du kan anlägga vallbeståndet redan det föregående året tillsammans med skyddssäd eller någon annan skyddsgröda eller genom insädd i stubben. Också tidigare anlagda vallområden samt vallar som utvecklat artrikedom godkänns. Det är bra om området gränsar till ett vattendrag eller utfallsdike, så att fåglarna har möjlighet att dricka.

Skötsel av avtalsområdet

Bärga eller slå det anlagda växtbeståndet på hösten så att det blir lättare för fåglarna att använda området som matplats. Slå vallbeståndet varje år senast 30.8. När slåttertidpunkten väljs och slåttern genomförs ska du beakta de vilda arternas levnadsförhållanden så att fåglarnas häckning och daggdjurens ungar inte äventyras. Slätterresterna får du föra bort och utnyttja ekonomiskt. Du får bärga vallskörd under den vanliga skördetiden. Tröska kornet före den andra växtligheten och styr en del av spannmålen på marken. Det rekommenderas att kornet tröskas före de omgivande skiftena. Skiftets kant där det växer havre kan du tröska under normal tröskningstid.

En skyddsremsa som gränsar till ett vattendrag får du varken bearbeta, gödsla eller behandla med växtskyddsmedel. Du får bryta upp och förnya växtbeståndet vid exceptionellt svåra ogräsangrepp.

För in de utförda åtgärderna i de skiftesvisa anteckningarna.

7. Avtal om uppfödning av lantraser

Det här avtalet kan du inte ansöka om år 2018. Du kan ändå ansöka om utökning av djurantalet avtal som ingåtts år 2016.

Djur som godkänns ingå i avtalet

Du kan ansöka om avtal för östfinsk, västfinsk och nordfinsk boskap, finska lantrasfår, ålandsfår, kajanalandsfår, finska lantrasgetter, finska hästar och lantrashöns. Du förbinder dig att på din gård under hela avtalsperioden föda upp det antal lantrasdjur som nämns i avtalet och föröka rasen i fråga.

Avtalsdjuren ska vara identifierade och höra till ett tillförlitligt kontroll- eller registrerings-system av vilket djurens härstamning framgår. Djuren ska vara renrasiga. Du kan ansöka om avtal för djur av både han- och honkön. Höns och tuppar ska vara minst ett halvt år gamla och nötkreatur, får och getter minst ett år gamla vid ingången av avtalsperioden. En finsk häst ska vid avtalsperiodens början vara införd i registret över finska hästar och antingen vara ett avelssto som fölat, betäckts eller inseminerats under det föregående året eller en stambokshingst. Du kan ansöka om avtal om du har:

- får och getter, åtminstone 5 djur över 1 år (0,9 djurenheter)
- nötkreatur, 1 djur över 2 år eller åtminstone 2 djur 1 – 2 år (1,0 djurenheter)
- hästar, åtminstone 2 djur (2,0 djurenheter)
- hönor eller tuppar av lantras, åtminstone 20 djur över ½ år

Separata avtal ingås för varje lantras, dock så att alla fårraser och alla nötkreatursraser kan omfattas av ett och samma avtal.

Avtal kan ingås om djur som ägs eller besitts av sökanden eller dennes familjemedlem. De djur som ansökts om att ingå i avtalet ska vara i sökandens eller dennes familjemedlems besittning hela förbindelseperioden.

Om ett avtalsdjur dör, utmönstras eller inte förmår producera avkomma måste du ersätta det med ett annat djur av samma ras som uppfyller villkoren i miljöavtalet. Uppgifterna

om ersätta och utmönstrade djur samt det ersättande djurets härstamningsbevis ska ges in till närings-, trafik- och miljöcentralen senast 15 arbetsdagar från det att det ersättande djuret kom till gården. Om uppgifter om ersättandet inte ges in till NTM-centralen i tid, kan följden vara att du går miste om en del av stödet.

Du kan utöka djurantalet i avtalet det andra och tredje avtalsåret under avtalsperioden (inom ramen för statsanslagen). Utökning av djurantalet söks senast 15.6 hos NTM-centralen. Om du utökar djurantalet efter det här, ska du ansöka om ett nytt avtal om de nytillkomna djuren.

Använd avtalsdjuren till avel årligen under avtalsperioden. Hästar, nötkreatur och getter ska producera avkomma åtminstone två gånger under avtalsperioden, får ska producera avkomma åtminstone tre gånger under avtalsperioden. Höns ska producera avkomma årligen under avtalsperioden.

Senast en månad efter avtalsperioden slut ska du lämna in till NTM-centralen en utredning på blankett 254 om hur avtalsdjuret har använts till fortplantning av rasen i fråga under avtalsperioden. Om utredningen inte lämnas in till NTM-centralen i tid, kan följden vara att du går miste om en del av stödet.

8. Upprätthållande av ursprungssorter (åtgärd för bevarande av jordbrukets genresurser)

Målet är att främja dels skyddet av lantsorter och gamla hotade handelssorter som är hårdiga och har anpassat sig till Finlands nordliga klimat, dels bevarandet av det finska kulturarvet.

Rätt till ersättning har bara sådana sorter som har godkänts som ursprungssorter i Fin-

lands nationella lista över sorterna av lantbruksväxter. Listan förs och uppdateras av Evira.

Ersättning betalas för kostnaderna för att upprätthålla lantsorter och hotade gamla handelssorter, och ändrade stammar av dem, av vall- och foderväxter, stråsäd, rotfrukter, utsädespotatis, olje- och fiberväxter samt grönsaker. I ersättning betalas 400 €/sort/år.

Avtalsväxten ska upprätthållas enligt kraven i Eviras beslut om upprätthållande under hela den femåriga avtalsperioden. Dessutom ska du på din gård lagra och förvara en såningsduglig mängd utsäde av ursprungsväxten som motsvarar åtminstone två års utsädesbehov.

Evira övervakar upprätthållandet av sorterna utifrån den bokföring som förs av en jordbrukare som ingått avtal.

Ersättning för icke-produktiva investeringar

Det här stödet kan du inte ansöka om år 2018!

Ansökan om icke-produktiv investering

Du kan ansöka om ersättning för icke-produktiva investeringar (aktiv jordbrukare, registrerad förening, vattenrättslig sammanslutning som sökande) samt för inledande röjning och stängsling av vårdbiotoper och naturbeten (aktiv jordbrukare eller registrerad förening som sökande).

Ansök om ersättning för icke-produktiva investeringar hos NTM-centralen senast 15.6.

Ansök om ersättning för icke-produktiva investeringar för anläggande av våtmark med blankett 195⁴³ och för inledande röjning och stängsling av vårdbiotoper och naturbeten med blankett 196.⁴⁴

Bilagor som ska ingå i ansökan:

- En plan varav de åtgärder som ska genomföras på objektet, en beskrivning av området och målen framgår. Planen ska innehålla ett kostnadsförslag på basis av vilket NTM-centralen räknar ut den ersättning som ska beviljas för objektet. (jordbrukare, rf, sammanslutning).
- Arrendeavtal (jordbrukare, rf, sammanslutning). Området ska vara i ersättningssökandens besittning under hela den tid investeringen genomförs samt under tiden för det miljöavtal som

ingås efter det.

- Utredning av namnteckningsrätten (rf eller sammanslutning). Kontaktpersonen (som undertecknat) ska ha namnteckningsrätt.
- Kopia av mötesprotokollet (rf eller sammanslutning) från det möte där man fattade beslut om att söka ersättning.

Våtmarksinvesteringar

Åtgärden genomförs genom anläggning av våtmarker som ska skötas, kedjor av små våtmarker samt våtmarksliknande översvämningsområden och översvämningssplatåer på platser där de är naturligt förekommande, på åkrar som lätt svämmar över och på invallade torrläggningsområden samt genom istandsättning av fåror i enlighet med principen om naturenlig vattenbyggnad. Skyddsområden som är tillräckliga med avseende på skötseln hör till området.

Våtmarker och översvämningsområden kan du i första hand anlägga genom uppdamning på sådana ställen på åker, skogsmark eller impediment eller vid åkerkanter som är naturligt lämpade för ändamålet. Avlägsna åkerns ytskikt som innehåller rikligt med fosfor åtminstone från områden som varaktigt kommer att täckas av vatten. Lämpliga objekt är t.ex. naturliga sänkor och dälдер, översvämningssägar eller översvämningssägar som lätt översvämmas samt invallade torrläggningsområden. I en våtmark som främjar vattenskyddet ska du kunna tömma

⁴³<http://www.mavi.fi/sv/guider-och-anvisningar/odlare/Sidor/blanketter.aspx>

⁴⁴<http://www.mavi.fi/sv/guider-och-anvisningar/odlare/Sidor/blanketter.aspx>

slammet som ansamlats i det vattenområde där fasta partiklar sedimenteras. Du kan också fälla ut fosfor med olika kemiska ämnen. Våtmarkens stränder och fåra kan du skydda mot erosion och ras genom grässådd, stenbeläggning eller planteringar. Våtmarken kan, förutom att den främjar vattenvården och den biologiska mångfalden, fungera som reservoar för bevattningsvatten eller som fisk- eller kräftodlingsplats som grundar sig på naturfoder. Den kan också användas för rekreation.

I projekt för naturenlig vattenbyggnad som förbättrar **fårornas naturtillstånd** kan du återskapa översvämningssområdena, anlägga flera små våtmarker och översvämningssplatåer samt anlägga bottentrösklar eller rördammar som hejdar vattenströmningen. Dessutom kan du förse fåror med erosionsskydd, plantera ut växter, göra bäckar slingrigare och förbättra fårornas duglighet som livsmiljö för fåglar, fiskar och kräftor.

Din investering ska ha förutsättningar att främja minskad vattendragsbelastning från jordbruk och/eller öka den biologiska mångfalden hos livsmiljöerna i jordbruksområden med ensidig natur. Finansiering kan inte beviljas för objektet om:

- ditt huvudsakliga syfte är att hantera vattendragsbelastning som härrör från annat än åkerområden (bl.a. skog, torvjordar, impediment eller byggda områden)
- ditt syfte är att bygga bevattningsbassänger
- ditt syfte är att bilda en sjö eller tjärn
- du har börjat anlägga objektet innan ett beslut om beviljande av ersättning för investeringen har fattats eller om kostnaderna för din investering stöds genom annan finansiering.

Genomför investeringen inom två år från det att beslutet om beviljande av ersättning har fattats.

Våtmarksprojektets areal

Arealen för en våtmark som anläggs, översvämningssområdena inräknade, ska vara åtminstone 0,5 procent av arealen för det ovanförliggande avrinningsområdet. Våtmarker som anläggs samtidigt i det ovanförliggande avrinningsområdet eller har anlagts där tidigare, eller naturliga våtmarker som finns där från förut, kan inräknas i den 0,5 procent stora minimiarealen. I våtmarkens totalareal inräknas förutom vatten- och översvämningssområden också vallar och ett kantområde som behövs för skötseln.

Arealen av ditt våtmarksprojekt kan vara mindre än minimiarealen, om det är fråga om:

- lokal kraftig belastning som härrör från jordbruk
- ett objekt som ingår i en översiktsplan för skydds-zoner
- ett objekt som ingår i en översiktsplan för biologisk mångfald eller för våtmarker
- ett objekt som enligt närings-, trafik- och miljöcentralens bedömning effektivt främjar
- jordbrukets vattenvård eller biologiska mångfald
- förbättring av en fåras naturtillstånd.

Arealen för en våtmark som främjar den biologiska mångfalden kan vara mindre än den ovan nämnda arealen, om du genom att anlägga våtmarken i betydande grad bidrar till att jordbruksmiljöerna blir mångsidigare i ett område där fuktiga livsmiljöer inte finns.

Med hjälp av de åtgärder i miljöförbindel-

sen som gäller skyddszoner och fleråriga miljövallar gynnar du vattenskyddet i sådana kantområden och översvämningsområden som hör samman med en våtmark och avses förbli åker. Skyddszoner som gränsar till det område där projektet genomförs och arealer inom åtgärden fleråriga miljövallar kan beaktas när våtmarkens minimiareal granskas.

Ersättningsgilla kostnader och inkomstbortfall

Kostnader för genomförande av icke-produktiva investeringar kan ersättas, om du har gett motiveringar för genomförandet av åtgärden med tanke på att målen för projektet ska uppnås. Du kan inkludera skäliga planeringskostnader i projektets totala kostnader. Om användningen av området ger dig ekonomisk nytta i form av skörd eller annat utnyttjande, med undantag av nytta som uppkommer inom skogsbruket, ska du beakta nyttan som en faktor som minskar stödet.

Du kan få ersättning för projektets kostnader om du har betalt dem själv och de är slutliga, skäliga och verifierbara. En ersättningsgill kostnad är slutlig, om du inte har fått och inte kan få rabatt, gottgörelse eller återbäring för eller på basis av den. Talkoarbete för vilket ingen ekonomisk kompensation har betalats är en godtagbar kostnad.

Om du avviker från de fastställda maximikostnaderna (SRf 238/2015 om ersättning för icke-produktiva investeringar, Bilaga 1), ska du för att ersättningen ska kunna betalas ut lägga fram en utredning om att kostnaden grundar sig på en prisnivå som är normal för åtgärden. Åtgärden ska också ha genomförts på det totalekonomiskt mest fördelaktiga sättet med beaktande av arbetets kvalitet och ändamålsenlighet när det gäller målen för åtgärden. NTM-centralen godkänner en av-

vikelse från maximikostnaderna från fall till fall.

Godtagbara kostnader för våtmarksprojekt

Du kan beviljas ersättning för anläggning av våtmark, förutom för de ovan avsedda kostnaderna, också för behövliga och skäliga kostnader som föranleds av

- avlägsnande av ytjord och växtlighet från våtmarksområdet
- slutdeponering av avlägsnad jord
- byggande av dammar, bottentrösklar, vallar och andra nödvändiga konstruktioner
- utformning av våtmarkens botten, slänter och kantområden
- besåning av våtmarkens kantområden och översvämningsplatåer samt plantering av växtlighet.

Ersättning beviljas inte för kostnader som föranleds av

- arrende för det område som är föremål för projektet
- mervärdesskatt som inte kvarstår som en slutlig utgift för sökanden
- kostnader som har uppstått innan projektet inletts, med undantag av kostnader i anslutning till planeringen av projektet
- anskaffning av maskiner eller anordningar
- transporter som sökanden utfört
- beviljande av myndighetstillstånd som krävs för genomförande av investeringen.

Ersättning för icke-produktiva investeringar

kan inte beviljas för åtgärder för vilka det redan betalas annat stöd i enlighet med ett av Europeiska unionen finansierat eller nationellt stödssystem.

För skötseldagbok över insatserna. För investeringen gäller att den ska bevaras i fem år. Investeringen ska vara i bruk enligt stödbeslutet i fem år från investeringsbeslutet. Under den tiden får objektet inte permanent eller i betydande omfattning användas för annat ändamål förrän fem år har gått till ända. NTM-centralen är skyldig att på olika sätt följa upp att investeringar som fått stöd har bevarats. När du har genomfört investeringen är du skyldig att ingå ett femårigt miljöavtal om skötseln av objektet.

Inledande röjning och stängsling av vårdbiotoper och naturbeten

Inom åtgärden **restaurerar du iståndsättningsdugliga vårdbiotoper och naturbeten**. I områdena finns livsmiljöer för en mångsidig flora och fauna, kulturarv på landsbygden som hör samman med långvarig markanvändning eller landskapsvärden. Investeringen behövs på objekt där det krävs iståndsättningsåtgärder innan den upprätthållande skötseln påbörjas.

Genom åtgärden säkras också upprätthållandet av avtalsområden som omfattas av miljöavtal om skötsel av jordbruksnaturens biologiska mångfald. Åtgärden gör det möjligt att under avtalsperioden sätta upp ett rovdjurstängsel runt objekt som ska skötas genom betesgång och där det på andra sätt inte är möjligt att uppnå målen för skötseln och alternativet är att frånträda avtalet.

En förutsättning för att få ersättning för investeringen är att du efter att investeringen har genomförts ingår ett femårigt specialstödsavtal om skötsel av jordbruksnaturens biologis-

ka mångfald och landskapet på objektet. Investeringersättning för inledande röjning och stängsling kan beviljas en gång innan avtal om skötsel av jordbruksnaturens biologiska mångfald ingås för objektets del.

Beviljande av ersättning för inledande röjning och stängsling av vårdbiotoper och naturbeten

De objekt som iståndsätts ska utgöra livsmiljöer för en mångsidig flora och fauna, uppvisa ett sådant kulturarv på landsbygden som hör samman med långvarig markanvändning eller ha landskapsvärden. Efter iståndsättningen ska djur kunna gå på bete på området. Ersättning beviljas inte för iståndsättning av objekt på åkermark.

Åtgärder för iståndsättning av vårdbiotoper och naturbeten

Inledande röjning av vårdbiotoper och naturbeten kan innebära:

- röjning av träd och buskar
- att avlägsna röjningsavfallet och sådana främmande växtarter som är till nackdel för betesgången
- att bevara och iståndsätta konstruktioner och anläggningar för boskapsskötsel
- att bygga stängsel kring området.

Det område som ska iståndsättas får du varken bearbeta, gödsla eller behandla med bekämpningsmedel. NTM-centralen kan från fall till fall godkänna att främmande arter punktbekämpas med kemiska preparat i begränsad utsträckning. Vårdbiotoper som ska användas för betesgång kan du avskilja med stängsel från övriga betesvallar. Du får varken dika eller beskoga området. För skötseldagbok över åtgärderna, eller för in motsvarande anteckningar i skiftesanteckningarna, och

anteckna också arbetstimmarna. För investeringen gäller att den ska bevaras i fem år. Investeringen ska vara i bruk enligt stödbeslutet i fem år från investeringsbeslutet. Under den tiden får objektet inte permanent eller i betydande omfattning användas för annat ändamål förrän fem år har gått till ända. NTM-centralen är skyldig att på olika sätt följa upp att investeringar som fått stöd har bevarats.

Kostnaderna för inledande röjning och stängsling av vårdbiotoper och naturbeten

Kostnader för att genomföra icke-produktiva investeringar kan ersättas, om du ger motiveringar för att den åtgärd som genomförs behövs för att uppnå målen för projektet. Investeringen ska ha som mål att möjliggöra betesgång. Du kan inkludera skäliga planeringskostnader i projektets totala kostnader. Om användningen av området ger dig ekonomisk nytta i form av skörd eller annat utnyttjande, med undantag av nytta som uppkommer inom skogsbruket, ska du i kostnadsalkylen beakta denna nytta som en faktor som minskar ersättningen.

De kostnader som ersätts ska ha betalats av ersättningsökanden och vara slutliga, skäliga och verifierbara. En ersättningsgill kostnad är slutlig, om du inte har fått och inte kan få rabatt, gottgörelse eller återbäring för eller på basis av den. Naturaprestationer för vilka du inte har fått ekonomisk kompensations berättigar till ersättning.

Om du avviker från de fastställda maximikostnaderna, måste du lägga fram utredning om att kostnaden grundar sig på en prisnivå som är normal för åtgärden. Åtgärden ska också ha genomförts på det totalekonomiskt mest fördelaktiga sättet så som förutsetts i beslutet om beviljande av ersättning,

med beaktande av arbetets kvalitet och ändamålsenlighet när det gäller målen för åtgärden. NTM-centralen godkänner avvikelse från maximikostnaderna.

Innehållet i den plan som fogas till en icke-produktiv investering

Ersättning kan beviljas för sådana våtmarksprojekt och sådan inledande röjning och stängsling av vårdbiotoper och naturbeten för vilka du har gjort upp en plan.

Planen ska innehålla:

1. en allmän presentation av projektet, inbegripet en beskrivning av områdets naturvärden/miljöproblem och målen för investeringen vad dem beträffar
2. projektets areal
3. specificerade uppgifter om sättet och tidpunkten för genomförandet av projektet
4. uppgifter om dem som deltar i projektets genomförande, om dem som ansvarar för genomförandet och finansieringen och om eventuella avtalsarrangemang
5. ett kostnadsförslag för projektet jämte kostnadsspecificering och finansieringsplan
6. en lägeskarta över projektet
7. en karta över projektområdet
8. en utredning över områdets ägandeförhållanden och markägarnas tillstånd samt andra eventuella tillstånd som projektet förutsätter
9. de myndighetstillstånd som krävs för att genomföra projektet
10. en utredning som i stora drag beskriver skötselåtgärderna efter anläggandet.

En plan för anläggning av våtmark ska dessutom innehålla en utredning av

1. åkerns andel av avrinningsområdet
2. förhållandet mellan våtmarkens areal och det ovanförliggande avrinningsområdets areal
3. åtgärderna för anläggning av våtmark
4. ledning och uppdämning av vatten i våtmarken
5. vallar, sänkor, uddar, holmar och vegetationszoner på våtmarksområdet
6. slamtömningen i våtmarken
7. det ämne och den metod som eventuellt ska användas för fosforutfällning
8. dimensioneringen av våtmarken
9. vilka verkningar projektet har på dräneringssituationen i fråga om åkrar som odlas utanför våtmarksområdet eller på annan markanvändning.

Ersättning kan beviljas för skäligen kostnader avsedda för inledande röjning och stängsling av vårdbiotoper och naturbeten som föranleds av:

- röjning av träd och buskar
- avlägsnande av röjningsavfall och främmande växtarter
- stängsling
- istandsättning av konstruktioner och anläggningar som hör ihop med boskapsskötsel, dock inte för restaurering av lador
- förande av skiftesvisa anteckningar
- planeringskostnader.

Ersättning beviljas inte för kostnader

som föranleds av:

- arrende för det område som är föremål för projektet
- mervärdesskatt som inte kvarstår som en slutlig utgift för sökanden
- kostnader som uppkommit innan projektet inletts, med undantag av kostnader i anslutning till planeringen av projektet
- anskaffning av maskiner eller anordningar
- transporter som du själv har utfört
- beviljande av myndighetstillstånd som krävs för genomförande av investeringen.

Ersättning för icke-produktiva investeringar kan inte beviljas för åtgärder för vilka det redan betalas annat stöd i enlighet med ett av Europeiska unionen finansierat eller nationellt stödsystem.

Ersättningens maximibelopp

I ersättning för icke-produktiva investeringar betalas högst följande belopp per hektar, enligt de godkända faktiska kostnaderna:

Tabell 1. Ersättningens maximibelopp

Projekt	Maximibelopp
Anläggning av våtmark och förbättring av fårors naturtillstånd	11 669 €/ha
- Om en våtmark som ska anläggas eller en fåra vars naturtillstånd ska förbättras är 0,3–0,5 hektar stor	3 225 € för objektet
Inledande röjning och stängsling av värdefulla vårdbiotoper	
- högst 3 ha stora objekt	1 862 €/ha
- objekt som är större än 3 ha men högst 10 ha	1 108 €/ha
- över 10 ha stora objekt	754 €/ha

* Ladda ner tabellen i pdf-format⁴⁵

Betalning av ersättning i form av engångsersättning

Om kostnadsförslaget för en icke-produktiv investering är högst 100 000 €, kan du ansöka om ersättning i form av engångsersättning. NTM-centralen kan på ansökan besluta att ersättning för ett projekt beviljas som engångsersättning. En förutsättning är att projektet till sin art är sådant att det lämpar sig för engångsersättning och att projektet inte genomförs genom offentlig upphandling. I samband med ansökan om engångsersättning ska du för fastställande av ersättningens storlek lämna ett detaljerat kostnadsförslag inklusive motivering samt en uppskattning av de anskaffningar som kommer att företas hos utomstående. Engångsersättningen betalas som en klumpsumma när projektet är klart. Projektet ska motsvara planen och beslutet vad gäller de genomförda åtgärderna och arealerna. Om projektet inte motsvarar

beslutet kan ersättningen lämnas obetald.

Betalning av ersättning på basis av kvitton

Ersättningen betalas i poster utifrån de faktiska kostnaderna och på basis av en särskild ansökan om utbetalning. En förutsättning för betalning av ersättning är att den åtgärd som ligger till grund för den kostnad som ersätts har genomförts och att kostnaden för åtgärden har betalats. Alla betalningar som investeringen föranleder ska vara gjorda innan ansökan om den sista ersättningsposten görs.

Ett villkor för utbetalning av ersättning är att du har en specificerad faktura över de kostnader som ska ersättas och ett verifikat över att fakturan har betalats eller, om betalningen inte grundar sig på faktura, ett specificerat kvitto. Den anskaffning som gjorts ska framgå i detalj av dina betalningshandlingar. Ersättningen betalas inte förrän du har fört in utgiften i bokföringen eller i anteckningarna om du inte är bokföringsskyldig.

⁴⁵<https://ruokavirasto.mobiezone.fi/wp-content/uploads/sites/44/2015/02/Icke-produktiva-investeringar-tabell-1.png>

Kompensationsersättning

ATT BEAKTA:

- Djurantalen för husdjursförhöjningen beräknas för tiden 1.1.2018 – 31.12.2018.
- Meddela närmare uppgifter om hästar och ponnyer i samband med anmälan om djurantal.
- Kom ihåg att i anmälan om djurantal också uppge uppgifterna om antalet djur för ditt företag i sammanslutningsform.
- Ingen ersättning betalas för ett skifte med grüngödslingsvall om sådan har anmälts för skiftet åren 2015, 2016, 2017 och 2018 i rad. (= ingen betalning för det fjärde året på samma skifte).
- Annullera kompensationsersättningen och husdjursförhöjningen för ett skifte som tas ur jordbruksanvändning före 31.12.2018.
- Gör alltid en skriftlig anmälan till kommunen om force majeure eller exceptionella omständigheter.
- Ersättningsnivån har minskats med 5 euro/ha till följd av regeringsprogrammets sparbeslut.

Kompensationsersättningen har som mål att trygga en fortsatt jordbruksproduktion trots de ogynnsamma klimatförhållanden som beror på det nordliga läget och att hindra att jordbruksmark läggs ned, därför betalas ersättningen till jordbrukare i mindre gynnade

områden och bergsområden.

Kompensationsersättningen gör det möjligt att hålla landsbygdslandskapet öppet och skött samtidigt som den främjar hållbara odlingssystem och gynnar jordbruksnaturens biologiska mångfald på permanent gräsmark. Dessutom inverkar åtgärden på en kontrollerad utveckling av antalet gårdar och på bevarandet av ekonomiskt livskraftiga gårdsbruksheter, och därmed på upprätthållandet av sysselsättningen på landsbygden och främjandet av landsbygdsområdenas ekonomiska utveckling.

Kompensationsersättningen indelas i två ersättningar som betalas separat: 1. en medfinansierad andel som innehåller en nationell tilläggsdel och 2. en nationell förhöjning till husdjursgårdar. Alla gårdar kan ansöka om den medfinansierade ersättningstypen. Förhöjningen till husdjursgårdar kan sökas bara av husdjursgårdar.

Tabell 1: Ersättningsnivåer

Stödregion	AB-regionen	C-regionen
€/ha	212	237
1. Medfin. + Nat. andel		
€/ha	60	60
2. Förhöjning		
Sammanlagt €/ha	212 / 272	237 / 297
Växtodlingsgård/ Husdjursgård		

* Ladda ner tabellen i pdf-format⁴⁶

Den minsta ersättningen som betalas är 100 euro per stödtyp.

⁴⁶<https://ruokavirasto.mobiezone.fi/wp-content/uploads/sites/44/2015/02/Kompensationsersattning-tabell-1.png>

1. Allmänna villkor för kompensationsersättning

Krav på sökanden

Du ska vara aktiv jordbrukare och minst 18 år gammal. Du kan också vara yngre än 18 år om din make/maka uppfyller ålderskravet eller om du bedriver produktion tillsammans med en familjemedlem som uppfyller ålderskravet.

Du ska följa tvärvillkoren (se Tvärvillkorsguiden) och hålla jordbruksmarken öppen med andra ord som betesmark eller i odlingsbart skick. Läs om de allmänna förutsättningarna för sökandens och gårdens rätt till stöd i Basguide till stödansökan.

Kompensationsbidraget och förhöjningen till husdjursgårdar är ettåriga ersättningar som söks årligen. Ersättningarna betalas på basis av arealen av de ersättningsberättigande skiften som du förfogar över. Skiftena som berättigar till ersättning ska vara i din besittning senast 15.6. När det gäller kompensationsersättning delas ersättningsberättigandet in i två separata rätter: ersättningsberättigande och KOMP-ersättningsberättigande. Mer information om hur ersättningsberättigandet bestäms och söks ingår i Basguide till stödansökan.

Kompensationsbidraget och förhöjningen till husdjursgårdar är ettåriga ersättningar som söks årligen. Ersättningarna betalas på basis av arealen av de ersättningsberättigande skiften som du förfogar över. Skiftena som berättigar till ersättning ska vara i din besittning senast 15.6. När det gäller kompensationsersättning delas ersättningsberättigandet in i två separata rätter: ersättningsberättigande och KOMP-ersättningsberättigande. Mer information om hur ersättningsberättigandet

bestäms och söks ingår i Basguide till stödansökan.

För att ersättning ska kunna betalas ska sökanden ha åtminstone 5 hektar ersättningsberättigande skiften (ersättningsberättigande Ja och Endast LFA). I ett skärgårdsområde ska sökanden ha åtminstone 3 hektar ersättningsberättigande skiften. Skärgårdsområdena definieras i statsrådets förordning 5/2015⁴⁷. Det minsta jordbruksskifte för vilket ersättning betalas är 0,05 hektar. I minimiarealen kan man dock räkna in sådana ersättningsberättigande skiften som är 0,01 hektar eller större.

Arealer som år 2014 har anmälts som permanent betesmark, naturäng eller hagmark har fått märkningen Endast LFA: Permanent torrhö-, ensilage- och färskfodervall, Permanent betesvall, Naturbete och naturäng, Hagmark öppen och Avtalsareal för specialstöd permanent betesmark.

Gör en skriftlig anmälan till kommunen om force majeure eller en exceptionell omständighet som inverkar på ersättningens storlek eller på att ersättningen dras in. Gör anmälan inom 15 arbetsdagar från det att du kan göra anmälan.

Lämnande av uppgifter

För att göra det möjligt att följa upp och utvärdera programmet för utveckling av landsbygden i Fastlandsfinland (2014-2020), åtar sig en ersättningstagare som genomför åtgärder som ingår i programmet att på begäran lämna uppgifter om verkningarna av den åtgärd som ersätts.

Trädesbegränsning

Du kan uppge trädesmarker, vallar som är naturvårdsåker och skyddszoner för vilka har ingåtts miljöförbindelse 2015 på högst 25 %

⁴⁷<http://www.finlex.fi/sv/laki/ajantasa/2015/20150005>

av den ersättningsberättigande åkerarealen. På den resterande arealen måste du uppge odlingsväxter för att ersättning ska kunna betalas för hela din gårds ersättningsberättigande areal. Till exempel gröngödslingsvall och mångfaldsåkrar inom ramen för miljöersättningen hänförs till den ersättningsberättigande och odlade åkerarealen när begränsningen fastställs, men däremot inte tillfälligt icke odlad areal eller trädgårdsland.

Du kan beräkna den ersättningsberättigande maximala arealen träda, naturvårdsåker och skyddszon (miljöförbindelse ingåtts fr.o.m. 2015) utifrån den sammanlagda arealen odlade och ersättningsberättigande grödor. Dividera den sammanlagda arealen med 3 och avrunda resultatet neråt till hela ar.

Exempel 1.

En gård har 100 ha ersättningsberättigande skiften. Av denna areal uppger gården 10 hektar som areal som tillfälligt inte odlas, sammanlagt 25 hektar träda, 10 hektar vall som är naturvårdsåker, 20 hektar skyddszon (miljöförbindelse 2015) och 25 hektar havre och 10 hektar trädgårdsland. På åkerarealen finns sammanlagt 25 hektar andra ersättningsberättigande grödor (=havre) än sådana som räknas in i trädesbegränsningen. Den största tillåtna trädesarealen är därmed $25 \text{ ha} / 3 = 8,33 \text{ ha}$. Arealen som betalas ersättning fås genom att multiplicera arealen med andra grödor $25 \text{ ha} * 4/3 = 33,33 \text{ ha}$. Ersättning betalas för arealen 8,33 hektar med träda, vall som är naturvårdsåker och skyddszon och för 25 hektar havre som tillsammans blir ovan nämnda 33,33 ha. Ersättning betalas inte för areal som tillfälligt inte odlas och inte för trädgårdsland. **Exempel 2.**

En gård har 20 ha skyddszon (förbindelsen börjat 2015) och 3 ha areal som tillfälligt inte odlas. Eftersom det inte finns några ersättningsberättigande grödor, uppkommer

det vid beräkningen ingen areal som ska ersättas för grödorna inom trädesbegränsningen. Således betalas ingen ersättning alls (varken för skyddszonen eller arealen som tillfälligt inte odlas). **Begränsning för gröngödslingsvall**

Du får anmäla samma skifte som gröngödslingsvall bara tre år i rad (beräkningsperioden började 2015). Samma skifte som anmäldes som gröngödslingsvall 2015, 2016, 2017 och 2018 får därmed inte mera ersättning för stödåret 2018.

Grunderna för betalning av ersättning

Ersättning betalas för din gårds samtliga ersättningsberättigande skiften. Ersättning betalas också för områden som omfattas av avtal om miljöspecialstöd för jordbruket enligt tidigare programperioder när det gäller skyddszonvallar samt främjande av naturens och landskapets mångfald.

Ersättning betalas dock inte för följande områden: trädgårdsland, arealer för produktion av plantmaterial för skogsträd, arealer med vedartade energigrödor, arealer med annan hampa än sådan som berättigar till grundstöd. Ersättning betalas inte heller för skiften som uppgetts som områden som inte odlas eller tillfälligt inte odlas, skiften som omfattas av 20-åriga specialstödsavtal eller områden som omfattas av tidigare programperioders avtal om miljöstöd som gäller våtmarker.

För skiften som lidit av utvintringsskador kan ersättning betalas, om skiftet har skötts enligt tvärvillkorskraven och ett växtbestånd som producerar en bärgnings- och marknadsduglig skörd finns på merparten av skiftets areal. Om det på grund av skadorna inte är möjligt att producera skörd, betalas ingen ersättning om inte området besås på nytt på våren.

Kompensationsersättningen och husdjursför-

höjningen måste annulleras för ett skifte som tas ur användning för jordbruksändamål före 31.12.2018. Annullering behöver dock inte göras om skiftet tas ur jordbruksanvändning på grund av force majeure eller en exceptionell omständighet (till exempel tvångsinlösnings eller ägoreglering) eller när skiftet övergår i någon annans besittning under pågående stödår.

Stegvis minskning av ersättningen, s.k. degression

Den ersättning som betalas per hektar sjunker i takt med att din gårds areal som beviljas kompensationsersättning stiger. Till arealen som beviljas ersättning räknas bara de skiften som betalas ersättning. Minskad ersättning betalas bara för de hektar som överstiger de nedan nämnda trösklarna, inte för gårdens hela areal. Samma minskning görs också för den areal som betalas förhöjning till husdjursgårdar.

Tabell 2: Stegvis minskning av ersättningen, s.k. degression

Gårdens areal som betalas ersättning	Den utbetalda kompensationsersättningens andel av det fulla beloppet av ersättning/ha
Upp till 150 hektar	100 %
För åkerareal som överstiger 150 ha upp till 300 hektar	90 %
För åkerareal som överstiger 300 ha	80 %

* Ladda ner tabellen i pdf-format⁴⁸

Exempel 3

En gård ligger i stödregion C och har 180 hektar ersättningsberättigande areal men inga djur. Alla 180 hektar har konstaterats vara ersättningsberättigande och betalas också ersättning. Gården får full ersättning för 150 hektar: $150 \text{ ha} \times 237 \text{ e/ha} = 35\,550 \text{ e}$. För resterande 30 hektar betalas ersättningen till nedsatt belopp, dvs. 90 % av den fulla stödnivån: $30 \text{ ha} \times (237 \text{ e/ha} \times 90\%) = 6\,399 \text{ e}$.

⁴⁸<https://ruokavirasto.mobiezone.fi/wp-content/uploads/sites/44/2015/02/Kompensationsersattningen-tabell-2.png>

2. Kompensationsersättningens husdjursförhöjning

Ansök separat om kompensationsersättningens husdjursförhöjning vid den samlade stödansökan. Förhöjning till husdjursgårdar beviljas om din gård uppfyller djurtäthetsgränsen 0,35 djurenheter per hektar åker som berättigar till ersättning. Till åkerarealen räknas inte skiften med märkningen *Bara LFA-ersättningsberättigande* som ligger utanför åkern.

För att få ersättning räcker det att det finns ett tillräckligt antal djur som årsmedeltal räknat. Djurantalet och åkerarealen bestäms för ansökningsåret.

Uträkning av djurantalet

Djurantalet beräknas på basis av uppgifterna i djurregistren när det gäller nötkreatur, får, getter och svin samt på basis av bokföringen när det gäller hästar och fjäderfä. För hästar kontrolleras det anmälda djurantalet administrativt från hästregistret.

Du ska vara registrerad som djurhållare och hålla uppgifterna i djurregistren uppdaterade. Du ska också föra bok över antalet fjäderfä och hästar på gården, eftersom du separat måste uppge deras antal per månad till kommunen efter kalenderåret 2018.

Obs. Uppge antalet hästar eller fjäderfän bara om du vill att deras antal ska beaktas vid uträkningen av djurtätheten. Du behöver inte göra anmälan om djur om du bara håller nötkreatur och du inte anmäler djur som ägs av ett företag i sammanslutningsform.

Kom ihåg att anmäla också djurantalet i ditt företag i sammanslutningsform. Djurantalet för ett företag i sammanslutningsform (öp-

pet bolag, kommanditbolag, aktiebolag, andelslag) som själv inte ansöker om husdjursförhöjning kan räknas in i djurantalet för din husdjursförhöjning, om det bestämmande inflytandet i detta företag har innehafts av medlemmarna i ditt familjeföretag 30.4.2018. Djuren i ett företag i sammanslutningsform kan ändå räknas till godo bara för en enda gård som ansökt om husdjursförhöjning. Foga ett handelsregisterutdrag till stödansökan eller anmälan om djurantal (461) för att verifiera det bestämmande inflytandet i företaget.

Administrationen räknar våren 2019 centraliserat ut djurtätheten på din gård med hjälp av uppgifterna i djurregistren och den anmälan om djurantal (461) som lämnats till kommunen. Om djurtätheten för din gård (0,35 de/ha) inte uppfylls, beviljas ingen förhöjning.

Djurantalet från djurregistren

Antalet djurenheter av nötkreatur är det genomsnittliga antalet nötkreatur per djurgrupp i sökandens besittning i nötdjursregistret 2018 multiplicerat med djurenhetskoeficienten för djurgruppen. Medeltalet per år beräknas för perioden 1.1.2018–31.12.2018.

Antalet djurenheter av svin är det genomsnittliga antalet svin per djurgrupp i svinregistret 2018 multiplicerat med djurenhetskoeficienten. Medeltalet per år beräknas som årsmedeltalet av antalet djur den första dagen i varje månad under perioden 1.1.2018–31.12.2018. Perioden omfattar 12 månader. De två månaderna med minst djurantal tas inte med i uträkningen av det genomsnittliga djurantalet, varvid nämnaren blir 10. Av antalet grisar (0–3 mån.) tas 2/3 med.

Antalet får och getter är antalet får och

getter per djurgrupp i får- och getregistret 2018. Medeltalet per år beräknas för tiden 1.1.2018–31.12.2018.

Djurantalet från bokföringen

Antalet fjäderfän är antalet fjäderfän per djurgrupp som förts in i din bokföring för 2018. Uppge det största antalet broilrar på en dag för varje månad, dvs. välj den dag mellan dag 1 och 5 då djurtalet var störst. Uppge antalet andra fjäderfän enligt situationen den första dagen i månaden. Medeltalet per år beräknas som årsmedeltalet av antalet djur den första dagen i varje månad under perioden 1.1.2018–31.12.2018. De fyra månaderna med minst djurantal tas inte med i uträkningen av det genomsnittliga djurantalet, varvid nämnaren blir 8. Spara bokföringen på din gård med tanke på eventuella kontroller åtminstone fram till utgången av 2022.

Antalet hästar och ponnyer är antalet hästar och ponnyer per djurgrupp som förts in i din bokföring för 2018. Medeltalet per år beräknas som årsmedeltalet av antalet djur den första dagen i varje månad under perioden 1.1.2018–31.12.2018. Spara bokföringen på din gård med tanke på eventuella kontroller åtminstone fram till utgången av 2022.

Uppge antalet fjäderfän och hästar med en separat anmälan till kommunen efter kalenderåret 2018. Du kan göra anmälan elektroniskt i Viputjänsten eller genom att fylla i blankett 461 Anmälan om djurantal. **Lämna också in närmare uppgifter om hästarna och ponnyerna till kommunen.** Blankett 461 för anmälan om djurantal hittar du på webbplatsen Mavi.fi →Guiden och blanketter →Odlare→Blanketter.⁴⁹ En för sent inlämnad anmälan minskar ersättningen, men bilagan orsakar ingen försening.

⁴⁹<http://www.mavi.fi/sv/guider-och-anvisningar/odlare/Sidor/blanketter.aspx>

Tabell 3. Djurenhetskoefficienter

Djurgupper	Koefficient
Tjurar, stutar, kor, andra nötkreatur över 2 år	1
Tjurar, stutar, kor, andra nötkreatur 6 mån. – 2 år	0,6
Tjurar, stutar, kor, andra nötkreatur under 6 mån.	0,4
Suggor minst 8 mån.	0,5
Galtar minst 8 mån., övriga svin 3-8 mån., avvanda grisar 0-3 mån. (2/3)	0,3
Tackor och baggar samt getter och getabockar över 12 mån.	0,2
Lamm och killingar 3-12 mån.	0,06
Värphöns minst 16 veckor	0,014
Broilrar	0,007
Kalkoner, gäss, ankor, änder, fasaner	0,03
Moderfåglar: broiler minst 18 veckor	0,02
Moderfåglar: kalkon minst 29 veckor	0,05
Moderfåglar: gäss minst 30 veckor	0,03
Moderfåglar: änder, fasaner minst 26 veckor	0,03
Moderfåglar: ankor minst 25 veckor	0,03
Hästar och ponnyer över 6 mån.	1

* Ladda ner tabellen i pdf-format⁵⁰

Exempel 4

En svingård har under kalenderåret följande antal slaktsvin på basis av uppgifterna i svinregistret: i april 200, i maj 300, i juni 350, i juli 300, i augusti 200, i september 200, i oktober 150 och i november 200. Gården har 20 hektar åker.

Vid uträkandet av djurtätheten beaktas inte de 2 månaderna med minst djurantal, dvs. i det här fallet de två månader då det inte fanns några svin alls. Antalet djur för 10 månader blir totalt 1900 stycken och det genomsnittliga djurantalet under perioden är $1900/10 = 190$ st. Djurenheterna är $190 \text{ st} \times 0,3 \text{ de/st} = 57 \text{ de}$. Djurtätheten är $57 \text{ de}/20 \text{ ha} = 2,85 \text{ de/ha}$. Gårdens djurtäthet uppfylls och husdjursförhöjning kan beviljas.

Hästar

Hästarna ska vara i sökandens besittning helt och hållet. Om sökanden är en jordbrukssam-

manslutning ska hästarna vara i sammanslutningens besittning. Hästar i delad ägo beaktas inte, utan enbart sådana som helt och hållet besitts av sökanden. Fullmakter eller inbördes avtal beaktas inte. Inga dokument behövs vid ansökan om stöd, men de ska visas upp på gården om det behövs. En besittningsöverföring ska vara införd i registret.

En häst eller ponny är i sökandens besittning helt och hållet när den är:

- i sökandens och hans/hennes makes/makas samägo eller -besittning eller
- i sökandens och hans/hennes minderåriga barns samägo eller -besittning eller
- i sökandens och hans/hennes makes/makas samt minderåriga barns samägo eller -besittning.

Överföring av besittningsrätten i Hippos register kan göras antingen till uppfödar-, tävlings- eller ägarregistret. Oavsett till vilket register besittningsöverföringen har gjorts är det hästens innehavare, och inte dess ägare, som har rätt att ansöka om stöd för hästen eller räkna in hästen i sin djurtäthet. Det vill säga när besittningsrätten har överförts till en annan i tävlingsregistret är hästen inte längre i ägarens besittning och ägaren får inte räkna in den i sitt antal hästar för djurtätheten. Uthyrda hästar och sköthästar ingår inte heller i djurantalet.

Hästarna och ponnyerna ska vara äldre än 6 månader och identifierade i hästregistret. En identifierad häst eller ponny ska ha ett UELN- eller registernummer, som framgår av hästpasset (tidigare registreringsbeviset). En häst som inte helt och hållet är i sökandens

⁵⁰<https://ruokavirasto.mobiezone.fi/wp-content/uploads/sites/44/2015/02/Kompensationsersättnings-tabell-3.png>

besittning, som inte är identifierad eller som inte är registrerad i ett hästregister som förs av Hippos, Eestin raskaat vetohevoset rf eller Suomen Irlannincobyhdistys beaktas inte när djurtätheten räknas ut. **För identifiering av hästarna ska du till din anmälan om djurantal foga närmare uppgifter om hästarna och ponnyerna: hästens/ponnyns namn, UELN- eller registernummer samt information om i vems besittning djuret har varit under räkningstiden. Bristfälligt registrerade djur underkänns vid beräkningen av djurtätheten.**

Ändringar i produktionen eller gårdsstrukturen

Gör en skriftlig anmälan till kommunen om exceptionella omständigheter som inverkar på husdjursförhöjningens storlek eller på om den dras in. Gör anmälan inom 15 arbetsdagar från det att du kan göra anmälan.

Förhöjning till husdjursgårdar kan beviljas en gård som övertagits, om generationsväxlingen eller besittningsöverföringen av hela gården har utförts senast 31.8.2018 och den tidigare innehavaren har ansökt om förhöjningen. Djurantalet för gårdens tidigare innehavare beaktas när övertagarens djurantal räknas ut, om jordbrukarna har kommit överens om det. Om övertagaren inte vill att också den tidigare innehavarens djurantal ska räk-

nas, måste övertagaren meddela kommunen om detta.

Ett produktionsuppehåll som infaller på räkningsdagen minskar det genomsnittliga djurantalet när djurantalet räknas ut (=antalet djur för månaden/månaderna i fråga är noll). Inga andra begränsningar finns vad gäller produktionsuppehållets tidpunkt eller längd.

Inverkan av djurskyddsbrott och djurskyddsförseelse

Utbetalningen av förhöjningen till husdjursgårdar avbryts i fråga om det djurslag för vilket åtalsprövning har inletts med anledning av misstanke om djurskyddsbrott eller djurskyddsförseelse.

Förhöjning till husdjursgårdar beviljas inte för det djurslag för vilket den sökande har dömts för djurskyddsbrott eller ålagts djurhållningsförbud. Djurslaget i fråga beaktas inte vid uträknandet av djurtätheten för det aktuella året.

Förhöjning till husdjursgårdar beviljas inte heller för det djurslag för vilket den sökande har ålagts djurhållningsförbud. Förhöjning beviljas inte för den tid djurhållningsförbudet varar och inte för tiden mellan året för gårdningen och den lagakraftvunna domen, och djurslaget i fråga beaktas inte heller vid uträknandet av djurtätheten.

Ersättning för ekologisk produktion

ATT BEAKTA:

- En gård som ansöker om ny förbindelse ska begära att få ansluta sig till ekokontrollen redan 30.4.2018. Om du för år 2018 vill lägga till ett nytt djurslag i förbindelsen ska du anmäla dig till ekokontrollen för det berörda djurslagets del enligt tidtabellen ovan.
- Du kan fortfarande foga tilläggsarealer till en 2015 ingått förbindelse om ekologisk produktion. Läs mer nedan.
- En gård som övergick till ekoproduktion och ingick förbindelse 2015 ska iaktta kravet på avsalugrödor senast från och med det fjärde och det femte förbindelseåret, dvs. 2018–2019.
- Kom ihåg, att när förbindelsen överförs från en sökare till en annan, ska kravet på utbildning i ekologisk produktion uppfylls när förbindelsen överförs.
-

Nya ekoförbindelser, fogande av tillskottsarealer år 2018 samt byte av gårdstyp

En gård som ansöker om ny ekoförbindelse ska begära att få ansluta sig till kontrollsystemet för ekologisk produktion senast **30.4.2018**, för att förbindelsen ska kunna godkännas.

Du kan byta gårdstyp eller ändra djurslag i din förbindelse med blankett 215. När det gäller ett nytt djurslag måste man ansöka

om att få ansluta sig till ekokontrollen senast 30.4.2018, för att bytet av förbindelsetyp ska kunna godkännas. Vid byte till växtodlingsgård görs anmälan om saken på samma blankett.

Du kan ingå ekoförbindelse eller ansöka om att foga tillskottsarealer till en förbindelse som ingåtts 2016 med pappersblankett 215⁵¹. Blanketten inlämnas till NTM-centralen senast 15.6.2017.

Enligt förbindelsevillkoren får tillskottsareal fogas till en förbindelse bara det andra och tredje förbindelseåret. Genom statsrådets förordning som rör ansökan om ekoförbindelser blev det ändå möjligt att foga tillskottsarealer till alla gällande ekoförbindelser.

I år kan man därmed också i ekoförbindelser som ingicks år 2015 lägga till högst 5 hektar ersättningsberättigande skiften eller skiften som kunde godkännas som ersättningsberättigande år 2018. Om arealen är större än så, kan du ingå en ny förbindelse. Tillskottsarealen får vara högst 1 hektar om förbindelsearealen i fjol var mindre än 5 hektar.

Alla skiften som övergår i din besittning från en annan ekoförbindelse läggs automatiskt till i din förbindelse när du lämnar in den samlade stödansökan, och då granskas inte arealbegränsningen för att lägga till arealer.

Du kan läsa mer om arealer som godkänns ersättningsberättigande i avsnitt 7. *Ersättningsberättigande basskifte*⁵².

⁵¹<http://www.mavi.fi/sv/guider-och-anvisningar/odlare/Sidor/blanketter.aspx>

⁵²<https://ruokavirasto.mobiezine.fi/zine/452/article-33713>

Allmänt om ekoförbindelsen

Ersättningen för ekologisk produktion är ersättning för de kostnader och inkomstbortfall som beror på att jordbrukaren tillämpar en ekologisk produktionsmetod. Ekoproduktionen främjar återanvändningen av säkra organiska gödselämnen och ökar växt- och djurarternas mångfald samt gynnar en mer artspecifik skötsel av djur.

Under programperioden 2014–2016 stöds den ekologiska produktionen på basis av en femårig ekoförbindelse. För att ingå ekoförbindelse krävs ingen miljöförbindelse. Med vissa begränsningar är det möjligt att ingå en miljöförbindelse på samma gång som ekoförbindelsen.

Nedan får du information om det viktigaste som gäller en ekoförbindelse. Innan du ansöker ska du bekanta dig med villkoren för en ekoförbindelse. Villkoren kan läsas på adressen www.mavi.fi → Stöd och service → Jordbrukare → Ekologisk produktion.⁵³

Krav för ansökan

Du kan ingå en ekoförbindelse om du uppfyller definitionen av en aktiv jordbrukare och du har fyllt 18 år. En förbindelse förutsätter dessutom att du går en kurs i ekoproduktion. Om du har en växtodlingsgård krävs en femdagars och om du har en husdjursgård en sjudagars kurs i grunderna för ekologisk produktion. Information om vem som ordnar kurserna får du till exempel av NTM-centralen eller rådgivarna i ditt område.

Utbildning krävs inte om du har ett gällande avtal om specialstöd för ekologisk produktion eller ekologisk husdjursproduktion för programperioden 2007–2013 och du fortsätter med samma produktionsinriktning. Kur-

sen kan också ersättas t.ex. med studier i ekologisk produktion och/eller ekologisk husdjursproduktion som avlagts vid en läroanstalt.

Typer av förbindelse

Åtgärden är indelad i två typer av förbindelser, förbindelse för en växtodlingsgård och förbindelse för en husdjursgård. Förbindelsen för en husdjursgård innefattar såväl åkerodling som husdjursproduktion. För bägge är kravet på minimiareal 5 hektar ersättningsberättigande skiften eller minst 1 hektar trädgårdsväxter i odling på ersättningsberättigande åker varje år.

En husdjursgård ska utöver att uppfylla kravet på åkerareal också ha minst 0,3 djurenheter av ekologiskt uppfödda djur per förbindelsehektar som medeltalet under förbindelseåret. Djuren som kan räknas in i djurtätheten är nötkreatur, svin, getter, får och fjäderfä. Tiden för räkning av djuren är det första förbindelseåret 1.5.–31.12. och under senare år ett kalenderår.

I regel ska du foga gårdens alla skiften till en ekoförbindelse. Utanför förbindelsen kan du lämna de skiften där det är svårt att odla s.k. avsalugrödor på grund av skiftenas placering eller egenskaper. Närmare information om områden som ska lämnas utanför förbindelsen ges i förbindelsevillkoren.

En växtodlingsgård ska odla avsalugrödor, som spannmål eller oljeväxter, på i medeltal 30 % av förbindelsearealen under förbindelseperioden. En gård som övergår till ekoproduktion och som ingår förbindelse ska odla avsalugrödor först det fjärde och femte förbindelseåret. Avsalugrödorna och de närmare produktionsvillkoren för dem framgår av

⁵³<http://www.mavi.fi/sv/stod-och-service/odlare/Sidor/ekologisk-produktion.aspx>

förbindelsevillkoren. Hela din förbindelseareal kan vara vall bara om du i huvudsak använder skörden som foder för din egen boskap eller som foder för boskapen på gårdar som har ingått en förbindelse om ekologisk husdjursproduktion och som regelbundet samarbetar med dig.

Förbindelse om en del av gården när det gäller grönsaksproduktion

Om du odlar frilandsgrönsaker kan du ingå en ekoförbindelse som gäller bara de skiften där du har frilandsgrönsaker i växtföljden under förbindelseperioden. Det kan ändå ingå också andra grödor i växtföljden. Skiften som inte omfattas av förbindelsen kan då odlas konventionellt. Din gård kan inte ha flera förbindelser om ekologisk produktion. Också när det gäller förbindelser om en del av gården är kravet på minimiareal 5 hektar förbindelse-skiften eller minst 1 hektar trädgårdsväxter i odling under vart och ett förbindelseår.

Ansök om att ansluta dig till kontrollsystemet för ekologisk produktion

Om du ansöker om en ny förbindelse ska du senast 30.4. ansöka om att ansluta dig till kontrollsystemet för ekologisk produktion.

Det första besöket för produktionskontroll enligt kontrollsystemet ska ha avlagts senast 15.6 det första förbindelseåret. Din gård ska höra till kontrollsystemet när det gäller produktion av jordbruksgrödor och växthusproduktion och gårdens alla skiften ska odlas ekologiskt senast det andra förbindelseåret. Om du dessutom ansöker om förbindelse för en husdjursgård ska du höra till kontrollsystemet i fråga om det djurslag som förbindelsen

gäller.

Obs! Du kan ansöka om att ansluta dig till kontrollsystemet redan innan du ansöker om förbindelsen, och det är också vad som rekommenderas. Framför allt vid ansökan om förbindelse om husdjursproduktion är det bra att i god tid få reda på om produktionslokalerna lämpar sig för ekoproduktion. Mer info får du från din egen NTM-central.

Tabell 1 Ersättningsnivåer

Gård/växt	Ersättning euro/hektar/år
Växtodlingsgård	160
Husdjursgård	294 (160 + 134)
*För areal i odling med frilandsgrönsaker	600

*förhöjd ersättning betalas bara för de jordbruksskiften och under de förbindelseår där det odlas grönsaker.

* Ladda ner tabellen i pdf-format⁵⁴

Utbetalning och begränsningar

Ekoersättning betalas för de jordbruksskiften på förbindelseskiftet som du uppger vara ekologiskt odlade. Bekanta dig med anvisningarna för anmälan om omläggningsskeden när du gör upp ansökan. Anvisningarna hittar du nedan i punkt Anmälan om skedet för ekologisk produktion.

Du kan årligen uppge sammanlagt högst 25 % av förbindelsearealen som träda eller vallar på naturvårdsåker, om din gård är en ekogård. Om du uppger mer träda och vall på naturvårdsåkrar än så, betalas ersättning för den areal som fås genom att dina andra skiften som berättigar till ekoersättning divideras med tre. Till exempel, om du har uppgett träda på 50 % av förbindelseskiftena och resten är havre, kan ersättning för trädan betalas för 16,76 %.

⁵⁴<https://ruokavirasto.mobiezone.fi/wp-content/uploads/sites/44/2015/02/Ersattning-för-ekologisk-produktion-tabell-1.png>

Till den som ingått ekoförbindelse betalas inte ersättning för miljöförbindelsens grüngödslingvallar (54 e/ha).

För rörfilen som odlas för energiproduktion betalas inte ekoersättning. Rörflen som odlas till foder eller strö kan ändå betalas ersättning. *Arealerna som används för energiproduktion uppges med koden Rörflen (energi).*

Ekoersättning betalas inte för bl.a. areal som tillfälligt inte odlas, skyddszoner eller areal som omfattas av ett avtal om tran-, gäss- och svanåkrar. I förbindelsevillkoren berättas närmare om de arealer som inte betalas ekoersättning.

En ekoförbindelse om husdjursproduktion begränsar dina möjligheter att välja åtgärder för samma djurslag när det gäller ersättning för djurens välbefinnande. Du kan inte heller välja miljöersättnings åtgärden Alternativa växtskyddsmetoder för trädgårdsväxter.

Anmälan om skedet för ekoproduktionen

Fäst särskild uppmärksamhet på anmälan om jordbruksskiftenas omläggningsskeden till ekologisk produktion. Fyll i omläggningsskedet till ekologisk odling i fråga om gårdens alla jordbruksskiften, oberoende av om de omfattas av förbindelsen om ekologisk produktion eller inte. Anmälan behövs för betalning av ekoersättningen, med tanke på kontrollsystemet för ekologisk produktion och för befrielse från förgröningsstödet krav på grund av ekologisk produktion.

Användning eller marknadsföring som ekoprodukt:

Med omläggningsskede avses den tid under vilken skiftena odlas i enlighet med kraven för ekologisk produktion men det ännu in-

te är möjligt att marknadsföra produkterna under påskrifter som refererar till ekologisk produktion.

Hos ettåriga växter omfattar omläggningsskedet två år före sådden, hos vallväxter två år före skörden. Hos andra fleråriga växter (t.ex. rabarber, jordgubbe och äpple) omfattar omläggningsskedet tre år före skörden.

Användning eller marknadsföring som produkt i omläggning:

Oberoende av växtarten är det ett krav att omläggningstiden har varit minst 12 månader före skörden. Obs! Produkter från ett jordbruksskifte där omläggningsskedets första år pågår kan inte marknadsföras som produkter i omläggning.

Omläggningsskedet kan börja räknas tidigast fr.o.m. det datum då ansökan om anslutning till kontrollsystemet har inkommit till NTM-centralen.

Anmäl jordbruksskiftets situation som följer:

- 1 = omläggningsskedets första år
- 2 = omläggningsskedets andra år
- 3 = omläggningsskedets tredje år
- 4 = skiftet är i ekologisk odling
- 5 = jordbruksskifte som enligt odlingsplanen ska övergå till ekologisk odling, men som tills vidare odlas konventionellt
- 9 = permanent i konventionell odling

- Omläggningsskedets första år är det kalenderår under vilket omläggningen har inletts på jordbruksskiftet.
- Koden 3 kan användas bara för jordbruksskiften med växter som kräver ett treårigt omläggningsskede, till exempel äpple, svarta vinbär och rabarber.
- Koden 5 avser skiften som enligt odlingsplanen ska övergå till ekologisk odling 2019 eller senare, men som od-

las konventionellt ännu stödåret 2018.

Exempel 1:

Du har ansökt om ett nytt avtal om ekologisk produktion 2018. Det jordbruksskifte som berörs har i odlingsplanen som hör till avtalet antecknats påbörja omläggningsskedet till ekologisk odling först 2019. Under växtperioden 2018 odlas det konventionellt potatis på skiftet. Anteckna härvid koden 5.

Exempel 2:

Du anslöt dig till ekokontrollen våren 2016. Omläggningen av skiftet till ekologisk odling inleddes i maj 2016. Hos ettåriga växter omfattar omläggningsskedet två år före den första sådden av en gröda som avses bli marknadsförd som ekoprodukt. Du sår havre på skiftet i maj 2018. Anteckna koden 4 år 2018.

Exempel 3:

Du anslöt dig till ekokontrollen våren 2016. På skiftet odlades åren 2016 och 2017 vall i enlighet med villkoren för ekologisk produk-

tion. Hos fleråriga vallväxter omfattar omläggningsskedet två år före skörden. Anteckna härvid koden 4 år 2018.

Exempel 4:

Du har börjat lägga om äppelodlingen till ekologisk produktion i maj 2016. Omläggningsskedets längd för fleråriga växter är tre år före bärningen av den första skörden som marknadsförs som ekologiskt producerad. Det här betyder att övergångsskedet löper ut i maj 2019. År 2018 är alltså det tredje året i jordbruksskiftets omläggningsperiod, och du ska markera skiftet med koden 3.

Ekoersättning och förgröningsstöd

En ekogård är automatiskt befriad från förgröningsstödet villkor. Då behöver du inte följa förgröningskraven på de skiften som hör till kontrollsystemet för ekologisk produktion. Förgröningskraven gäller ändå de skiften som du odlar konventionellt. Läs mer om förgröningsstödet krav i förgröningsstödet avsnitt.

Bidrag för jordbruksgrödor

Ansökan om stöd

Ansök om bidrag för jordbruksgrödor i **den samlade stödansökan** för 2018 antingen

- elektroniskt i Viputjänsten genom att kryssa för punkten Bidrag för jordbruksgrödor och dessutom lämna uppgifter om bas- och jordbruksskiftena *eller*
- med stödansökningsblankett 101B⁵⁵ genom att kryssa för punkt 1C. Uppge de stödberättigande grödorna på jordbruksskiftesblankett 102B. Blanketterna hittar du på Landsbygdsverkets webbplats.

Slut ett odlingskontrakt för stärkelsepotatis och sockerbeta senast 15.6.2018. **Lämna in en kopia av odlingskontraktet som bilaga till den elektroniska stödansökan eller på papper till kommunens landsbygdsnäringsmyndighet senast 15.6.2018.**

Det *intyg över odlingskontrakt för sockerbeta* som sockerbetsodlarna får godkänns som odlingskontrakt.

Ersättningsberättigande grödor

Ersättningsberättigande grödor är följande grödor som såtts hösten 2017 och som sås senast 30.6.2018.

- **Proteingrödor:** höstraps, höstrybs, vårraps, vårrybs, solros, oljelin, oljedådra (camelina), bondböna, oljehampa (se närmare stödvillkor för oljehampa

pa i bilaga C⁵⁶ till ansökningsguiden), åkerärt (dvs. mat- och foderärt) och sötlupin.

– Lupinsorten ska alltid uppges, också om den används i en blandning. Om du uppger någon annan stödberättigande sort ska du meddela sortens namn i fältet för ytterligare uppgifter. Om sorten inte är stödberättigande avslås stödet.

– En lupinsort berättigar till stöd om den är godkänd att ingå i någon EU-medlemsstats officiella sortförteckning och är söt. Stödberättigande sorter är till exempel Amiga, Boruta, Boregine, Haags Blaue, Energy, Mister och Sonet. Sortförteckningen ingår i EU:s officiella tidning nummer C 433 som utkom 15.12.2017. Lupin finns i punkterna 37–39. Tidningen kan läsas på webbadressen <http://eur-lex.europa.eu/legal-content/FI/TXT/PDF/?uri=OJ:C:2017:433:FULL&>

– Lupinsorter som inte berättigar till stöd (bittra sorter) har koden 13 i sortförteckningen.

– Spara garantibeviset och inköpskvittot för lupinfröna. Med deras hjälp kontrolleras utsädets ursprung vid eventuell kontroll. Om det inte finns något garantibevis eller inköpskvitto måste utsädets

⁵⁵<http://www.mavi.fi/sv/guider-och-anvisningar/odlare/Sidor/blanketter.aspx>

⁵⁶<http://www.mavi.fi/sv/guider-och-anvisningar/odlare/Sidor/Ansokningsguide.aspx>

⁵⁷<http://eur-lex.europa.eu/legal-content/FI/TXT/PDF/?uri=OJ:C:2017:433:FULL&from=FI>

ursprung påvisas på något annat tillförlitligt sätt.

- **Råg**, året då fröskörden bärgas
- **Sockerbeta**, som har odlats för sockerproduktion och för vilken ett odlingskontrakt har ingåtts med sockerindustrin
- **Stärkelsepotatis**, för vilken ett odlingskontrakt har ingåtts med stärkelseindustrin. Areal för egen utsädesförökning av stärkelsepotatis får inte inkluderas i odlingskontraktet för stärkelsepotatis. Uppge utsädesförökning av stärkelsepotatis som eget eller egna jordbruksskiften. Med produktion av stärkelsepotatis avses inte produktion av potatisflingor.
- **Frilandsgrönsaker som används som människoföda i AB-regionen:** Trädgårdsärt (spritärter, spritmärgärter, sockerärter och brytärter, vilka hör till trädgårdsärterna och skördas omogna), buskböna, vit- dvs. huvudkål, kinakål, blomkål, morot, kålrot, rova, knölselleri, palsternacka, purjolök, frilandsgurka, pumpa, spenat, rabarber, rödbeta och gulbeta, matlök (inkl. rödlök och jättelök), rödkål, savojkål, brysselkål, broccoli, kålrabbi, stjälkselleri, zucchini, vitlök, melon, nyzeeländsk spenat, rädisa, pepparrot, jordärtskocka, grönkål, sallatsfänkål, Sallat (Lactuca-släktet), cikoriasallat (Cichorium), mangold, kronärtskocka och sparris.

Villkoren för bidrag för jordbruksgrödor

- Du är aktiv jordbrukare, åldern är ingen begränsande faktor.
- Det skifte för vilket du ansöker om bidrag ska vara i din besittning 15.6.2018
- Det minsta jordbruksskifte som berättigar till bidrag för jordbruksgrödor är 0,05 hektar.
- Bidrag för jordbruksgrödor kan betalas också för hektar som saknar stödrättigheter.
- Bidrag för jordbruksgrödor beviljas inte för en areal där odlingsväxtens rötter inte har kontakt med marken.
- Du har lämnat in en kopia av odlingskontraktet för stärkelsepotatis och sockerbeta till kommunen senast 15.6.2018.
- Du odlar bidragsberättigande grödor i enlighet med tvärvillkoren. Guiden om tvärvillkor hittar du på webbplatsen mavi.fi → Guider och blanketter → Odlare → Guiderna om tvärvillkor.⁵⁸

Blandade växtbestånd

- Blandningar av proteingrödor och spannmål berättigar inte till stöd.
- För åkerärt får du ändå använda en liten mängd spannmål som stödgröda.
- Blandningar av proteingrödor med rätt till bidrag för jordbruksgrödor är bidragsberättigade. Anmäl en sådan blandning med växtkoden **Blandade grödor, ärt/bondböna/sötlu-pin/ oljeväxter**, fastän blandningen innehåller bara två av

⁵⁸<http://www.mavi.fi/sv/guider-och-anvisningar/odlare/Sidor/Guiderna-om-tvarvillkor.aspx>

Beloppet av bidrag för jordbruksgrödor

I bidrag för jordbruksgrödor beviljas årligen 13,7 milj. euro på basis av bidragsberättigande hektar.

Bidraget per hektar beräknas genom att det maximala anslag som fastställts för en växtgrupp divideras med växtens eller växtgruppens sammanlagda areal som konstaterats berättiga till bidrag.

De uppskattade bidragsnivåerna i tabell 1 preciseras i november-december när övervakningarna är slutförda och växternas eller växtgruppernas slutliga bidragsberättigande arealer är kända. Bidragsnivåerna kan preciseras ytterligare våren 2019 om det ser ut att bli anslag över. Målet är att betala anslagen så exakt som möjligt till jordbrukarna.

EU:s produktionsbundna stöd är bidrag för jordbruksgrödor, bidrag för mjölkkor, bidrag för nötkreatur samt får- och getbidrag. Finland har på nationell nivå delat upp EU:s produktionsbundna stöd på 22 olika åtgärder. En enskild åtgärd baserar sig på en djur-

eller växtgrupp och/eller stödregion. För var och en åtgärd har det reserverats ett bestämt anslag. Avsikten är att bidragen ska beviljas enligt nuvarande villkor och anslag fram till år 2020. Det är ändå möjligt att flytta över anslag mellan åtgärderna. Jord- och skogsbruksministeriet kan fatta beslut om överföring av medel årligen innan utbetalningarna börjar. Information om eventuella beslut ges på adressen www.mmm.fi⁵⁹.

Tabell 1: Maximala belopp och uppskattade hektarnivåer inom bidraget för jordbruksgrödor (före ovannämnda eventuella överföringar av anslag).

	milj. €	€/ha
Proteingrödor	6,30	60
Råg	1,50	100
Sockerbeta	1,00	85
Stärkelsepotatis	3,70	565
Frilandsgrönsaker, bara stödregion AB	1,20	150
Jordbruksgrödor sammanlagt	13,7	

* Ladda ner tabellen i pdf-format⁶⁰

⁵⁹<http://www.mmm.fi>

⁶⁰<https://ruokavirasto.mobiezone.fi/wp-content/uploads/sites/44/2015/02/Bidrag-för-proteingrödor-tabell-1.png>

Nationella åkerbaserade stöd

ATT BEAKTA:

- Nordligt hektarstöd betalas fortfarande inte för vete (stödnivån är 0 euro).
- Ett stöd villkor för nordligt hektarstöd för frilandsgrönsaker är att skörden bärgas.
- Stöd till unga jordbrukare betalas högst 5 år till samma stödsökande. Den första ansökan ska lämnas in under de fem år som följer på etableringen av jordbruket. Kom ihåg att ansöka om stöd årligen och meddela om eventuella personförändringar.

Nationella åkerstöd betalas inte i södra Finland. De nordliga åkerstöden består av tre stödformer som betalas för åkerodling i form av växtspecifikt stöd, allmänt hektarstöd och stöd till unga jordbrukare. Vidare betalas nationellt stöd i hela landet för produktion av sockerbeta. Enhetsstödens belopp finns samlade i tabellen i slutet av kapitlet.

De allmänna kraven på sökanden, gården och odlingssättet framgår av Basguide till stödansökan i kapitel 3⁶¹. Kraven på en sökande av stöd till unga jordbrukare motsvarar villkoren för den som ansöker om EU:s stöd till unga jordbrukare.

1. Nordliga åkerstöd

Skiftets ersättningsberättigande

Nordliga stöd beviljas för jordbruksskiften som är ersättningsberättigade. Mer information om ansökan om ersättningsberättigande

för ett skifte år 2018 ingår i kapitel 7⁶² i Basguide till stödansökan.

Miljövillkor

I samband med de nordliga stöden ska du följa vissa tvärvillkorskrav på god jordbrukshävd och goda miljöförhållanden. Villkoren gäller skyddsremсор, åkerrenar, skötsel av odlad jordbruksmark, stubbränning, bevarande av landskapselement och bekämpning av flyghavre och jätteloka. Exaktare information om tvärvillkorens krav ingår i guiden om tvärvillkor (på webbplatsen Mavi.fi).

Nordligt hektarstöd

Nordligt hektarstöd är avsett för vissa jordbruksgrödor som odlas i stödregion C: råg, sockerbeta, stärkelsepotatis, frilandsgrönsaker, oljeväxter och proteingrödor, olje- och spånadslin, bovete, majs, vissa växtbestånd med proteingrödor och vissa växtbestånd med hampa.

Stödenhetskoefficient

Det nordliga hektarstödet är förknippat med en arealbegränsning. Av den orsaken har för stödet fastställts en stödenhetskoefficient. Stödenhetskoefficienten ändras om det antal stödenheter som ligger till grund för beviljandet av stödet överskrider. I år är stödenhetskoefficienten preliminärt 1,00.

Frilandsgrönsaker som används som människoföda

Stödberättigande frilandsgrönsaker är bara de grönsaker som används som människoföda. Av ärterna kan stöd betalas för trädgård-

⁶¹<https://ruokavirasto.mobiezone.fi/zine/452/article-33709>

⁶²<https://ruokavirasto.mobiezone.fi/zine/452/article-33713>

särter (sprit-, spritmärg-, socker- och brytärt), som skördas som omogna. Stöd betalas inte för produktion av frilandsgrönsaker som används som foder (t.ex. foderrova eller foderkålrot), sättlök (produktion av förökningsmaterial), produktion av grönsaksplantor eller kryddväxter. Om grönsaker används till annat än som föda för människor måste det uppges i punkten för tilläggsuppgifter på jordbruksskiftesblanketten.

Övriga jordbruksgrödor

Övriga jordbruksgrödor med rätt till stöd är oljeväxter och proteingrödor, olje- och spånadslin, bovete, majs, sockermajs och hampa. Se specialkraven för hampa i bilaga C. Blandade växtbestånd med ärt/bondböna/sötlupin och spannmål har rätt till stöd om över 50 % av den sammanlagda mängden utsäde (kg) i blandningen utgörs av ärt, bondböna eller sötlupin (= proteinväxtbestånd).

Stöd för frilandsgrönsaker kan betalas bara om skörden har bärgats. När skördekravet bedöms tar man ändå hänsyn till väderleksförhållanden samt andra exceptionella situationer (=force majeure) som förhindrar bärgningen. Gör en skriftlig anmälan om force majeure till kommunen inom 15 arbetsdagar. Om skörden på ett skifte blir obärgad av någon annan orsak ska du annullera det nordliga hektarstödet för skiftet.

Allmänt hektarstöd

Allmänt hektarstöd är avsett för areal i odling med åkergrödor i stödregion C2-C4 och skärgården. Stödet betalas dock inte bland annat för skiften som inte odlas, trädesåker, skyddsremsa, alla skyddszoner, naturbeten eller naturängar, trädgårdsland eller växthusarealer. Stödberättigande grödor är jordbruks-, träd-

gårds- och energigrödor. Med energigrödor avses ettåriga grödor eller grödor med kort omloppstid som odlas för energiändamål. Inom stödregionerna C3 och C4 betalas allmänt hektarstöd för frilandsgrönsaker, men inte för andra växter som får nordligt hektarstöd. Se närmare info om växter som berättigar till stöd i tabellen Stödberättigande 2018 (Mavi.fi/Stöd och service/Odlare⁶³).

Stöd till unga jordbrukare

Stödet till unga jordbrukare är avsett för en jordbrukare i stödregion C som för första gången har etablerat en gård i egenskap av dess huvudsakliga företagare och som det första året för ansökan om stöd till unga jordbrukare inte är äldre än 40 år. Stöd kan beviljas till fysiska personer eller grupper som dessa bildar. Om sökanden är en sammanslutning ska en eller flera unga jordbrukare ha bestämmanderätten i sammanslutningen. Till andra grupper kan stöd beviljas endast om alla jordbrukare, medlemmar eller aktieägare är unga jordbrukare.

Sökandena har definierats närmare i det kapitel som redogör för EU:s stöd till unga jordbrukare. Villkoren som rör stödsökande har ändrats från och med stödåret 2018. Den första ansökan ska lämnas in under de fem år som följer på etableringen av jordbruket. Dessutom dras åren mellan etableringen av jordbruket och den första ansökan inte längre av. Ändringen gäller inte dem som etablerat sig som jordbrukare åren 2010-2013.

Besluten om stödbeloppet och stödets varaktighet fattas årligen inom ramen för anslaget. Stöd till unga jordbrukare betalas högst 5 år till samma stödsökande. Om du för första gången fick stöd till unga jordbrukare redan för stödåret 2015, kan du ansöka om stöd för

⁶³<http://www.mavi.fi/sv/stod-och-service/odlare/Sidor/default.aspx>

högst de 2 följande stödåren. Meddela samtidigt om eventuella personförändringar i ditt jordbruksföretag.

Ansökan om stöd till unga jordbrukare kan inte överföras i samband med besittningsöverföring av hela gården efter ansöknings-tidens utgång.

Stödet betalas för åkerareal i odling med jordbruks-, trädgårds- och energigrödor; dock inte för skiften som inte odlas, trädesåker, skyddsremсор, skyddszoner, naturbeten eller naturängar, trädgårdsland eller växthusarealer.

2. Stöd för sockerbeta

Stödet för sockerbeta är avsett för sockerbetsodlare. Stöd beviljas endast för den sockerbetsareal som används för sockerproduktion. Sockerbetsareal som odlas för annat bruk beviljas inget stöd. Meddela annat bruk i tilläggsuppgifterna i den elektroniska stödansökan eller på jordbruksskiftesblanketten.

Transportstöd för sockerbeta

En särskild ansökan om transportstöd för sockerbeta ordnas våren 2018. Transportstöd

betalas på basis av föregående års kontraktsmängd av sockerbeta.

Tabell 1. Enhetsstöden för nationella åkerstöd.

STÖDTYP	Stödberättigande grödor	Enhetsstödet belopp (€/ha)
Nordligt hektarstöd (C)		
		Stödenhets-koefficient 1,00
stödregionerna C1, C2 och C2p och skärgården	råg	75
stödregionerna C1, C2 och C2p och skärgården	sockerbeta	100
stödregionerna C1, C2 och C2p och skärgården	stärkelsepotatis	100
stödregionerna C1-C4	frilandsgrönsaker	350
stödregionerna C1 och C2	andra åkergrödor	75
stödregionerna C1 och C2	proteinväxtbestånd	45
Allmänt hektarstöd (C2-C4)		
stödregion C2	grödor som odlas	10
stödregion C2p och skärgården inom områdena C1, C2 och C2p	grödor som odlas	20
stödregion C3	grödor som odlas	30
stödregion C4	grödor som odlas	55
Stöd till unga jordbrukare (C1-C4)	grödor som odlas	40
Stöd för sockerbeta	sockerbeta	350

* Ladda ner tabellen i pdf-format⁶⁴

Det minsta stödbeloppet som betalas ut är 100 euro. Om det sammanlagda beloppet av ansökt stöd överskrider minskas enhetsstödet belopp.

⁶⁴<https://ruokavirasto.mobiezone.fi/wp-content/uploads/sites/44/2015/02/Nationella-åkerstöd-tabell-1-1.png>

Djurbaserade stöd, bidrag och ersättningar

Nationella husdjursstöd

- Läs mer: Nationella husdjursstöd – Anvisningar för ansökan år 2018⁶⁵

Ersättning för djurens välbefinnande

- Läs mer: Ersättning för djurens välbefinnande⁶⁷

EU:s djurbidrag

- Läs mer: EU:s djurbidrag – anvisningar för ansökan år 2018⁶⁶

⁶⁵<http://www.mavi.fi/sv/guider-och-anvisningar/odlare/Djurbidrag/Sidor/default.aspx#sthash.86jmUTLn.dpuf>

⁶⁶<http://www.mavi.fi/sv/guider-och-anvisningar/odlare/Djurbidrag/Sidor/default.aspx#sthash.86jmUTLn.dpuf>

⁶⁷<http://www.mavi.fi/sv/stod-och-service/odlare/ersattning-for-djurens-valbefinnande/Sidor/djurens-valbefinnande.aspx>

Stöd som ersätter förlorad höstsådd

Du kan ansöka om stöd för förluster till följd av att höstsådden misslyckades. Stöd kan beviljas en gård vars anmälda areal med höstsådda grödor år 2018 är minst 30 % mindre än den största anmälda odlingsarealen med höstsådda grödor för ett enskilt år under perioden 2015-2017.

Stöd som ersätter förlorad höstsådd får sökas i samband med jordbrukarnas samlade stödansökan i Viputjänsten eller på blankett 101B. Landsbygdsverket publicerar närmare

ansökningsvillkor under våren 2018 på adressen mavi.fi → Stöd och service → Odlare → Kristöd → Stöd som ersätter förlorad höstsådd.⁶⁸

Stödet betalas till gårdarna före utgången av september 2018.

I stöd för förlorad höstsådd betalas i Finland sammanlagt 1,08 miljoner euro. Stödet betalas med en undantagsfinansiering som EU-kommissionen har beviljat Finland och de baltiska länderna.

⁶⁸<http://www.mavi.fi/sv/stod-och-service/odlare/kristod/Sidor/stod-som-ersatter-forlorad-hostsadd.aspx>

Läsinstruktioner och utskrift

Du kan läsa Ansökningsguiden på all terminalutrustning oavsett skärmstorlek. Tabeller, figurer och bilder förstoras när du klickar på dem.

Om du läser publikationen på din dator kan du gå till följande sida med pilknapparna nere på skärmen eller på tangentbordet. Genom att från vänster öppna fliken Innehåll kan du

gå direkt till önskat kapitel genom att klicka på det. Om du använder terminalutrustning med pekskärm går du till följande sida genom att svepa på skärmen till höger eller vänster.

Skriv ut Basguide till stödansökan här.⁶⁹

Skriv ut Stöden i den samlade stödansökan 2018 här.⁷⁰

⁶⁹<https://ruokavirasto.mobiezine.fi/zine/452/pdf>

⁷⁰<https://ruokavirasto.mobiezine.fi/zine/453/pdf>

Uppgifter om publikationen

Ansökningsguide 2018

ISBN 978-952-9559-12-1 (Nätutgåva)

ISSN 1797-4429 (Nätutgåva)

Bilder: MMM / Mavi / Studio Tomi Aho (in-
ledning), MMM_kuva-arkisto (andra bilder)

Utgivare: Landsbygdsverket, PB 405, 60101
Seinäjoki, Tfn 0295 31 2000, www.mavi.fi

Ändringar i ansökningsguiden 2018

Ansökningsguiden publiceras 26.3.2018.

I den här listan sammanställs de ändringar som gjorts efter publicerandet.

Basguide till stödansökan

29.3.2018 korrigerig av antalet 5.3. **Blanketterna för den samlade stödansökan**

Lämna dessutom in jordbruksskifteskartor för de basskiften som har fler än ett jordbruksskifte.

→ Lämna in jordbruksskifteskartor över de basskiften vars jordbruksskiften har ändrats jämfört med i fjol.

Stöden i den samlade stödansökan

27.4.2018 **Borttagen** från första avsnitt Att beakta **från kapitlet Ersättning om ekologisk produktion**

- ~~Vallväxtlighet som anläggs i grüngödslingsyfte bör också i stödansökan uppges som grüngödslingsvall~~

Landsbygdsverket och jord- och skogsbruksministeriet beslutade tidigare att det skulle meddelas preciserande anvisningar om anmälan av grüngödsling. De här anvisningarna publicerades i ansökningsguiden för 2018. Nu har det ändå beslutats att de kompletterande anvisningarna i guiden ska slopas. Om vall som har såtts som grüngödslingsvall fyller kraven också för produktionsvallar, kan den anmälas också som vall.