

Tuenhakijan perusopas 2020



Sisällysluettelo

1. Johdanto	3
2. Tuenhakijan muistilistat	8
3. Hakijan tukikelpoisuus	12
4. Aktiiviviljelijä	19
5. Tukien hakeminen	20
6. Maatalousmaa, perus- ja kasvulohkot	29
7. Peruslohkon korvauskelpoisuus	39
8. Täydentävät ehdot	42
9. Valvonta	43
10. Tukien maksaminen	46
11. Neuvo2020 -maatilojen neuvonta	50
12. Väärinkäyttöihin puuttuminen	51
13. Kylvövelvoitteet, ilmoitetun kasvin muuttaminen ja maataloustukien peruminen	52
Lukuohjeet ja tulostus	55
Muutokset Viljelijätukien hakuoppaassa 2020	56
Julkaisun tiedot	57

1. Johdanto

Tämä on Tuenhakijan perusopas 2020. Oppaassa on kerrottu maa- ja puutarhatalouden tukiin ja korvauksiin liittyvistä yleisistä asioista, kuten tukihaun aikatauluista, tuenhakijalle asetetuista ehdoista, määräajoista, perus- ja kasvulohkoihin liittyvistä tiedoista sekä tukien maksamisesta ja valvonnasta. Tarkempaa tietoa eri tuista, korvauksista ja palkkioista saat kunkin tukityypin omasta oppaasta.

Päätukihakuun kuuluvien ja samaan aikaan haettavien tukien oppaat on koottu Viljelijätukien hakuopas 2020 -sivulle osoitteeseen www.ruokavirasto.fi/hakuopas¹ Muiden tukien oppaat löydät osoitteesta www.ruokavirasto.fi/viljelijaoppaat².

Tutustu hakumateriaaleihin ennen tukihakemuksen tekoa. Turvaat itsellesi kuuluvat oikeudet tuensaajana täyttämällä hakemukset huolellisesti ja palauttamalla ne oikeaan aikaan ja paikkaan.

Saat lisätietoja tuista ja niiden hakemisesta

- kuntasi/ maaseutuhallinnon yhteistointialueesi (jäljempänä YT-alue) maaseutuelinkeinoviranomaiselta
- elinkeino-, liikenne-, ympäristökeskuksesta (jäljempänä ELY-keskukset)
- Ruokavirastosta (aiemmin Mavi)
- maa- ja metsätalousministeriöstä (jäljempänä MMM)

- Ahvenanmaan valtionvirastosta. Ahvenanmaalla luonnonhaittakorvauksesta ja maatalouden ympäristökorvauksesta antaa tietoja Ahvenanmaan maakuntahallitus.

1.1 Hakumateriaali vuonna 2020

Saat viljelijänä huhtikuun alussa postissa ilmoituksen tukihaun alkamisesta. Tukihakuun tarvittavat ajantasaiset tiedot ovat Ruokaviraston internetsivuilla osoitteessa www.ruokavirasto.fi/viljelijat³. Voit täyttää tukihakemuksesi Vipu-palvelussa viime vuoden esitetyillä tiedoilla tai tarvittaessa pyytää kunnastasi tulosteen viime vuoden hakutiedoista.

Voit hakea useimpia tuista sähköisesti Vipu-palvelussa osoitteessa <https://vipu.ruokavirasto.fi>⁴. Vipu-palvelusta on kerrottu lisää luvussa 5.2⁵.

Hae päätukihauksessa auki olevia tukia viimeistään 15.6.2020 sähköisesti Vipu-palvelussa tai palauttamalla paperilomakkeet kuntasi maaseutuelinkeinoviranomaiselle. Joissain kansallisissa tuissa ja erikoistuissa liitteillä voi olla myös muita määräaikoja.

Palauta tarvittavat liitteet (valtakirjat, kartat, kaupparekisteriotteet ym.) määräaikaan mennessä Vipussa tai maatilain sijaintikunnan maaseutuelinkeinoviranomaiselle.

Saanko jostain paperisia tukihakulomak-

¹<http://www.ruokavirasto.fi/hakuopas>

²<http://www.ruokavirasto.fi/viljelijaoppaat>

³<http://www.ruokavirasto.fi/viljelijat>

⁴<https://vipu.ruokavirasto.fi/>

⁵<http://ruokavirasto.mobiezine.fi/zine/618/article-45786>

keita?

- Internetistä osoitteesta www.ruokavirasto.fi/viljelijalomakkeet⁶
- Kuntasi maaseutuelinkeinoviranomaiselta

Päätukihauksen tukihakemukseen kuuluvat seuraavat lomakkeet

- Tukihakemus 101B
- Tukihakemuksen kasvulohtolomake 102B

Jos vuonna 2019 ilmoittamiisi tietoihin on tullut muutoksia, palauta myös

- Maatilalomake 101A (palauta aina, jos tilalla on siipikarjaa tai hevosia)
- Maatilan osalliset 101D
- Tukihakemuksen peruslohkolomake 102A
- Peruslohkojen muutoslomake 102C

Mitä tukia voin hakea viimeistään 15.6.?

Päätukihakemus: Vipu tai lomake 101B

- Perustuki ja viherryttämistuki
- Nuoren viljelijän tuki (EU)
- Peltokasvipalkkio
- Sokerijuurikkaan kansallinen tuki
- Luonnonhaittakorvaus
- Luonnonhaittakorvauksen kotieläinkorotus
- Ympäristökorvausten (sitoumus ja sopimus) ja/tai erityistukisopimusten maksua
- Luomukorvauksen maksua

- Pohjoinen hehtaarituki (C1-C4)
- Nuorten viljelijöiden tuki (C1-C4)
- Yleinen hehtaarituki (C2-C4)
- Sitoumusten ja sopimusten jatkovuosi

Muut hakemukset

- Osallistumisilmoitus nautojen, lampaiden ja vuohien EU:n eläinpalkkioiden ja/tai kansallisten kotieläintukien tukijärjestelmiin (Vipu tai lomake 184)
- Tukioikeuksien haku kansallisesta varannosta (lomake 289)
- Uudet ympäristösopimukset (ks. Päätukihauksen tuet, ympäristösopimukset⁷)
- Mehiläistalouden pesäkohtainen tuki

1.2 Rekisteritietojen julkisuus ja luovuttaminen

Pääosa maaseutuelinkeinohallinnon tietojärjestelmään tallennetuista tiedoista on julkisia. Tietojen ja asiakirjojen julkisuuteen, niiden luovuttamiseen ja luovuttamisesta mahdollisesti perittäviin maksuihin sovelletaan viranomaisten toiminnan julkisuudesta annettua lakia (621/1999, julkisuuslaki).

Maaseutuelinkeinohallinnon tietojärjestelmässä olevista tiedoista salassa pidettäviä ovat:

- asiakasta koskevat luottotiedot,
- tiedot valtioneuvostosta ja takauksen kohteena olevien lainojen määrästä,
- lainamuotoisiin tukiin liittyvät tiedot lainojen määrästä sekä
- laissa viranomaisen toiminnan julkisuudesta salassa pidettäviksi säädetty

⁶<http://www.ruokavirasto.fi/viljelijalomakkeet>

⁷<https://ruokavirasto.mobiezone.fi/zine/621/article-45874>

(621/1999, julkisuuslaki, 24.1 § 14–15 k, 20 k, 23 k ja 31 k)

Euroopan maatalouden tukirahastosta ja Euroopan maaseudun kehittämisen maatalousrahastosta maksetut tuet vuodelta 2019 julkaistaan EU-tukitietojen hakupalvelussa⁸. Tietoja voi tarkastella hakupalvelussa joko kalenteri- tai varainhoitovuosittain. EU:n varainhoitovuosi on vuoden mittainen jakso (16.10.–15.10.). Tietoja ei julkaista, jos kaikkien em. rahastojen kautta saamiesi tukien tukisumma vuodessa on enintään 1250 euroa. Kokonaan kansallisesti rahoitettuja tukia ei julkaista, koska EU-säädökset tukien julkaisemisesta koskevat vain EU-rahastoista maksettuja tukia. Komission tavoitteena on lisätä maaseuturahastojen käytön läpinäkyvyyttä, minkä vuoksi komissio edellyttää, että myös yksityishenkilöiden tukitiedot julkaistaan.

Julkaistavat tiedot:

- tuensaajan nimi
- verotuskunta
- maataloustukirahastosta ja maaseuturahastosta maksetut tuet.

Tietojen luovuttaminen

Maaseutuelinkeinohallinnon tietojärjestelmässä olevien rekisteritietojen ja/tai asiakirjojen luovuttamisesta päättää asianomainen viranomainen (Ruokavirasto, Luke, ELY-keskus ja kunnan maaseutuelinkeinoviranomainen) oman viranomaistehtävänsä osalta.

Henkilötietoja voidaan luovuttaa tieteelliseen tutkimukseen, tilastollisiin tarkoituksiin ja viranomaiskäyttöön. Lisäksi Euroopan unionin ja jäsenvaltioiden tarkastus- ja tutkintaelimet

voivat käsitellä tuensaajien henkilö- ja tukitietoja.

Maaseutuelinkeinohallinnon tietojärjestelmästä voidaan myös luovuttaa yhteystietojasi (nimi, osoite, puhelinnumero, sähköpostiosoite) suoramarkkinointia ja mielipide- tai markkinatutkimusta varten, jos olet antanut siihen suostumuksesi. Luovutuksessa saa käyttää valintaperusteena tietojärjestelmään talletettuja henkilötietoja sekä sijainti-, pinta-ala- ja tuotantosuuntatietoja. Suostumuksen tietojen luovuttamiseen markkinointi tai neuvonnallisiin tarkoituksiin voit antaa Vipussa kohdassa *Omat tiedot* tai Maatila-lomakkeella 101D. Vastaavalla tavalla voit peruuttaa suostumuksesi milloin tahansa.

Ruokaviraston internetsivuilla on lisätietoa Ruokaviraston rekistereistä, tiedonluovutuspyynnöstä ja tiedonluovutuksen maksullisuudesta www.ruokavirasto.fi → Tietoa meistä → Avoin tieto⁹.

Turvakielto

Ruokavirasto saa tiedon väestötietorekisteriin ilmoittamastasi turvakiellosta järjestelmäänsä. Lisätietoja turvakiellosta ja sen hakemisesta saat maistraatista.

Rekisteröidyn (tuenhakijan) oikeudet

Maaseutuelinkeinohallinnon tietojärjestelmään kerätään henkilötietoja viranomaistehävien hoitamista varten. Sinulla on oikeus saada tiedot esimerkiksi rekisterinpitäjistä, henkilötietojen käsittelyn tarkoituksesta sekä tietojen säännönmukaisista luovutuksista. Tiedot ovat luettavissa Ruokaviraston internetsivuilla kohdassa Tietosuojat¹⁰. Lisäksi sinulla on oikeus tarkastaa omat tietojärjestelmiin tallennetut tietosi. Voit muuttaa virheelliset tietosi itse asiointipalvelussa tai

⁸<https://www.ruokavirasto.fi/tietoa-meista/avointieto/eu-tukitietojen-hakupalvelu/>

⁹<https://www.ruokavirasto.fi/tietoa-meista/avointieto/>

¹⁰<https://www.ruokavirasto.fi/tietoa-meista/asiointi/tietosuoja/>

pyytää viranomaista korjaamaan ne. Tarkastuspyyntöä ei voi tehdä puhelimitse. Esitä yksilöity, allekirjoitettu tarkastuspyyntö Ruokavirastolle (kirjaamo@ruokavirasto.fi).

1.3. Euroopan yhteisön paikkatietoinfrastrukturi (INSPIRE)

Euroopan yhteisön paikkatietoinfrastruktuurin (INSPIRE) tarkoitus on tukea ympäristöön suoraan tai välillisesti vaikuttavia toimia koskevaa päätöksentekoa. INSPIRE koostuu jäsenvaltioiden perustamista paikkatietovarannoista, yhtenäistään niiden hallintaa ja käytettävyyttä. Sen toimeenpanoa varten säädetty direktiivi velvoittaa viranomaiset kuvaamaan paikkatietoaineistot ja asettamaan ne tietoverkkojen kautta yhteiskäyttöön (haku-, katselu- ja latauspalvelu).

Suomessa direktiivin toimeenpanosta on säädetty laissa paikkatietoinfrastruktuurista (421/2009). Laki edellyttää toimia myös Ruokavirastolta. Ruokaviraston osalta laki koskee yhdenmetyt hallinto- ja valvontajärjestelmän (IACS) paikkatietoaineistoja. Se velvoittaa Ruokaviraston julkaisemaan seuraavat ei-henkilötietoa sisältävät paikkatietoaineistot:

a) Peltolohkokisterin pysyvät tiedot peruslohkotasolla:

- peruslohkon geometria ja pysyvä tunnistus
- tukikelpoinen enimmäispinta-ala peruslohkoa kohden (ts. tukikelpoisuusperuste mille tahansa tukijärjestelmälle)
- vakaat EFA alat
- maanpeiteluokitus (pelto, pysyvä kasvi, pysyvä nurmi)
- muut tukikelpoisuuden kannalta mer-

kitykselliset pinta-ala tiedot: esim. alueet, joilla on luonnonhaittoja/erityisiä rajoitteita, Natura 2000 – alueet, vesipuitedirektiivi jne.

b) Tukihakemuksissa vuosittain ilmoitetut paikkatietoa sisältävät kasvu lohkotiedot:

- geometriat ja pinta-alat
- käyttötarkoitukset
 - viljelykasvi
 - pysyvä nurmi
 - viljelysmaan käyttö viljelykasvien monipuolistamiseen (> 10 hehtaaria)
- yksittäiset EFA-alat
- pinta-alaperusteiset maaseudun kehittämistoimenpiteet.

Nämä ovat ennakkotietoja ja asiasta tullaan myöhemmin kertomaan lisää, kun yksityiskohdat EU-tasolla tarkentuvat

1.4 Tukien maksaminen ja maatalouspoliittiset tavoitteet

Maatalouden tukijärjestelmän perustan muodostavat Suomessa EU:n yhteisen maatalouspolitiikan tukimuodot, joita ovat EU:n suorat tulotuet sekä EU:n osittain rahoittamat luonnonhaittakorvaus ja ympäristökorvaus. Lisäksi EU-tukijärjestelmällä edistetään tuotantoeläinten hyvinvointia ja luonnonmukaista tuotantoa. Tukikokonaisuutta täydennetään Suomen erityisoloihin tarkoitetuilla kansallisilla tuilla.

Viljelijätukia maksetaan Euroopan maatalouden tukirahastosta, Euroopan maaseudun kehittämisen maatalousrahastosta sekä kansallisista varoista. Maksettavat varat sisältyvät Euroopan unionin yleiseen budjettiin sekä Suomen valtion budjettiin. Varojen käytölle

ja toimenpiteiden vaikuttavuudelle on asetettu tavoitteet ja tehtyjen toimenpiteiden vaikuttavuutta seurataan säännöllisesti.

Ruokavirasto toimii Suomessa näiden varojen maksajavirastona eli se vastaa maatalousrahastoista rahoitettavien tukien ja korvausten

hallinnoinnista ja valvonnasta (Laki Ruokavirastosta 371/2018¹¹). Ruokavirasto huolehtii maksujen suorittamisesta tuensaajille ja varmistaa, että menojen tukikelpoisuus ja unionin sääntöjen noudattaminen tarkastetaan ennen maksujen hyväksymistä.

¹¹<https://www.finlex.fi/fi/laki/alkup/2018/20180371>

2. Tuenhakijan muistilistat

Sähköisesti hakevan muistilista

1. Jos tilasi osallistietoihin on tullut muutoksia, ilmoita uusien osallisten tiedot ja poistuneet osalliset lomakkeella 101D¹². Jos ensisijainen viljelijä tilalla vaihtuu, päivitä käyttöoikeudet lomakkeella 457¹³ ja palauta se kuntaan. Tämän jälkeen ensisijainen viljelijä voi lisätä ja muokata Vipu-palvelun asiointioikeuksia ja päivittää osallisten yhteystietoja.
2. Voit perustaa uusia lohkoja sekä tehdä peruslohkojen jakamisia ja yhdistämissiä valitsemalla Vipu-palvelun etusivulta *Sähköinen asiointi* -linkistä *Peruslohkomuutokset*-osion. Osiossa pääset tekemään muokkaukset suoraan sähköiseen karttaan. Muutokset lähtevät kuntaan käsiteltäväksi ja digitoitavaksi. Erillistä karttaliitettä ei tarvitse palauttaa kuntaan. Tee nämä muutokset ennen kuin siirryt päätukihakemuksen tekemiseen, jotta kunta ehtii tarkistaa lohkomuutokset ja saat oikeat tiedot hakemukseesi. Suosittelemme, että teet lohkomuutokset **ennen toukokuun puoliväliä**.
3. Aloita sähköisen hakemuksen tekeminen valitsemalla Vipu-palvelun etusivulta *Sähköinen asiointi* -kohta. Siirry *Pätukihaku*-osioon. Voit valita eri esitäyttövaihtoehtoista itsellesi sopivimman.
4. Voit tehdä peruslohkolle rajakorjauksen *Pätukihaku* -osiossa samaan aikaan kun jätät tukihakemuksen. Lähetä päätukihakemus ajoissa, jotta kunta voi varmistaa rajakorjauksen hyväksymisen ennen 15.6.2020. Jos rajakorjaus hylätään kunnassa 15.6. jälkeen, voit korjata lohkon kasvulohkotiedot sen jälkeen vain paperilla.
5. Aloita päätukihakemuksen täyttämisen lohkotiedoista. Voit ilmoittaa samalla kertaa peruslohkon ja kasvulohkon tiedot. Tässä kohdassa voit valita käytetäänkö viime vuoden kasvulohkotietoja, viljelysuunnitteluohjelmistosta tuotuja tietoja vai haluatko täyttää tiedot uudelleen. Tässä vaiheessa sovellus ohjaa myös tarvittaessa piirtämään kasvulohkot. Lue lisää luvusta 6. Maatalousmaa, perus- ja kasvulohkot¹⁴.
6. Ilmoita hallinnan siirroista, eli pellon ostosta, myynnistä ja vuokraamisesta viimeistään 15.6.2020 lisäämällä peruslohkoja hallintaasi tai poistamalla lohkoja hallinnastasi. Toiminnot ovat mahdollisia *Pätukihaku*- ja *Peruslohkomuutokset* -osioissa.
7. Myös peltokasvipalkkioon ja nuoren viljelijän tukeen liittyvät liitteet sekä hampun vakuustodistuksen voit palauttaa sähköisinä liitteinä.
8. Ilmoita lohkotietojen ilmoittamisen jälkeen maatilasi tiedot.

¹²<https://www.ruokavirasto.fi/globalassets/tietoa-meista/asiointi/oppaat-ja-lomakkeet/viljelijat/tuet-ja-rahoitus/lomakkeet/101d.pdf>

¹³<https://www.ruokavirasto.fi/globalassets/tietoa-meista/asiointi/oppaat-ja-lomakkeet/viljelijat/tuet-ja-rahoitus/lomakkeet/457.pdf>

¹⁴<https://ruokavirasto.mobiezone.fi/zine/618/article-45787>

9. Merkitse kaikki hakemasi tuet 2. Hae tukia -välilehdellä. Hae tällä välilehdellä myös ympäristösitoumuksen, ympäristösopimusten, edellisen ohjelma-kauden ympäristötuen erityistukisopimusten ja luonnonmukaisen tuotannon korvauksen maksua, jos olet sitoutunut kyseisiin korvauksiin vuonna 2015 tai aiemmin.
10. Vuonna 2015 tehdyt luomusitoumukset, ympäristösitoumukset ja sopimukset päättyvät. Hae sitoumuksille ja sopimuksille jatkovuotta *Hae tukia* -välilehdellä, jos haluat pitää ne voimassa.
11. Kaikkia tukia ei voi hakea Sähköisen asioinnin *Päätukihaku* -osiossa. Jätä tarvittaessa osallistumisilmoitus EU:n eläinpalkkioiden ja kansallisten kotieläintukien järjestelmiin. Nämä sähköisen asioinnin erilliset osiot vaativat kaikki oman käsittelyyn lähettämisenä.
12. Siirry ennen sähköisen hakemuksen lähettämistä *Vipuneuvoja*-osioon, jossa sovellus ilmoittaa, jos hakemuksellasi on selkeitä virheitä tai ristiriitaisuuksia. Vipuneuvojassa näet myös, täyttyvätkö maatilasi viherryttämistuen monipuolistamisvaatimukset ja ekologisen alan velvoite. Vipuneuvoja ei tarkista kaikkia tukien ehtoja. Sivulla on linkki yhteenvetoon, jossa on lueteltu Vipuneuvojan tarkastamat asiat. Vipuneuvoja -osiossa on myös *Alustava tukiarvio* -näyttö, mistä näet arvion tilallesi päätukihaussa haettujen tukien perusteella maksettavasta tuesta.
13. Et voi muuttaa sähköisesti maatilantilastunnusta, sijaintikuntaa, kuntanumeroa, kuntaosaa ja juridista muotoa. Ilmoita nämä muutokset paperilomakkeella 101A¹⁵ kuntaan **viimeistään 15.6.2020**.
14. **Lähetä hakemukset hyvissä ajoin ennen viimeistä hakupäivää.** Häiriöitä tietojen lähettämiseen voi aiheutua esimerkiksi sähkökatkojen, tietokoneen toimimattomuuden tai palvelimen häiriöiden takia. Jos haluat muuttaa jo palauttamaasi hakemusta, peruuta hakemus, tee tarvittavat muutokset ja lähetä hakemus uudelleen. Uusi hakemus korvaa aina aikaisemman.
15. Olet itse vastuussa hakemuksesi perillemenosta. Saat hakemuksen lähettämistä kuittausviestin antamaasi sähköpostiosoitteeseen. Jos kuittaus ei sähköpostitse tule, voit varmistaa hakemuksen perillemenon kunnasta. Kuittaus voi jäädä saamatta esimerkiksi virheellisen sähköpostiosoitteen takia. Säilytä sähköisen hakemuksen onnistuneesta lähettamisestä saamasi vastaanottoviesti ainakin kuluvan vuoden loppuun saakka tai tulosta se arkistointia varten. Anna vastaanottoilmoitus tiedoksi muille maatilantilalle.
16. Kun olet palauttanut hakemuksen, voit tulostaa tai tallentaa yhteenvedon hakemuksesi tiedoista *Yhteenvedo ja lähetys* -välilehdellä. Yhteenvedon tallentaminen on tärkeää, jos hakemuksen lähettämässä tapahtuu virhe. Hakemus on lähtenyt, jos hakemuksen oikeaan yläkulmaan on tulostunut lähetysajankohta.
17. Voit muuttaa tai perua hakemuksen hakuaikana. Hakuajan jälkeen voit muuttaa tai perua hakemuksen vain

¹⁵<https://www.ruokavirasto.fi/globalassets/tietoa-meista/asiointi/oppaat-ja-lomakkeet/viljelijat/tuet-ja-rahoitus/lomakkeet/101a.pdf>

paperilomakkeella.

18. **Palauta sähköinen hakemus viimeistään 15.6.2020 klo 23.59.** Et voi jättää sähköistä hakemusta myöhästyneenä. Toimita myöhästynyt hakemus kuntaan paperilomakkeella. Ylivoimainen este tulkitaan samalla tavalla sähköisessä ja paperilomakkeilla tehtävässä tukihaussa: sen tulee olla ennalta arvaamaton ja viljelijän vaikutusmahdollisuuksien ulkopuolella. Ylivoimainen este tutkitaan aina tapauskohtaisesti ja asetusten mukaisesti. Esimerkiksi palvelimen häiriöitä, sähkökatkoa tai tietokoneen toimimattomuutta ei voida ensisijaisesti tulkita ylivoimaiseksi esteeksi. Lue lisää hakemuksen jättöajoista ja myöhästymisistä luvusta 5¹⁶.
19. Ympäristösitoumuksen syysilmoitukset lohko-kohtaisista toimenpiteistä peltosten talviaikainen kasvipeitteisyys, lietelannan sijoittaminen peltoon ja ravinteiden ja orgaanisten aineiden kierrättäminen tehdään syksyllä 2020 Vipupalvelussa tai lomakkeella 465¹⁷ 30.10. mennessä.

Paperihakijan muistilista

Voit hakea tukea halutessasi myös paperilomakkeilla. Lomakkeita saat kunnan maa-

seutuelinkeinoviranomaiselta ja internetistä osoitteesta www.ruokavirasto.fi¹⁸/viljelijalomakkeet.¹⁹

1. Palauta Maatilan osalliset 101D²⁰ -paperilomake kuntaan, jos teet muutoksia maatilan osallisten tietoihin tai lisäät uusia osallisia.
2. Päätukihaun tukihakemukseen kuuluvat lomakkeet 101B²¹ ja 102B²². Toimita kasvulohkokartat niistä peruslohkoista, joiden kasvulohkoihin on tullut muutoksia viime vuodesta. Palauta tarvittaessa lomakkeet 101A, 101D, 102A ja 102C²³. Katso muut tarvittavat lomakkeet ja liitteet sekä niiden palautusajat jokaisen tuen kohdalta. Jos sinulla on kotieläintila, palauta tarvittaessa myös lomake 184 Osallistumisilmoitus EU:n eläinpalkkioiden ja kansallisten kotieläintukien tukijärjestelmiin.
3. Merkitse hakemasi tuet *101B:lle*. Hae myös ympäristösitoumuksen, ympäristösopimusten, edellisen ohjelmakauden ympäristötuen erityistukisopimusten ja luonnonmukaisen tuotannon korvauksen maksua, jos olet sitoutunut kyseisiin korvauksiin vuonna 2015 tai aiemmin.
4. Vuonna 2015 tehdyt luomusitoumukset, ympäristösitoumukset ja sopimukset,

¹⁶<https://ruokavirasto.mobiezone.fi/zine/618/article-45786>

¹⁷<https://www.ruokavirasto.fi/globalassets/tietoa-meista/asiointi/oppaat-ja-lomakkeet/viljelijat/tuet-ja-rahoitus/lomakkeet/456.pdf>

¹⁸<http://www.mavi.fi>

¹⁹<http://www.ruokavirasto.fi/viljelijalomakkeet>

²⁰<https://www.ruokavirasto.fi/globalassets/tietoa-meista/asiointi/oppaat-ja-lomakkeet/viljelijat/tuet-ja-rahoitus/lomakkeet/101D.pdf>

²¹<https://www.ruokavirasto.fi/globalassets/tietoa-meista/asiointi/oppaat-ja-lomakkeet/viljelijat/tuet-ja-rahoitus/lomakkeet/101b.pdf>

²²<https://www.ruokavirasto.fi/globalassets/tietoa-meista/asiointi/oppaat-ja-lomakkeet/viljelijat/tuet-ja-rahoitus/lomakkeet/102b.pdf>

²³<http://www.ruokavirasto.fi/viljelijalomakkeet>

set päättyvät. Hae sitoumuksille ja sopimuksille jatkovuotta lomakkeella 101B, jos haluat pitää ne voimassa.

5. Allekirjoita kaikki lomakkeet ja merkitse niihin nimenselvennys. Jos tukihaemus koostuu erillisistä sivuista, allekirjoita jokainen sivu. Merkitse lisäksi jokaiselle sivulle päiväys ja tilatunnus. Allekirjoitus voidaan korvata valtakirjalla tai yhtiömuodoissa tavanomaisella nimenkirjoitusoikeudella. Epäselvissä tilanteissa kunnan maaseutuelinkeino-

viranomaisen voi pyytää toimittamaan kaupparekisteriotteen, josta nimenkirjoitusoikeus käy ilmi.

6. Palauta lomakkeet ja liitteet ajoissa postitse tai vie ne kunnan maaseutuelinkeinoviranomaiselle **viimeistään 15.6.2020**. Postitse lähetetty hakemus katsotaan ajoissa saapuneeksi, jos se on **postileimattu viimeistään 15.6.2020** ja osoitettu maatilansijaintikunnan maaseutuelinkeinoviranomaiselle.

3. Hakijan tukikelpoisuus

3.1 HAKIJA

Hakijalla tarkoitetaan yksittäistä viljelijää, joka on

- luonnollinen henkilö,
- oikeushenkilö tai
- luonnollisten henkilöiden tai oikeushenkilöiden ryhmä. Ryhmän ja sen jäsenien oikeudellinen asema kansallisessa lainsäädännössä ei vaikuta hakukelpoisuuteen.

Tukea ja korvausta maksetaan hakijan hallinnassa olevalle Suomessa sijaitsevalle maatilalle.

Puolisolla tarkoitetaan aviopuolisoita ja avioliitonomaisissa olosuhteissa verovuonna yhteisessä taloudessa avioliittoa solmimatta jatkuvasti eläneitä henkilöitä, jotka ovat aikaisemmin olleet keskenään avioliitossa tai joilla on tai on ollut yhteinen lapsi (tuloverolaki (1535/1992) 7 §:n 1 ja 3 mom.).

Hakijan ikä

Tukien saamiselle ei ole yläikärajaa, lukuun ottamatta nuoren viljelijän tukia. EU:n kokonaan rahoittamissa tuissa ei ole aläikärajaa. Kansallisissa tuissa hakijan on oltava yli 18-vuotias. Lue kansallisista tuista tarkemmin kohdasta Kansalliset viljelijätuet ja hakijan ikä.

Eräät ohjelmaperusteiset viljelijäkorvaukset ja hakijan ikä

Ympäristökorvausta, luonnonhaittakorvausta, luonnonmukaisen tuotannon korvausta ja ei-tuotannollisten investointien korvaus-

ta koskevan sitoumuksen hyväksymisen, sopimuksen tekemisen ja korvauksen myöntämisen edellytyksenä on, että hakijana oleva luonnollinen henkilö tai hänen puolisonsa on sitoumus- ja sopimuskauden alkamista edeltävän vuoden joulukuun 31 päivänä vähintään 18-vuotias.

Jos olet alle 18-vuotias, olet tukihakukelpoinen, jos olet solminut avioliiton, harjoitat maataloutta yhteisomistajana yhdessä vanhempasi kanssa tai ikää koskevasta vaatimuksesta poikkeamiseen on muita erityisiä syitä. Jos maa- ja puutarhataloutta harjoitetaan useamman viljelijän toimesta tai yhteisömuodossa, tuen myöntämisen edellytyksenä on, että vähintään yksi viljelijä, yhteisön jäsen, osakas tai yhtiömies täyttää ikää koskevan vaatimuksen.

Kansalliset viljelijätuet ja hakijan ikä

Kansallisia tukia voi saada myös MYEL-eläkkeellä oleva viljelijä. Kansallisen tuen myöntämisen edellytyksenä on, että sinä olet tai puoliso on tukivuotta edeltävän kalenterivuoden viimeisenä päivänä vähintään 18-vuotias eli jompi kumpi teistä on ollut 31.12.2019 vähintään 18-vuotias.

Muussa yhteisössä kuin julkisyhteisössä vähintään yhden yhteisönne osallisen on oltava yli 18-vuotias luonnollinen henkilö, joka itse harjoittaa maa- tai puutarhataloutta.

Kansallisia maa- ja puutarhataloudelle myönnettäviä tukia ovat mm. seuraavat:

1. Etelä-Suomen kansallinen tuki kotieläintaloudelle, kasvintuotannolle, kasvihuonetuotannolle ja puutarhatuotteiden varastoinnille.

2. Pohjoinen tuki kasvintuotannolle, kotieläintaloudelle, kasvihuonetuotannolle, puutarhatuotteiden varastoinnille, metsämarjojen ja -sienten varastoinnille, porotaloudelle, kotieläintalouden palveluille, maidon ja lihan kuljetusavustuksena sekä muuna pohjoisena tukena.
3. Muut kuin 1 ja 2 kohdassa tarkoitetut maa- ja puutarhatalouden tuet.

Esimerkkejä ikärajusta

Esimerkki 1

Alle 18-vuotiaat

- olet solminut avioliiton
- harjoitat maataloutta yhteisomistajana yhdessä vanhempiesi tai heistä jommankumman kanssa.

Ilmoita hakemuksen lisätiedoissa jokin yllä mainituista perusteista, kun haet tukea alle 18-vuotiaana.

Alaikäisen hakiessa tukea on otettava huomioon holhoustoimilain (442/1999) säännökset mm. yleisen edunvalvojan määräämisen tarpeellisuudesta vanhempien ja alaikäisten lasten välisissä oikeustoimissa. Lisätietoja holhoustoimilain asettamista vaatimuksista saat esim. maistraattien holhoustoimen yksiköistä.

Esimerkki 2

Useamman viljelijän tai yhteisön ikärajoitukset

Kun useampi viljelijä tai yhteisö harjoittaa maa- ja puutarhataloutta, on luonnonhaittakorvauksen, luonnonmukaisen tuotannon korvauksen ja ympäristökorvauksen myöntämisen edellytyksenä, että vähintään yksi viljelijä, yhteisön jäsen, osakas tai yhtiömies täyt-

tää alaikärajaa koskevan vaatimuksen.

Kansallisia tukia voidaan maksaa, jos vähintään yksi maa- tai puutarhataloutta itse harjoittava viljelijä, yhtiömies, jäsen tai osakas täyttää alaikärajaa koskevan edellytyksen.

Ikäedellytykset eivät koske julkisoikeudellista yhteisöä, yhdistystä, säätiötä, koulutilaa tai vankilatilaa. Ikäedellytykset eivät koske myöskään hakijaa, jonka tukikelpoinen toiminta on muuta kuin maataloutta (esim. keinosiemennystoiminta tai maidon kuljetus).

Nuoren viljelijän tuki (EU) ja kansallinen nuorten viljelijöiden tuki

Lue nuoren viljelijän tukeen (EU) liittyvästä ikärajusta luvusta Nuoren viljelijän tuki²⁴.

Kansallisen nuorten viljelijöiden tuen ikärajusta löytyy tietoa luvusta Kansalliset pelto-
tuet²⁵.

Valtuutettu hakija

Yksityinen henkilö, yhteisö, yhtymä tai kuolinpesä voi kirjallisesti valtuuttaa jonkun henkilön allekirjoittamaan puolestaan tukihakemuksen. Valtuutuksen tulee olla yksilöity ja siitä tulee ilmetä tarkasti, mihin valtuuttaja on suostunut. Esimerkiksi erilaisten sitoumusten pituus tulee näkyä jo valtakirjassa. Kuolinpesän osakkaan on ilmoitettava viranomaisilta tulleista tiedoksiannoista muille pesän osakkaille.

Sähköinen tukihaku edellyttää, että yksi henkilö valtuutetaan allekirjoittamaan sähköinen tukihakemus muiden puolesta. Sähköisessä tukihakussa on mahdollista myös edelleen valtuuttaminen. Sähköisestä valtuutta-

²⁴<https://ruokavirasto.mobiezone.fi/zine/621/article-45872>

²⁵<https://ruokavirasto.mobiezone.fi/zine/621/article-45879>

²⁶<http://ruokavirasto.mobiezone.fi/zine/618/article-45786>

misesta on kerrottu tarkemmin luvussa 5. Tukien hakeminen.²⁶

Neuvojan valtuuttaminen

Voit valtuuttaa neuvojan tekemään tukihakemuksen sähköisesti Vipu-palvelussa tai palauttamalla lomakkeen 457²⁷ kunnan maaseutuelinkeinoviranomaiselle. Neuvojan sähköisestä valtuuttamisesta on kerrottu tarkemmin luvussa 5. Tukien hakeminen.²⁸

Yhteisöt, yhtymät ja kuolinpesät

Yhteisöjen, yhtymien ja kuolinpesien on annettava osakkaistaan selvitys lomakkeella 101D, jos osakastiedoissa on tapahtunut muutoksia.

Yhtymä ei voi olla tukioikeuksien omistaja. Kaikkien osakkaiden tai osakkaiden valtuuttaman henkilön on allekirjoitettava hakemus. Yhteisön ja yhtymän puolesta allekirjoittajana voi olla myös henkilö, jolla on nimenkirjoitusoikeus. Hakemukseen on liitettävä valtakirjat tai nimenkirjoitusoikeuden osoittava kaupparekisteriote tai vastaava.

Kunnan maaseutuelinkeinoviranomainen voi harkintansa mukaan käsitellä hakemuksen, jos yhteisön, yhtymän tai kuolinpesän jonkun osakkaan allekirjoitusta ei voida saada tai allekirjoituksen saaminen on erityisen vaikeaa tai mahdotonta ulkomailla asumisen tai vastaavan syyn vuoksi. Hakemuksen allekirjoittajilla on tässä tapauksessa vastuu hakemuksen käsittelystä siihen osakkaaseen nähden, jonka allekirjoitus puuttuu. Osakkaiden on merkittävä allekirjoituksen puuttumisen syy lomakkeen 101B kohtaan "Lisätietoja".

Jos tilaa viljelee useampi henkilö yhdessä tai

yhteisömuodossa, on vähintään yhden viljelijän, yhtiömiehen, jäsenen tai osakkaan oltava ikää koskevat edellytykset täyttävä henkilö, jos haette kansallisia tukia. Tämän henkilön pitää itse harjoittaa maa- tai puutarhataloutta.

Tuenhakijan kuoleman vuoksi tapahtuneissa hallintaoikeuden siirroissa uuden haltijan katsotaan kansallisissa tuissa täyttävän tuenhakijan yleiset edellytykset (lähinnä ikää koskevat), jos aiempi tuenhakija on täyttänyt ehdot tukihakemusta toimitettaessa.

Lohkojen hallinta

Pinta-alan, jolle tukea maksetaan, pitää olla hakijan hallinnassa vähintään 15.6.2020 kaikissa pinta-alaperusteisissa tuissa ja korvauksissa. Lohkon hallinta perustuu joko omistukseen tai maanvuokrasopimukseen. Ympäristösopimuksissa sopimusalan tulee olla hakijan hallinnassa sopimuskauden ajan.

Tuenhakijan on noudatettava täydentäviä ehtoja 1.1.–31.12. (ks. Täydentävien ehtojen opas²⁹). Perustuen tukikelpoisuusedellytysten on täytyttävä koko kalenterivuoden.

Tuenhakija voi saada tukien piiriin viimeistään 15.6.2020 vuokraamansa tai ostamansa lohkot. Jos aikaisempi omistaja tai haltija on hakenut tukea ko. lohkoista, hänen on peruttava hakemuksensa näiden lohkojen osalta. Jos koko tilan hallinta siirretään, hallinnan siirto on pinta-alatukien osalta mahdollista 31.8.2020 saakka. Jos aikaisempi omistaja tai haltija on hakenut tukea tilasta, hänen on peruttava hakemuksensa. Ilmoita hallinnan siirrosta kunnan maaseutuelinkeinoviranomaiselle 15 työpäivän kuluessa koko ti-

²⁷<https://www.ruokavirasto.fi/globalassets/tietoa-meista/asiointi/oppaat-ja-lomakkeet/viljelijat/tuet-ja-rahoitus/lomakkeet/457.pdf>

²⁸<http://ruokavirasto.mobiezine.fi/zine/618/article-45786>

²⁹<https://www.ruokavirasto.fi/tietoa-meista/asiointi/oppaat-ja-lomakkeet/viljelijat/hakuoppaat/>

lan hallinnan siirrosta. (ks. liite A. Koko tilan hallinnan siirto, sukupolvenvaihdos tilalla tai tilanpidon lopettaminen³⁰).

Erikseen hallinnoidut maatilayritykset sekä yhteisyritykset ja yhteistoiminta

Maatilayritys voi toimittaa ainoastaan yhden tuki- ja sitoumushakemuksen.

Voit toimittaa erilliset hakemukset vain maatilayrityksistä, joiden yritystoiminta on toisistaan erillistä. Määriteltäessä erillisten maatilayritysten asemaa joudutaan sinulta mahdollisesti pyytämään lisäselvityksiä. Tällöin otetaan huomioon johtamasi maatalan toiminnallinen ja taloudellinen itsenäisyys tuotantoyksikkönä. Huomioitavia seikkoja ovat mm. yrityksen verokohtelu, viljelijän asema maatilalla ja yrityksen harjoittaman tuotannon edellyttämiin lupiin sekä tuotantotoiminnan järjestämiseen liittyvät kysymykset. Mikään näistä tekijöistä ei kuitenkaan yksinään ole ratkaiseva.

Tukiedellytysten kiertämisen seuraukset

Viranomaiset selvittävät olemassa olevien tilojen muuttamiset ja uusien tilojen muodostamiset. Tämän vuoksi erilliset tukihakemukset voidaan yhdistää. Hakemusten yhdistämistä harkittaessa voidaan verrata aikaisempien vuosien hakemustietoja ja selvittää, johtaako tukien hakeminen toisen maatilayrityksen kautta esimerkiksi palkkioetuuksien tai rahoituskurin rajoitusten kiertämiseen. Hakemustietojen tarkastelu ei rajoitu pelkästään edelliseen vuoteen. Myös sellaiset muutokset tarkastetaan, joilla pyritään saamaan rajoitteiden alaisia palkkioetuuksia vaiheittaisilla maatalan hallinnan muutoksilla.

Tukea ei voida myöntää, jos ryhdyt sellaisiin

pellon hallinnan muutoksia koskeviin tai muihin vastaaviin toimenpiteisiin, joiden ilmeisenä tarkoituksena on kiertää tukien myöntämiselle määrättyjä edellytyksiä.

Tukia voidaan alentaa tai jättää maksamatta, jos tuen saamiseksi jollekin olosuhteelle tai toimenpiteelle on annettu sellainen muoto, joka ei vastaa asian varsinaista luonnetta tai tarkoitusta. Tällaisena toimenpiteenä voi tulla kysymykseen esim. tuotannon keinotekoinen jakaminen erillisten tuenhakijoiden nimiin, ilmeisenä tarkoituksena kiertää tukiehtoja.

Yritysmuodon muutoksen merkitys

Yritysmuodon muutoksella tarkoitetaan esim. sitä, että luonnolliset henkilöt eli viljelijät aloittavat tuotantopanoksillaan yhteistoiminnan maatalousyhtymänä, osakeyhtiönä, avoimena yhtiönä tai kommandiittiyhtiönä tai jo olemassa olevan yrityksen yritysmuotoa muutetaan tai tila jaetaan. Viranomaisten on tutkittava tuenhakijana olevien uusien tuottajien muodostaminen, jotta varmistutaan siitä, ettei uusia hakijoita muodosteta tukisääntöjen kiertämiseksi.

Vuokrasopimukset

Kirjallinen vuokrasopimus

Ruokavirasto suosittelee, että teet kirjallisen vuokrasopimuksen ja sovit tukioikeuksista maanvuokrasopimuksen yhteydessä. Maanvuokralaissa (258/1966) säädetään maanvuokrasopimuksista. Maatalousmaa, jolla ei ole maatalouden harjoittamiseen tarvittavia asuin- ja talousrakennuksia tai jolla ne ovat tähän tarkoitukseen riittämättömät, voidaan antaa vuokralle enintään 20 vuoden määräajaksi pääasiallisesti maatalouden harjoittamiseen käytettäväksi. Viljelmä, jolla on maata-

³⁰<https://www.ruokavirasto.fi/globalassets/tietoa-meista/asiointi/oppaat-ja-lomakkeet/viljelijat/tuet-ja-rahoitus/oppaat-ja-esitteet/viljelijatukien-hakuopas-liite-a.pdf>

louden harjoittamiseen tarvittavat asuin- ja talusrakennukset, voidaan antaa vuokralle enintään 25 vuoden määräajaksi pääasiallisesti maatalouden harjoittamiseen käytettäväksi. Jos määräaika ei ole merkitty vuokrasopimukseen, katsotaan vuokrasopimuksen olevan voimassa kaksi vuotta.

Suullinen vuokrasopimus on pätevä silloin, kun rakentamattoman maatalousmaan vuokra-aika on korkeintaan kaksi vuotta.

Riita-asiat

Jos maanvuokrasopimus riitautetaan, tuenmaksu keskeytetään, kunnes tuomioistuimista on saatu päätös siitä, kenen hallinnassa pelto on ollut ja minkä ajanjakson.

Tukihakemusten liitteeksi ei pääsääntöisesti tarvita vuokrasopimusta.

3.2 MAATILAN TUKIKELPOISUUS

Maatilan määritelmä

Suorissa tuissa ja ohjelmaperusteisissa viljelijäkorkvauksissa tilalla tarkoitetaan kaikkia johtamiasi, saman jäsenvaltion alueella sijaitsevia maataloustoimintaan käytettäviä yksiköitä. Eli saman viljelijän tai samojen viljelijöiden Suomessa viljelemät tuotantoyksiköt (tilat) katsotaan yhdeksi maatilaksi.

Jos viljelijä viljelee useita maataloustoimintaan käytettäviä yksiköitä eri puolilla Suomea ja ne muodostavat yhden hallinnollisen kokonaisuuden eli ovat viljelijän johdon alaisuudessa, ilmoitetaan näiden yksiköiden tiedot vain yhdellä hakemuksella. Tämä hakemus kattaa kaikki kyseessä olevat yksiköt.

Kansallisissa tuissa maatilalla tarkoitetaan johtamaasi yhden tai useamman kiinteistön tai kiinteistön osan tai tuotantorakennuksen ja sen maapohjan muodostamaa, maatalouden harjoittamiseen käytettävää toiminnalli-

sesti ja taloudellisesti itsenäistä tuotantoyksikköä, jota hallitset yhtenä kokonaisuutena omistuksen tai vuokrauksen perusteella.

Peltoalaan perustuvissa kansallisissa tuissa tukitaso määräytyy peruslohkon tai kasvulohkon sijainnin mukaan.

Erikseen hallinnoituista maatilayrityksistä sekä yhteisyrityksistä ja yhteistoiminnasta kerrotaan tarkemmin alaluvussa otsikolla *Erikseen hallinnoidut maatilayritykset sekä yhteisyritykset ja yhteistoiminta*.

Suomessa harjoitettu tuotanto

Tukia maksetaan vain Suomessa harjoitetusta tuotannosta. Viljelijän kansalaisuudella ei ole merkitystä.

Maatilan tukikelpoisuuteen vaadittava ala

Suorat tuet

Pienin tukikelpoinen kasvulohko, josta voidaan maksaa perustukea, viherryttämistukea, peltokasvipalkkiota ja EU:n nuoren viljelijän tukea on 0,05 hehtaaria. Alle 0,05 hehtaarin lohkot otetaan kuitenkin huomioon, kun määritellään alaa, jolla on noudatettava viherryttämistuen vaatimuksia.

Tukea ei myönnetä, jos haettujen suorien tukien yhteismäärä tukivuonna on 200 euroa tai sitä pienempi.

Jos haet tukihakuvuonna perustuen tukioikeuksia kansallisesta varannosta, on joidenkin varantoperusteiden hakemiselle määritetty vähimmäispinta-ala.

Eräät ohjelmaperusteiset viljelijäkorkvaukset

Ympäristö- ja luomukorkvauksen myöntämisen edellytyksenä on, että sinulla on hallinnassa koko sitoumuskauden ajan vähintään 5,00 hehtaaria ympäristösitoumusalaa, tai

jos on kyse puutarhakasvien viljelyyn liittyvästä ympäristökorvauksesta, vähintään yksi hehtaari puutarhakasvien viljelyksessä olevaa ympäristösitoumusalaa.

Sitoumus päättyy, jos vähimmäisalaa koskeva ehto ei täyty. Tämä voi aiheuttaa jo maksettujen tukien takaisinperinnän koko sitoumuskaudelta.

Korvauskelpoiset lohkot, jotka ovat kasvinvuorottelun takia yhtenä sitoumusvuotena toisen sitoumuksen antaneen viljelijän hallinnassa, voidaan laskea lohkoa pääsääntöisesti hallitsevan hakijan vähimmäisalaan. Tässä tapauksessa peruslohkon vaihtoa sitoumukselta toiselle on haettava erikseen kunnan maaseutuelinkeinoviranomaiselta, joka tekee päätöksen vaihdon hyväksyttävyydestä. Viljelijän on ilmoitettava perustelu vaihdokselle. Korvaus maksetaan sille, joka korvauskelpoista lohkoa viljelee ja ilmoittaa lohkon hakemuksellaan.

Ympäristösopimuksen myöntämisen edellytyksenä on, että sopimuksen kohteena oleva ala on vähintään 0,30 hehtaaria. Kurki-, hanhi- ja joutsenpeltojen ylläpidosta tehtävän ympäristösopimuksen kohteena olevan alan on oltava vähintään 5,00 hehtaaria. Sopimusalueen on oltava hallinnassasi koko sopimuskauden.

Luonnonhaittakorvauksen myöntämisen edellytyksenä on, että sinulla on hallinnassasi vähintään 5,00 hehtaaria korvauskelpoista maatalousmaata. Jos tilasi sijaitsee saaristoalueella, riittää, että sinulla on 3,00 hehtaaria korvauskelpoista maatalousmaata saaristoalueella.

Ei-tuotannollisten investointien korvauksen myöntämisen edellytyksenä on, että investoinnin kohteen hoidosta tehdään investoin-

nin päättymisen jälkeen sopimus, jonka kohteena oleva ala on vähintään 0,30 hehtaaria.

Kansalliset kasvintuotannon tuet

Sinulla tulee olla viimeistään 15.6.2020 hallinnassasi kasvukauden 2020 ajan vähintään 5,00 hehtaaria viljelykseen soveltuvaa peltoa. Jos kyseessä on puutarhakasvien kasvikohtainen tuki, sinulla tulee olla vähintään 1,00 hehtaaria puutarhakasvien viljelyssä olevaa peltoa.

3.3 VILJELYTAPA

Täydentävät ehdot ovat hyvän maatalouden ja ympäristön vaatimuksia ja lakisääteisiä hoitovaatimuksia. Lakisääteiset hoitovaatimukset liittyvät ympäristöasioihin, kansanterveyteen, kasvien terveyteen sekä eläinten terveyteen ja hyvinvointiin.

Täydentävistä ehdoista voit lukea tarkemmin täydentävien ehtojen oppaasta www.ruokavirasto.fi/viljelijaoppaat ³¹ → Täydentävät ehdot

EU:n kokonaan ja osittain rahoittamien tukien myöntämisen edellytyksenä on, että säilytät maatalousmaan laitumeksi tai viljelyyn soveltuvassa kunnossa. Ympäristökorvauksen ja luonnonmukaisen tuotannon korvauksen edellytyksenä on, että noudatat maatalousmaan säilyttämisvaatimusta sekä lannoitteiden ja kasvinsuojeluaineiden käyttöä koskevia vähimmäisvaatimuksia.

Sinun on pyrittävä korjuu- ja markkinakelpoisen sadon tuottamiseen.

Kansallisten viljelyalaan perustuvien tukien saaminen edellyttää, että tavoitteesi on tuottaa korjuu- ja markkinakelpoinen sato paikkakunnan tuotanto-olosuhteet huomioon ottavalla tavalla (viljelytapa kuvattu alla). Li-

³¹<http://www.ruokavirasto.fi/viljelijaoppaat>

säksi pohjoisessa hehtaaritueessa on avomaanvihanneksilla sadonkorjuuvaatimus.

Kansallisiin tukiin oikeuttavaan viljelytapaan kuuluvat:

- Tarkoituksenmukainen pellon muokaus ja lannoitus.
- Tasaisen itämisen mahdollistava kylvö viimeistään 30.6.2020. Jos poikkeukselliset sääolosuhteet estävät kylvämisen 30.6. mennessä, kylvä heti olosuhteiden salliessa.
- (Poikkeuksellinen olosuhde vastaa tilannetta, jossa pitkään jatkuneiden runsaiden sateiden ja vähäisen haihdunnan vuoksi pellon märkyys on estänyt kylvämisen.)
- Käyttötarkoitukseen, alueelle ja lohkol-

le soveltuvan kasvilajin ja -lajikkeen käyttö.

- Määrältään ja laadultaan riittävä siemen- tai taimimäärä.
- Tarkoituksenmukainen kasvinsuojelu ja hukkakauran torjunta.
- Korjuu- ja markkinakelpoisen sadon tuottamisen mahdollistava lohkon kasvukunto.
- Maatalousmaan säilyttäminen avoimena.
- Asianmukainen avomaanvihannes-ten sadonkorjuu (koskee pohjoista hehtaaritukea).

Huom.

Jos viljelet hampua, katso liite C!³²

³²<https://www.ruokavirasto.fi/globalassets/tietoa-meista/asiointi/oppaat-ja-lomakkeet/viljelijat/tuet-ja-rahoitus/oppaat-ja-esitteet/viljelijatukien-hakuopas-liite-c.pdf>

4. Aktiivilijelijä

Sinun on täytettävä aktiivilijelijän ehdot, jos haet EU:n suorita tukia ja ohjelmaperusteisia viljelijäkorvauksia. EU:n suorita tukia ovat perus- ja viherryttämistuki, nuoren viljelijän EU-tuki, peltokasvipalkkio ja EU:n eläinpalkkiot. Ohjelmaperusteisia viljelijäkorvauksia ovat luonnonhaittakorvaus, luonnonmukaisen tuotannon korvaus, eläinten hyvinvointikorvaus, ympäristökorvaus sekä eituotannollisten investointien korvaus. Ympäristökorvauksen, ympäristösopimusten ja eituotannollisten investointien korvausta voidaan myöntää lisäksi tietyille muille ryhmille (lue lisää luvusta Ympäristösopimukset³³).

Aktiivilijelijätarkastelu tehdään joka vuosi tukihauun yhteydessä. Jos sinulla on ympäristö-, eläinten hyvinvointi- tai luomukorvaus-

sitoumus, aktiivilijelijän ehdon tulee täytyä koko sitoumuskauden ajan. Jos olet aloittava viljelijä, tulee aktiivilijelijän ehto täytyä siitä hetkestä, kun olet aloittanut maataloustoiminnan. Ilmoita kesken vuoden tapahtuneista muutoksista kuntaan.

Sinut katsotaan viljelijätukihauussa aktiivilijelijäksi, jos harjoitat maataloustoimintaa vuonna 2020.

Sinua ei katsota aktiivilijelijäksi, jos maatalousmaasi koostuu pääosin aloista, jotka säilyvät luontaisesti laitumena tai viljelyyn soveltuvassa kunnossa. Suomessa ei kuitenkaan käytännössä ole tällaista alaa, joten suorita tukia ja ohjelmaperusteisia viljelijäkorvauksia hakevat tukiedellytykset täyttävät viljelijät katsotaan aktiivilijelijöiksi.

³³<https://ruokavirasto.mobiezone.fi/zine/621/article-45874>

5. Tukien hakeminen

Tärkeää muistaa

- Päätukihaun hakuaika päättyy 15.6.2020
- Varmista sähköisen hakemuksesi yhteenvedosta, että yhteenvedon yläreunassa lukee, että tiedot lähetetty kunnan käsiteltäväksi. Tarkista lisäksi sähköisen hakemuksen lähettämisen jälkeen, että saat lähetyksestä kuittauksen sähköpostiisi.
- Jos haluat korjata sähköisesti jättämäsi hakemusta, peru hakemuksen lähettäminen ja korjaa muuttunut tieto. Lähetä hakemus tämän jälkeen uudelleen. Sähköistä hakemusta ei voi korjata palauttamalla vain osan tiedoista uudelleen.
- Muista aina tukihakujan ulkopuolellakin ilmoittaa ylivoimaisesta esteestä tai poikkeuksellisesta olosuhteesta toimivaltaiselle viranomaiselle. Tiedot ylivoimaisesta esteestä tai poikkeuksellisesta olosuhteesta ja siihen liittyvistä todisteista on toimitettava kirjallisesti 15 työpäivän kuluessa siitä, kun hakija tai hänen oikeudenomistajansa voi ne toimittaa.
- Palauta lomake 101A kunnan maaseutuelinkeinoviranomaiselle vain jos maatilan tietoihin on tullut muutoksia.
- Palauta lomakkeet 102A ja 102C vain jos tilan peruslohkoihin on tullut muutoksia.

5.1 Hakuajat ja muut päivämäärät

Tämä kappale sisältää eri tukien hakuaikoja ja muita tukien hakuun liittyviä päivämääriä. Joihinkin tukimuotoihin saattaa liittyä lisäksi erityisiä päivämääriä, joista on kerrottu kunkin tuen ehdoissa.

15.6. Peruslohkojen yhden päivän hallinta-aika

15.6. Päätukihaku päättyy

15.6. Viimeinen mahdollinen päivä ilmoittaa peruslohkomuutoksista

30.6. Viimeinen kylvöpäivämäärä*)

10.7. Viimeinen mahdollinen päivä palauttaa tukihakemus myöhässä (18 % vähennys tukeen myöhästymispäivistä johtuen)

13.7. Myöhästyneet hakemukset hylätään

31.8. Viimeinen mahdollinen päivä tehdä koko tilan hallinnansiirto

21.9. Viimeinen mahdollinen päivä ilmoittaa koko tilan hallinnansiirrosta

30.10. Viimeinen päivä palauttaa ympäristökorvauksen syksyn ilmoitus toimenpiteiden pinta-aloista

24.11. Viimeinen mahdollinen päivä palauttaa ympäristökorvauksen syksyn ilmoitus toimenpiteiden pinta-aloista (17 % vähennys tukeen)

***) Poikkeamismahdollisuus viimeiseen kylvöpäivään**

- *Jos poikkeukselliset sääolosuhteet estävät kylvämisen viimeistään 30.6., siinä on kylvettävä heti olosuhteiden salliessa*
- *Poikkeuksellisenä sääolosuhteena pidetään tilannetta, jossa pitkään jatkuneiden runsaiden sateiden ja vähäisen*

haihdunnan vuoksi pellon märkyys on estänyt kylvämisen

- Käytä apuna virallisia säätilastoja tai ota valokuvia lohkon tilanteesta, jotta voit tarvittaessa osoittaa valvontatilanteessa, että kyseessä on ollut märkydestä johtuva poikkeuksellinen sääolosuhde.
- Poikkeaminen 30.6. viimeisestä kylvöpäivästä koskee viljeltyä maatalousmaata, kesantoja ja pysyviä nurmia
- Mikäli olosuhteet näyttävät sellaisilta jo kesäkuussa, että kylvämään ei päästä viimeistään 30.6., ilmoita tukihaussa lohkolle sellainen kasvi, joka on mahdollista kylvää vielä 30.6. jälkeen.

Täydentävien ehtojen opas 2020³⁴ on julkaistu helmikuussa.

5.2. Vipu-palvelu

Vuoden 2020 tukihaku alkaa Vipu-palvelussa osoitteessa <https://vipu.ruokavirasto.fi>³⁵ huhtikuun lopulla ja päättyy 15.6.2020 klo 23.59. Vipu-palvelun kautta voit palauttaa sähköisesti seuraavat tiedot:

- Maatilan perustiedot ja osallisten tiedot
- peruslohkotiedot ja niiden muutokset
- kasvulohkotiedot
- päätukihakemuksen hakemus

Vipu-palvelun kautta voit erikseen ilmoitettuna ajankohtana palauttaa sähköisesti myös seuraavia tietoja:

- osallistumisilmoitus nautojen, lampaiden ja vuohien EU:n eläinpalkkioiden

³⁴<https://ruokavirasto.mobiezine.fi/zine/615/cover>

³⁵<https://vipu.ruokavirasto.fi>

³⁶<http://www.ruokavirasto.fi/vipu>

ja/tai kansallisten kotieläintukien tukijärjestelmiin

- eläinmääräilmoitus sika- ja siipikarjatalouden tukeen, luonnonhaittakorvauksen kotieläin korotukseen, luonnonmukaisen tuotannon korvaukseen ja eläinten hyvinvointikorvaukseen
- kansallisten kotieläintukien haku
- eläinten hyvinvointikorvauksen haku
- ympäristökorvauksen syysilmoitus
- meijerimaidon tuotantotuen hakeminen
- Sokerijuurikkaan kuljetustuki
- Mehiläistalouden tuki
- Kasvihuonetuki
- Hirvieläinvahinkokorvaus viljelyksille ja kotieläimille.

Vipu lyhyesti

Vipu-palvelu on sähköisen asioinnin sovellus, jossa voit täyttää ja lähettää tukihakemuksen sähköisesti. *Vipu-palvelu sisältää karttaliittymän, jossa voit tehdä karttakorjaukset sähköisesti. Karttapalvelun avulla voit ilmakuvan tukemana mitata etäisyyksiä ja pinta-aloja sekä muodostaa kasvulohkoja.* Vipu-palvelussa voit myös selata maatilasi tietoja tai edelleen valtuuttaa toisen henkilön puolestasi täyttämään ja lähettämään tukihakemuksen sähköisesti. Vipu palvelusta on kerrottu tarkemmin osoitteessa www.ruokavirasto.fi/vipu³⁶ **Vipu toimii parhaiten Mozilla Firefox- ja Google Chrome -selainten uusimmilla versioilla.** Internet Explorerin käyttö ei ole mahdollista.

Kuka voi tehdä sähköisen hakemuksen?

Vipu-palvelun käyttö edellyttää voimassa olevia käyttöoikeuksia. Tilan Vipu-käyttöoikeuksia voit päivittää Vipu-palvelun kautta tai palauttamalla kuntaan lomakkeen 457 Uudelle aloittavalle tilalle käyttöoikeudet haetaan lomakkeella 456.

Vipu-palveluun on kahdenlaisia käyttöoikeuksia.

- **Selausoikeudet:** Näillä oikeuksilla pääsee katselemaan kaikkia maatilalan tietoja ja hakemuksia. Kaikilla omistajiksi ilmoitetuilla osallisilla on automaattisesti selausoikeudet Vipuun. Myös muille osallisille voidaan antaa selausoikeuksia.
- **Asiointioikeudet:** Näillä oikeuksilla voit täyttää ja jättää tukihakemuksia, muokata tilan ja osallisten tietoja. Lisäksi ensisijainen viljelijä voi asiointioikeuksilla lisätä ja poistaa käyttöoikeuksia Vipuun. Useamman omistajan tiloilla asiointioikeudet voidaan myöntää ensisijaiselle viljelijälle /asioidenhoitajalle palauttamalla kuntaan kaikkien omistajien allekirjoittama lomake 457. Samalla lomakkeella on myös mahdollista poistaa käyttöoikeuksia.

Voit pyytää käyttöoikeuksiin liittyvät lomakkeet kunnasta tai tulostaa ne osoitteesta www.ruokavirasto.fi/viljelijalomakkeet.³⁷

Miten kirjaudun Vipuun?

Jos sinulla on voimassa olevat käyttöoikeudet, voit kirjautua Vipu-palveluun kolmella eri tavalla:

1. henkilökohtaisilla pankkitunnuksilla
2. mobiilivarmenteella tai
3. sähköisellä henkilökortilla eli HST-kortilla

³⁷<http://www.ruokavirasto.fi/viljelijalomakkeet>

³⁸<http://www.ruokavirasto.fi/vipu>

tilla

Vipu-palvelun käyttöoikeudet ovat henkilökohtaisia, eivät tilakohtaisia.

Miten valtuutan neuvojan?

Jos et halua tehdä sähköistä tukihakemusta itse, voit pyytää EU-avustajaa tai neuvojaa tekemään sen puolestasi korvausta vastaan. Voit valtuuttaa neuvojan tekemään tukihakemuksen kahdella eri tavalla

a) Sinulla on voimassa olevat asiointioikeudet Vipu-palveluun

- Kirjaudu Vipuun ja valtuuta neuvoja/avustaja tekemään hakemus kohdassa Maatila → Käyttöoikeudet.

b) Sinulla ei ole voimassa olevia asiointioikeuksia Vipu-palveluun

- Hae asiointioikeudet kunnasta lomakkeella 457 ja valtuuta haluamasi neuvoja tai avustaja sähköisesti Vipussa tai palauttamalla lomakkeen 457.

Tarvitsetko apua tai lisätietoja Vipun käytössä?

Vipu-palvelun käyttöä koskevat ohjeet ovat saatavilla internetistä osoitteesta www.ruokavirasto.fi/vipu³⁸

Voit ottaa yhteyttä sähköistä tukihakua ja Vipu-palvelun käyttöä koskevissa kysymyksissä kuntasi sähköisen tukihaun asiantuntijaan. Asiantuntijan yhteystiedot löydät Vipu-palvelusta kohdasta Käytöntuki. Häneltä saat apua käyttöoikeuksiin, hakemusten täyttämiseen ja lähettämiseen sekä sovellukseen käyttämiseen liittyvissä ongelmissa.

Vipu-palvelun huoltokatkot

Vipu-palvelun huoltokatkot ajoittuvat pääsääntöisesti viikonloppuun ja niitä on muutama kuukauden välein. Muista käytön ongelmista tai päivityksistä ilmoitetaan Vipupalvelun kirjautumissivulla, viljelijätukien sähköisen asiointipalvelun ilmoitustaululla osoitteessa <https://vipu.ruokavirasto.fi>³⁹ sekä Vipun sometileillä.

5.3 Hakemusten ja liitteiden täyttäminen ja palauttaminen

Hakuaika päättyy 15.6.2020

Päätukihaun hakemuksen voi palauttaa sähköisesti Vipupalvelun kautta. Sähköinen haku avautuu huhtikuun loppupuolella ja sulkeutuu **15.6.2020 klo 23.59**. Tämän jälkeen hakemusta ei voi palauttaa sähköisesti.

Hakemuksen sähköistä täyttämistä ja palauttamista varten tarvitset käyttöoikeudet Vipupalveluun. Voimassa olevat käyttöoikeudet voit tarkistaa Vipupalvelusta.

Toimita paperilla jätettävät lomakkeet sen kunnan maaseutuelinkeinoviranomaiselle, jonka toimialueella maatilan talouskeskus sijaitsee. Jos tilalla ei ole talouskeskusta, jätä hakemus siihen kuntaan, jonka alueella pääosa tilan pelloista sijaitsee.

Voit viedä paperilla jätettävät lomakkeet kunnan maaseutuelinkeinoviranomaiselle tai lähettää ne postitse asianomaisen kunnan maaseutuelinkeinoviranomaiselle osoitettuna. Palauta hakulomakkeet viimeistään **15.6.2020**. Postitse lähetetty hakemus pitää olla osoitettu toimivaltaiselle viranomaiselle ja lähetys leimattu viimeistään 15.6.2020, jotta se voidaan katsoa saapuneeksi ajoissa.

Jos et toimita tukihakemusta, et ole oikeu-

tettu saamaan tukea, ellei perusteena ole ylivoimainen este (ks. kohta 5.6.2).

Päätukihaun lomakkeet

Päätukihaun pakollisia lomakkeita ovat 101B ja 102B. Toimita kasvulohkokartat niistä peruslohkoista, joiden kasvulohkoihin on tullut muutoksia viime vuodesta.

Palauta lomakkeet 101A, 101D, 102A ja 102C vain, jos edellisenä vuonna ilmoitettuihin tietoihin on tullut muutoksia. Katso muut tarvittavat lomakkeet ja liitteet sekä niiden jättöajat jokaisen tuen kohdalta.

Hakemuksen liitteet

Voit lähettää hakemuksen liitteitä sähköisesti päätukihaun yhteydessä.

Sähköinen liite voi olla korkeintaan 5 Mb kokoinen ja sen tulee olla PDF-muodossa. Saat ilmoituksen, jos liitteen lisääminen ei onnistu. Jos perut sähköisen hakemuksen muuttaaksesi tietoja ja lähetät hakemuksen tämän jälkeen uudestaan, sinun tulee muistaa lähettää myös kaikki sähköiset liitteesi uudestaan.

Velvollisuutesi on huolehtia, että toimitat hakemuksen yhteydessä liitteenä vaaditut asiakirjat sähköisesti tai paperilla hakuajan päättymiseen tai muuhun asetettuun määräpäivään mennessä kunnan maaseutuelinkeinoviranomaiselle.

Tuenhakijan vastuu

Täytä tukihakemuksesi huolellisesti. Vastuu tukihakemuksen ja sen liitteiden jättämisestä määräajassa ja tietojen oikeellisuudesta on yksinomaan hakijalla.

Tukea ei makseta edunsaajille, joiden osalta on osoitettu, että tuen saamisen edellytykset on luotu keinotekoisesti.

³⁹<https://vipu.ruokavirasto.fi/>

Todistus hakemuksen perillemenosta

Saat sähköisen hakemuksen lähettämisestä kuittausviestin lähetyksen jälkeen antamaasi sähköpostiosoitteeseen. Jos kuittausta ei sähköpostitse tule, voit varmistaa hakemuksen perillemenon kunnasta. Kuittaus voi jäädä saamatta esimerkiksi virheellisen sähköpostiosoitteen takia. Sähköisen hakemuksen onnistuneesta lähettamisestä saatu vastaanottoviesti on hyvä säilyttää sähköpostissa kuluun vuoden loppuun saakka tai tulostaa se arkistointia varten. Vastaanottoilmoitus on suositeltavaa antaa tiedoksi muille maatalan omistajille.

Tallenna myös hakemuksen lähettämisen yhteydessä saatava yhteenvedo. Tarkista, että yhteenvedon yläreunassa lukee, että tiedot lähetetty kunnan käsittelyyn. Voit tulostaa yhteenvedon tai tallentaa sen. Yhteenvedosta näet, milloin hakemus on palautettu kuntaan.

Paperilla haettaessa kunnan maaseutuelinkeinoviranomainen voi vastaanottomerkintöjen jälkeen pyydettäessä antaa joko kopion tukihakemuksen (101B) ensimmäisestä sivusta tai muun selvityksen viranomaiselle jätetyistä lomakkeista.

Viranomaisen neuvonta

Tukihakemusta käsittelevä maaseutuelinkeinoviranomainen ei voi esteellisyytensä vuoksi avustaa hakijaa tukihakemuksen täyttämises-

sä. Viranomaiset voivat antaa yleistä, kaikkia viljelijöitä koskevaa tietoutta ja koulutusta. Viranomainen voi antaa menettelyllistä neuvontaa, jolla tarkoitetaan yleisiä tuen hakemiseen liittyviä neuvoja esimerkiksi hakuajoista ja -osoitteista, hakijoita koskevista tukiedoista sekä tarvittavista asiakirjoista. Viranomaisen tehtävä on kysyttäessä selvittää eri vaihtoehtojen sisältöä antamatta kuitenkaan

hakusuosituksia. Voit saada ohjeita tukihakemuksen täyttämiseksi neuvontajärjestöiltä ja tuottajajärjestöjen EU-avustajilta.

Voit ottaa yhteyttä sähköistä tukihakua ja Vipu-palvelun käyttöä koskevissa kysymyksissä yhteistoiminta-alueesi sähköisen tukihauk-
asiantuntijaan. Häneltä saat apua käyttövaltuuksiin, hakemusten täyttämiseen, sovelluksen käyttämiseen ja hakemusten lähettämiseen liittyvissä ongelmissa. Sähköisen tukihauk-
asiantuntija ei anna ohjeita tukihakemuksen optimointiin.

Hakemuksen ja liitteiden myöhästyminen

Lomakkeen myöhästyminen

Voit menettää kaiken tai osan hakemistasi tuista, jos et toimita hakulomakkeita määräaika-
aikana tai jos hakemuksen tiedot tai liitteet ovat puutteellisia.

Myönnettävää tukea alennetaan yhdellä prosentilla kutakin myöhästynyttä työpäivää kohden, jos hakulomake myöhästyy enintään 25 kalenteripäivää. Tukea ei myönnetä, jos hakulomake myöhästyy yli 25 kalenteripäivää.

Et voi toimittaa lomakkeita myöhässä sähköisesti. Hakuajan päättymiseen jälkeen voit viedä lomakkeet paperilla kuntaan tai lähettää ne postitse asianomaisen kunnan maaseutuelinkeinoviranomaiselle osoitettuna.

Jos et toimita tarvittavaa lomaketta kuntaan asetetussa määräajassa, kunnan maaseutuelinkeinoviranomainen ratkaisee tuen myöntämisen edellytykset ilman kyseistä lomaketta.

Palauta Maatilalomake 101A, Maatalan osalliset -lomake 101D, Tukihakemuksen peruslohkolomake 102A tai Peruslohkojen muu-

toslomake 102C kunnan maaseutuelinkeino-
viranomaiselle vain, jos maatilatietoihin,
osallistietoihin tai peruslohkoihin on tullut
muutoksia.

Päätukihakuun kuuluvien eläintukien hake-
musten myöhästyminen on kerrottu tarkem-
min kunkin tuen oppaassa.

Liitteen myöhästyminen

Tukihakemuksen liitteenä useimmin toimitet-
tavia asiakirjoja ovat kartat ja valtakirjat.
Vuokrasopimuksia ei pääsääntöisesti tarvitse
toimittaa tukihakemuksen liitteenä.

Pääsääntöisesti liitteiden toimittaminen myö-
hässä ei aiheuta hakemuksen myöhästy-
mistä. Liitteiden toimittaminen voi kuitenkin ol-
la tuen myöntämisen tai maksamisen edelly-
tyksenä, jolloin tukea ei myönnetä tai mak-
seta ennen kuin toimitat liitteet. Kunnan
maaseutuelinkeinoviranomainen pyytää sinua
täydentämään hakemusta, jos tarvittava lii-
te puuttuu. Päätös tuen myöntämisestä teh-
dään ilman liitteitä, jos et vastaa täydennys-
pyyntöön asetetussa määräajassa.

Hakemuksen virheiden korjaaminen

Jos huomaat hakemuksen lähettämisen jäl-
keen hakemuksella esimerkiksi täyttövirheen,
voit välttää virheen seuraamukset ilmoitta-
malla virheestä oma-aloitteisesti ja kirjalli-
sesti kunnan maaseutuelinkeinoviranomaisel-
le. Menettele samoin, jos hakemus on muut-
unut virheelliseksi sen jättämisen jälkeen.

Ilmeisten virheiden korjausmahdollisuudet
ovat muita virheitä laajemmat. Ilmeisiksi vir-
heiksi voidaan hyväksyä sellainen tieto tuki-
hakemuksessa, joka voidaan selvästi havai-
ta ristiriitaiseksi hakemuksen muiden tietojen
kanssa. Korjattavissa ovat esim. väärin päin
ilmoitetut numerot (esim. 169—196), vää-
rin ilmoitettu tila- tai pankkitunnus ja las-

kuvirheet. Jotta viranomaisella voi korjata il-
meisen virheen, hänen on oltava vakuuttunut
siitä, että hakija on toiminut hyvässä uskos-
sa ja vilpittömästi. Lisäksi edellytetään, että
olet täyttänyt tukihakemuksen muuten huo-
lellisesti.

Ilmoittaessasi hakemuksessa olevasta virhees-
tä voit välttää hallinnolliset seuraamukset,
joita virheestä olisi voinut aiheutua. Tukihau-
n päättymisen jälkeen hakemusta ei voi enää
optimoida tai laajentaa. (ks. hakemuksen pe-
ruminen 5.4.)

Hakijan ilmoitus virheestä voidaan ottaa huo-
mioon, jos kunnan maaseutuelinkeinovirano-
mainen on saanut kirjallisen ilmoituksen vir-
heestä ennen kuin hakijalle on ilmoitettu pai-
kalla tehtävästä tarkastuksesta tai muun tar-
kastuksen tuloksista.

Kokonaan kansallisesti rahoitettuihin tu-
kiin liittyvien virheiden korjausmahdollisuu-
det ovat laajemmat kuin EU:n kokonaan tai
osittain rahoittamissa tuissa Et voi kuiten-
kaan tehdä kansallisiin tukiin sellaisia muu-
toksia, joilla on vaikutuksia EU:n kokonaan
tai osittain rahoittamiin tukiin. Esimerkiksi
samalla loholla voi olla kaikissa tukimu-
doissa vain yksi pinta-ala. Voit tarkistaa liit-
teestä F, onko kyseessä kansallinen tuki vai
EU:n kokonaan tai osittain rahoittama tuki.

Asiakirjojen säilyttäminen

Hakuvuosi + 4v.

Säilytä pääsääntöisesti EU:n kokonaan ja
osittain rahoittamien tukien ja palkkioiden
sekä kansallisten tukien hakemiseen liittyvät
alkuperäiset asiakirjat, joita et toimita tu-
kihakemuksen liitteenä, hakuvuoden ja sitä
seuraavien neljän kalenterivuoden ajan.

Sitoumuskausi + 4v.

Säilytä eläinten hyvinvointikorvaukseen, ym-

päristökorvaukseen ja luomukorvaukseen liittyvät asiakirjat, muistiinpanot ja todistukset vähintään neljän vuoden ajan sitoumus- tai sopimuskauden päättymisen jälkeen.

Lääke- ja rehukirjanpito 5v.

Säilytä tuotantoeläimille annetuista lääkkeistä ja lääkerehuista pidettävää kirjanpitoa viisi vuotta, vaikka olisit myynyt tai teurastanut eläimen ennen sitä. Rehukirjanpitoa koskee myös viiden vuoden säilytysvaatimus.

Sähköinen haku

Säilytä sähköisen hakemuksen onnistuneesta lähettämisestä saamasi sähköpostiviesti ja tulostamasi tai tallentamasi hakemuksen yhteenvetotuloste hakuvuotta seuraavan vuoden loppuun. Kyseinen viesti ja yhteenveto on hyvä antaa tiedoksi muille maatilan omistajille.

Lisätietoja erilaisista maataloustuotannon kirjaamisvaatimuksista ja säilytysajoista löydät Maataloustuotannon kirjaamisvaatimukset 2020 -oppaasta.

Opas löytyy Ruokaviraston nettisivuilta www.ruokavirasto.fi/viljelijaoppaat⁴⁰ → Maataloustuotannon kirjaamisvaatimukset.

Tietojen toimittaminen

Manner-Suomen maaseudun kehittämissuunnitelman (2014–2020) toimenpiteitä toteuttava korvauksensaaja sitoutuu suunnitelman seurannan ja arvioinnin mahdollistamiseksi toimittamaan pyydettyä tietoa korvattavan toimenpiteen vaikutuksista.

5.4 Hakemuksen tai sen osan peruminen

Voit halutessasi perua osan hakemuksestasi tai koko hakemuksen 15.6. jälkeen. Sinulla

on mahdollisuus pienentää alkuperäisessä hakemuksessa ilmoittamiasi lohkojen pinta-aloja (esimerkiksi yllättäen ilman tietoimitusta tulleen tienrakennuksen takia, jota et ole voinut ottaa huomioon hakemuksessa) perumalla hakemus tältä osin.

Perumisen voit tehdä kunnan maaseutuelinkeinoviranomaiselle lomakkeella 145⁴¹ tai vapaamuotoisella kirjallisella ilmoituksella. Tee ilmoitus viivytyksettä.

Koko hakemuksen perumisen jälkeen tilanne on sama kuin ennen hakemuksen palauttamista. Hakemukselta perutusta lohkoista ei saa tukea. Hakemuksesta peruttujen lohkojen osalta olet kuitenkin velvollinen noudattamaan niitä ehtoja, joita sinun on noudatettava koko tilallasi, esimerkiksi täydentävät ehdot.

Voit peruuttaa hakemuksesi osittain tai kokonaan siihen saakka, kunnes viranomainen on ilmoittanut tilan valvonnan järjestämisestä tai kunnes tilan hallinnollisen valvonnan tuloksista on ilmoitettu, ja lohkolta todetaan tai on todettu sääntöjenvastaisuutta.

Hallinnollista valvontaa ovat esimerkiksi lohkojen yksilöllinen tarkastus ristiintarkastuksen yhteydessä sekä tukiedellytysten täyttymiseen liittyvät lohko-kohtaiset tarkastukset. Lohko-kohtaisia tarkastuksia kunnan maaseutuelinkeinoviranomainen tekee asiakirjoista (esim. edellisen vuoden tukihakemuksesta) tallennuksen yhteydessä.

5.5 Ylivoimainen este tai poikkeukselliset olosuhteet

Voit säilyttää oikeutesi tukeen kokonaan tai osittain, jos et ole voinut toimittaa hakemus-

⁴⁰<http://www.ruokavirasto.fi/viljelijaoppaat>

⁴¹<https://www.ruokavirasto.fi/globalassets/tietoa-meista/asiointi/oppaat-ja-lomakkeet/viljelijat/tuet-ja-rahoitus/lomakkeet/145.pdf>

tasi tai muuten täyttää velvollisuksiasi ylivoimaisen esteen (force majeure) tai poikkeuksellisten olosuhteiden vuoksi ja ilmoitat siitä toimivaltaiselle viranomaiselle. Ylivoimaisen esteen ja poikkeuksellisten olosuhteiden tulkinnassa noudatetaan EU-säädöksiä ja oikeuskäytäntöä.

EU-säädösten mukaan ylivoimaisiksi esteiksi ja poikkeuksellisiksi olosuhteiksi voidaan hyväksyä tapauskohtaisesti mm. seuraavat enustamattomat tapahtumat:

- tuensaajan kuolema
- tuensaajan pitkäaikainen kyvyttömyys harjoittaa ammittiaan
- tilaan merkittävällä tavalla vaikuttava ankara luonnonmullistus
- tilan kotieläinrakennusten tuhoutuminen onnettomuudessa
- eläinkulikutauti tai kasvitauti, joka vahingoittaa viljelijän koko karjaa tai osaa siitä, tai vastaavasti viljelykasveja
- koko tilan tai sen merkittävän osan pakkolunastus, jos kyseinen pakkolunastus ei ollut ennakoitavissa hakemuksen jättöpäivänä

Ilmoita ylivoimaisesta esteestä tai poikkeuksellisista olosuhteista toimivaltaiselle viranomaiselle. Toimita tiedot ylivoimaisesta esteestä tai poikkeuksellisesta olosuhteesta ja siihen liittyvistä todisteista kirjallisesti vapaamuotoisella ilmoituksella toimivaltaiselle viranomaiselle 15 työpäivän kuluessa siitä, kun niiden toimittaminen on mahdollista. Kunnan maaseutuelinkeinoviranomainen (tai joissain tapauksissa ELY-keskus) ratkaisee tapauskohtaisesti, onko kysymyksessä ollut ylivoimainen este tai poikkeuksellinen olosuhde. Jos ylivoimaisen esteen tai poikkeuksellis-

ten olosuhteiden olemassa oloa on todistettu toimittamalla toimivaltaiselle viranomaiselle esim. lääkärintodistus tai -lausunto, ovat edellä mainitut asiakirjat, jotka sisältävät tietoja henkilön terveydentilasta tai terveydenhuollon ja kuntoutuksen palveluista salassa pidettäviä. Kyseisiä tietoja käsitellään huolellisesti ja niitä käytetään vain asianmukaisiin tarkoituksiin.

Perus- ja viherryttämistuessa, EU:n nuoren viljelijän tuessa, peltokasvipalkkiossa, EU:n eläinpalkkioissa, luonnonhaittakorvauksessa ja kansallisissa tuissa säilytät oikeuden tukeen ylivoimaisen esteen tai poikkeuksellisten olosuhteiden tapahtumishetkellä tukikelpoisen pinta-alan tai tukikelpoisten eläinten osalta.

Ympäristösitoumuksessa, luonnonmukaisen tuotannon korvauksessa ja eläinten hyvinvointikorvauksessa tukea ei makseta kokonaisuudessaan.

- Ympäristösitoumuksessa sinun tulee ilmoittaa ylivoimaisesta esteestä kirjallisesti vapaamuotoisella ilmoituksella kunnan maaseutuelinkeinoviranomaiselle. Tämän lisäksi ilmoita toteutumattomat ympäristösitoumuksen ehdot lomakkeella 477 toimivaltaiselle viranomaiselle tai peru koko toimenpiteen maksu lomakkeella 145⁴², mikäli et ole pystynyt noudattamaan toimenpiteen ehtoja lainkaan. Ympäristökorvausta maksetaan ylivoimaisen esteen tapauksissa vain toteutettujen ehtojen osalta.
- Luonnonmukaisen kasvintuotannon korvaus maksetaan alennettuna niistä lohkoista, jotka jäävät kylvämättä ylivoimaisen esteen vuoksi. Ilmoita

⁴²<https://www.ruokavirasto.fi/globalassets/tietoa-meista/asiointi/oppaat-ja-lomakkeet/viljelijat/tuet-ja-rahoitus/lomakkeet/145.pdf>

kyseiset lohkot lomakkeella 477⁴³. Jos ylivoimaista estettä ei hyväksytä, on lohkoilta peruttava korvaus. Luonnonmukaisen kotieläintuotannon korvausta alennetaan, jos tilalla on ylivoimaisesta esteestä (esim. tulipalo tai eläintauti) johtuva tuotantotauko. Jos esimerkiksi eläinten laskentajaksosta kolmannes on taukoa, alennetaan korvausta kolmanneksella. Ilmoita kotieläintuotannossa tapahtuneesta ylivoimaisesta esteestä tai poikkeuksellisesta olosuhteesta kirjallisesti vapaamuotoisella ilmoituksella toimivaltaiselle viranomaiselle.

- Eläinten hyvinvointikorvausta ei makseta sellaiselta ajalta, jolloin toimenpiteen ehtoja ei ole noudatettu, vaikka ehtojen noudattamatta jättäminen johtuu ylivoimaisesta esteestä tai poikkeuksellisesta olosuhteesta. Ilmoita ylivoimaisesta esteestä tai poikkeuksellisista olosuhteista vapaamuotoisella kirjallisella ilmoituksella toimivaltaiselle viranomaiselle.

Jos et ole voinut noudattaa täydentäviä eh-

toja ylivoimaisen esteen tai poikkeuksellisen olosuhteen takia, hallinnollisia seuraamuksia ei sovelleta. Ilmoita asiasta vapaamuotoisella kirjallisella ilmoituksella kunnan maaseutuelinkeinoviranomaiselle.

Kun jätät hakemuksen sähköisesti, vastaat siitä että hakemus tulee perille määräajassa. Ylivoimaista estettä on mahdollista soveltaa sähköisen hakemuksen myöhästymiseen silloin, jos kyseessä on tavallisesti epänormaali tai ennustamaton tapahtuma, joka aiheutuu sinusta riippumattomasta syystä ja jonka seurauksia et olisi pystynyt välttämään riittävistä varovaisuudesta huolimatta. Esimerkiksi sähkökatkosta tai yleistä tietoliikenneverkon ruuhkaisuutta ei katsota ylivoimaiseksi esteeksi. Voit välttää edellä mainituista tilanteista aiheutuvat ongelmat palauttamalla sähköisen hakemuksen riittävän ajoissa.

Huom! Ylivoimaisen esteen ja poikkeuksellisten olosuhteiden tilanteissa on erittäin tärkeää, että ilmoitat tapahtuneesta määräajassa toimivaltaiselle viranomaiselle. Voit tarkistaa toimivaltaisen viranomaisen Viljelijätukien hakuoppaan liitteestä F.⁴⁴

⁴³<https://www.ruokavirasto.fi/globalassets/tietoa-meista/asiointi/oppaat-ja-lomakkeet/viljelijat/tuet-ja-rahoitus/lomakkeet/477.pdf>

⁴⁴<https://www.ruokavirasto.fi/globalassets/tietoa-meista/asiointi/oppaat-ja-lomakkeet/viljelijat/tuet-ja-rahoitus/oppaat-ja-esitteet/viljelijatukien-hakuopas-liite-f.pdf>

6. Maatalousmaa, perus- ja kasvulohkot

HUOMIOITAVAA:

- Tee mahdollisuuksien mukaan peruslohkomuutokset, kuten rajakorjaukset, yhdistämiset ja jaot sekä korvauskelpoisuuksien haku **toukokuun puoli-väliin mennessä**, jotta saat korjatut, lopulliset peruslohkojen tiedot käyttöösi päätukihakuun. Tällöin mm. Vipuneuvoja osaa paremmin huomioida tukihakemuksessasi mahdollisesti olevat virheet.
- Jos kasviluettelosta ei löydy viljelyssä olevan kasvin nimeä, tee siitä pyyntö kuntaan.

6. 1 Maatalousmaa

Sinulla on velvollisuus ilmoittaa kaikki hallinnassasi oleva maatalousmaa.

Maatalousmaan hoidosta säädetään täydentävien ehtojen asetuksella. Täydentävien ehtojen opas⁴⁵ on oma erillinen julkaisunsa, josta voit tarkistaa vaatimukset viljellyn maatalousmaan hoidosta, kesannoille määritellyistä hoitovaatimuksista ja muista maatalousmaan hoitoon tai ylläpitoon liittyvistä vaatimuksista.

Maatalousmaan määritelmä

Maatalousmaalla tarkoitetaan seuraavien kasvien kokonaispinta-alaa:

- pelto
- pysyvä nurmi
- pysyvä kasvi

Maatalousmaan, jolta haet tukea, on täytettävä tukikelpoisuusedellytykset koko kalenterivuoden. Vaatimus koskee myös raivioita. Tukikelpoisuusedellytysten täyttymisestä voidaan poiketa ylivoimaisen esteen tai poikkeuksen olosuhteen tilanteessa.

Maatalousmaan on oltava viljelykelpoinen ja mikäli sitä ei ole ilmoitettu tilapäisesti viljelemättömänä tai kesantona, sitä on käytettävä maataloustuotantoon. Maataloustuotannolla tarkoitetaan tässä maataloustuotteiden tuottamista, kasvatusta tai viljelyä. Viljelykelpoisuudella tarkoitetaan, että peruskunnostustoimenpiteitä, kuten kalkitus tai ojitus, ei tarvitse lohkolle enää tehdä. Lohkolle olisi pysyttävä tuottamaan tavanomainen sato. Raivion tai muun ensimmäistä kertaa ilmoitettavan peruslohkon kasvipeitteisyysvaatimuksesta ei ole mahdollista poiketa, eli peruslohkolle tulee olla perustettu viljelykasvusto. Et voi ilmoittaa avokesantoa ensimmäistä kertaa ilmoitettavalle peruslohkolle.

Kesanto on viljelykelpoista maatalousmaata, jota ei käytetä maataloustuotantoon. Kesanto on säilytettävä avoimena, jotta se soveltuu laitumeksi tai viljelyyn ilman, että sitä pitäisi valmistella muutoin kuin tavanomaisilla maatalousmenetelmillä ja -koneilla. Huolehdi alan avoimena pysymisestä tarvittaessa esim. niittämällä tai laiduntamalla.

Pysyvillä nurmilla saa kasvaa hajanaisesti puita enintään 50 kappaletta hehtaarilla. Puuksi katsotaan yli kahden metrin korkuiset puuvartist kasvit, joilla on yksi runko tai tyvestä yhteenliittyneenä useampi runko. Puuta ovat myös tuotantoeläinten ravinnoksi so-

⁴⁵<https://ruokavirasto.mobiezine.fi/zine/509/cover>

veltumattomat puuvartiset kasvit, jotka ovat 0,5–2 metrin korkuisia. Alalla saa kasvaa tuotantoeläinten ravinnoksi soveltuvia lehtipensaita ja lehtipuiden taimia, jos niitä on alle 50 prosenttia tukikelpoisen kasvulohkon pinta-alasta. Heinä- ja nurmirehukasvien osuuden on oltava yli 50 prosenttia kasvulohkon tukikelpoisesta alasta myös sellaisilla pysyvän nurmen lohkoilla, jolla on joko puita tai lehtipensaita taikka näitä molempia.

Tilapäisesti viljelemätön ala on pidettävä viljelykunnossa, vaikka sitä eivät koske viljelyn pellon, kesantojen tai pysyvän nurmen hoitoa koskevat täydentävien ehtojen vaatimukset. Alan pitää silti säilyä sellaisessa kunnossa, että se on uudelleen otettavissa maatalouskäyttöön. Tästä syystä sitä koskevat muut hyvän maatalouden ja ympäristön vaatimukset. Jos ala ei ole otettavissa maatalouskäyttöön, se voidaan tulkita pysyvästi viljelemättömäksi alaksi. Jätä 1 metrin pientareet vesistöjen ja valtaojien varsille, vältä sänggen polttoa, tarkkaile ja torju hukkakauraa ja jättiputkea. Säilytä myös pellolla olevat luonnonsuojelulain (1096/1996) 23 §:n mukaiset luonnonmuistomerkit sekä 29 §:n mukaiset maisemaa hallitsevat yksittäiset puut ja puuryhmät, joista on suojelupäätös.

Tilapäisesti viljelemättömiä aloja koskevat täydentävien ehtojen lakisääteiset hoitovaatimukset lannan varastoinnista, levityksestä ja käytöstä, luonnonsuojelusta sekä kasvinsuojelusta

Maatalousmaan ilmoittaminen

Sinulla on velvollisuus ilmoittaa peruslohkoiksi kaikki hallinnassasi oleva maatalousmaa, vaikka et hakisikaan alalle tukea tänä vuonna. Perusta uusi peruslohko, jos hallinnassasi on ilmoittamatonta maatalousmaata. Peruslohkon oikeus tukeen tarkistetaan sinä vuon-

na, kun haet sille ensimmäisen kerran tukea.

Pinta-alaperusteisten tukien maksaminen edellyttää, että peruslohko on digitoitu. Digitoinnin perusteella pystytään tarkastamaan peruslohkon sijainti ja pinta-ala ennen tukien maksamista. Tukihaun yhteydessä toimitetut uudet ja muuttuneet lohkot digitoidaan kesän aikana ja tarkastetaan ennen tukien maksua.

Käytä tukihakemuksessa lohkolle annettua peruslohkotunnusta. Vuonna 2020 ilmoitettujen uusien peruslohkojen tunnuksen voit katsoa Vipu-palvelusta tai kysyä kunnasta.

Pienin pinta-alatukiin hyväksyttävä perus- ja kasvulohko on kooltaan vähintään 0,05 ha. Tätä pienemmät alat lasketaan mukaan maatalousmaahan, mutta niille ei makseta tukea.

Ilmoita alle 0,05 hehtaarin rekisteröimättömät maatalouskäytössä olevat alat rastittamalla kyseinen kohta sähköisellä hakemuksella tai kasvulohkolomakkeella.

Maatalousmaan käyttö muuhun kuin maataloustoimintaan

Ennen kylvöä, sadonkorjuun jälkeen ja talvikaudella saat tehdä maatalousmaalla viljelykuntoa parantavia toimenpiteitä sekä toimenpiteitä, jotka eivät liity maanviljelyyn. Viljelyyn liittymättömiä toimenpiteitä ovat muun muassa viemäri-, sähkölinjat ja muut yhdyskuntatekniset työt, matkailuun ja vapaa-aikaan liittyvä (yritys) toiminta sekä jokamiehenoikeuksien mukainen toiminta. Nämä toimet eivät kuitenkaan saa vaarantaa lohkon maatalouskäyttöä seuraavana kasvukautena. Sinun ei tarvitse ilmoittaa kasvukauden ulkopuolisista toimenpiteistä kunnan maaseutuelinkeinoviranomaiselle. Huomaa, että eräissä viljelijätuissa tietyt lohkon hoito- tai käyttömuodot rajaavat käyttöä tarkemmin. Esimerkiksi ympäristökorvauksen

luonnonhoitopeltonurmet vaativat kasvuston säilyttämistä tietyllä tavalla tai tietyn ajan.

Kasvukauden aikana ennen sadonkorjuuta lohko voi olla välillä muussa kuin maatalouskäytössä, jos toiminta ei vahingoita satoa ja noudatetaan lohkolta viljellyn pellon käyttöön liittyviä täydentäviä ehtoja. Esimerkiksi lyhytaikainen telttailu tai yleisötapahtumat ovat sallittuja näissä rajoissa.

Kasvukauden aikana, ennen sadonkorjuuta voit tehdä maatalousmaalla myös pellon viljelykuntoon tähtääviä toimenpiteitä (esim. reunaojien kaivaminen ja kaivuumasnan pois vienti) edellä mainitut rajoitukset huomioon ottaen. Pellon viljelykuntoa parantavia toimenpiteitä voit tehdä myös kesannoilla ja tilapäisesti viljelemättömällä alalla. Tilapäisesti viljelemättömällä alalla voit tehdä lisäksi muuta tilapäistä toimintaa, kuten yhdyskuntatekniikan vaatimaa kaivamista tai esimerkiksi säilörehupaalien pitkäaikaista säilyttämistä. Tilapäisesti viljelemättömälle alalle ei makseta viljelijätukia.

Jos tarve kunnostustoimiin tulee kesken kasvukauden ennen sadonkorjuuta, joudut mahdollisesti perumaan viljelijätuet siltä alalta, jolla toimenpiteitä tehdään. Ota silloin yhteyttä kunnan maaseutuelinkeinoviranomaiseen. Tukien peruminen on mahdollista ennen valvonnasta ilmoittamista.

Jos **maatalousmaa poistuu pysyvästi maatalouskäytöstä**, esimerkiksi alueen rakentamisen takia, eivät täydentävät ehdot enää poistamisen jälkeen koske kyseistä alaa. Huomaa kuitenkin, että alan poistaminen voi vaikuttaa suoriin ja osarahoitteisiin tukiin, sillä alan pitää olla koko kalenterivuoden ajan tukikelpoista maatalousmaata. Esim. luonnonhaittakorvauksessa lohkon poisto maatalouskäytöstä kesken luonnonhaittakorvauksen korvauskauden tarkoittaa, että kysei-

sen lohkon luonnonhaittakorvaus tulee perua. Ympäristökorvauksessa alaan voi lisäksi kohdistua takaisinperintä aiemmille vuosille.

Jos siirretään maatalousmaata kokonaan tai osittain pois maatalouskäytöstä, ilmoita siitä peruslohkojen muutoslomakkeella 102C. Et saa käyttää maatalouskäytöstä poistettua maata maataloustoimintaan ilmoitusvuonna eikä sitä seuraavana neljänä vuotena. Edellisestä poiketen voit ottaa käyttöön maatalouskäytöstä poistetun maatalousmaan, jos purat alalle rakennetut rakennukset tai rakennelmat tai kyseessä on kunnan maaseutuelinkeinoviranomaisen hyväksymä hakijasta riippumaton poikkeustilanne.

Pysyvästi viljelemättömiksi luetaan viljelykelvottomat alueet, jotka eivät ole maatalousmaata. Tällaisia ovat muun muassa vesakoituneet alueet, kantokasat, metsät, kivikot, tiet tai rakennukset. Niitä ei katsota maatalousmaaksi, joten täydentävät ehdot eivät koske niitä. Lannan varastoinnin ja käytön, sekä luonnon- ja kasvinsuojeluaineiden lakisääteiset vaatimukset koskevat näitäkin alueita.

6.2 Peruslohkot

Peruslohkon määritelmä

Peruslohkolla tarkoitetaan yksittäisen hakijan (pl. yhteiskäyttölohkot) viljelemää ja hänen omistuksessaan tai hallinnassaan olevaa maantieteellisesti yhtenäistä viljelyaluetta, jota rajoittaa kunnan raja, omistusoikeuden raja, tuki- tai sopimusalueen raja, vesistö, piiri- tai valtaoja, tie, metsä tai muu vastaava raja.

Tuenhakijan omistuksessa oleva maantieteellisesti, korvauskelpoisuudeltaan ja maankäyttölajiltaan yhtenäinen alue on yksi peruslohko, vaikka se muodostuisi useasta hakijan omistuksessa olevasta erillisestä rekisteritilas-

ta.

Peruslohkon rajat

Peruslohkoa rajaavista ojista käytetään nimitystä reunaoja riippumatta ojan leveydestä. Peruslohkoa rajaavat ojat voivat olla metsän tai tien laidassa. Myös lohkon halkaisevat ojat ovat reunaoja. Reunaojan keskimääräisestä leveydestä riippuu, voidaanko oja sisällyttää peruslohkon alaan.

Jos peruslohkoa ympäröi reunaoja, joka on enintään 3 m leveä, on peruslohkon raja ojan keskikohdassa. Mittaa ojan leveys ojan ja pellon taitekohdasta.

- Alle 3 m leveä reunaoja: peruslohkon rajalta (ojan keskeltä) mitattu reunaoja ja sen viljelemätön piennar voidaan hyväksyä viljellyn kasvulohkon pinta-alaan, jos niiden yhteenlaskettu leveys ei ylitä 2:ta metriä.

Jos peruslohkoa ympäröi reunaoja, joka on yli 3 m leveä, on peruslohkon raja ojan pellon puoleisessa reunassa eli pellon ja ojan taitekohdassa.

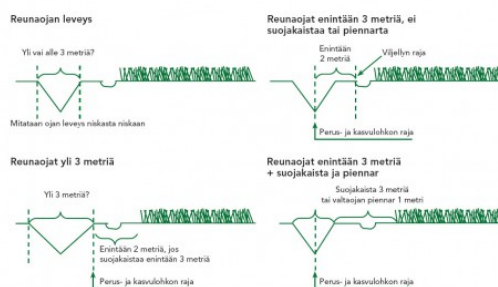
- Yli 3 m leveä reunaoja: jos viljelemätön piennar ojan niskasta kasvuston reunaan ei ylitä leveydeltään 2:ta metriä, voidaan piennar hyväksyä viljellyn kasvulohkon pinta-alaan.

Poikkeuksena edellisiin kohtiin on täydentävien ehtojen mukainen piennar tai ympäristökorvauksen ehtojen mukainen suojakaista tai monimuotoisuuskaista. Tällaisen pientareen, suojakaistan tai monimuotoisuuskaistan leveys on pientareen, suojakaistan tai monimuotoisuuskaistan keskimääräinen leveys.

- Peruslohkon ja vesistön välissä mahdollisesti olevaa viljelykelvotonta tai

viljelemätöntä aluetta (märkyiden, kaltevuuden yms. takia) ei sisällytetä peruslohkon alaan.

Jos peruslohkoa rajoittaa jokin muu kuin oja tai vesistö, on peruslohkon raja pellon reunassa. Tällöin et saa sisällyttää peruslohkoon reuna-alueita, jotka ovat pysyvästi pois viljelykäytöstä.



* Lataa kuvio pdf-tiedostona⁴⁶

Tukikelpoisen lohkon raja on pensaikon tai puuston reunassa. Poista lohkon alaan laskettavissa alle 3 metrin reunaojissa tai sarkaojissa kasvava vesakko t esimerkiksi niittämällä vähintään kahden vuoden välein siten, että reunaojaan tai sarkaojaan ei muodostu yli 1,5 metrin korkuista vesakkoa. Jos ojissa kasvaa yli kahden vuoden vanhaa tai yli 1,5 metrin korkuista vesakkoa, ojan pinta-ala vähennetään peruslohkon digitoidusta pinta-ala. Huomioi vesakoiden poistossa täydentävien ehtojen vaatimukset.

Pysyvästi viljelemättömien alueiden vähentäminen peruslohkon alasta

Peruslohkolla voi olla vain yhtä maankäyttölajia. Pysyvästi viljelemättömät alueet ovat maankäyttölajiltaan muuta kuin peltoa, luonnonlaidunta tai -niittyä.

Poista peruslohkon alasta pysyvästi viljelemättömät alueet kuten:

⁴⁶<https://ruokavirasto.mobiezone.fi/wp-content/uploads/sites/44/2015/02/perus-ja-kasvulohkot-kuvio.pdf>

- kaikki peltoalueella sijaitsevat vesakointuneet alueet (myös sarkaojien osalta),
- rakennukset ja niiden tontit,
- metsäkuviot, kivirauniot, kantokasat, lammikot ym. maatalousmaalla olevat viljelyesteet.

Poista pysyvästi viljelemättömiksi ilmoitetut tai pysyvästi viljelemättömiksi todetut korvauskelpoiset alueet sitoumuksista ilmoittamalla ne peruslohkoilmoituksessa muuksi alaksi kuin pelloksi tai luonnonlaitumeksi tai -niityksi.

Pysyvästi viljelemättömät alueet digitoidaan pois peruslohkon alasta tekemäsi sähköisen rajakorjauksen, tai toimittamasi yksiselitteisen muutuskartan perusteella.

Poikkeukset peruslohkojen ilmoittamisessa:

1) Peruslohkon yhteiskäyttö: Kasvinvuorotteluun perustuvista säännöllisistä vuosittaisista kasvulohkojen vaihdoista viljelijöiden välillä ei pääsääntöisesti muodosteta omia peruslohkoja. Ilmoita alat maantieteellisten rajojen mukaan yhtenä peruslohkona. Tällainen tilanne on esimerkiksi, jos viljelet soke-rijuurikasta ja vaihdatte naapurin nautakarjatilan kanssa viljelyaloja keskenänne saavuttaaksenne sopivan kasvinvuorottelun. Omistajan on huolehdittava siitä, että toinen samaa lohkoa viljelevä tietää peruslohkon rajat, numeron ja digitoinnin.

Kaikki yhteiskäyttölohkon viljelijät ilmoittavat sähköisessä haussa tai kasvulohkolomakkeen 102B lisätiedoissa peruslohkon yhteiskäytöstä.

Sinun ei tarvitse jakaa peruslohkoa kahdeksi vuokratessasi lyhytaikaisella vuokrasopimuksella peruslohkon, ja jättäessäsi itsellesi esi-

merkiksi kotitarveviljelyä varten kasvulohkon, jolle et hae tukea. Koska peruslohkolle ilmoitettujen kasvulohkojen summan pitää kuitenkin olla yhtä suuri kuin peruslohkon ala, vuokraaja ilmoittaa myös omistajan kotitarveviljelylohkon omalla kasvulohkolomakkeellaan tilapäisesti viljelemättömänä alana.

Peruslohkon korjaukset

Korjaa peruslohkoa seuraavissa tapauksissa:

1) Hallinnassasi olevaa peruslohkoa ei ole jostain syystä aiemmin digitoitu, esim. raivio.

2) Hallinnassasi on peruslohkoja, joiden digitointia haluat muuttaa esim.

- jakamisen tai yhdistämisen
- uuden tien
- uuden ilmakuvan
- aikaisemman digitointivirheen
- pienten viljelemättömien alueiden poistamisen tai
- muun pinta-alaan vaikuttavan syyn takia.

3) Ilmoitat hakemuksessasi digitoitua alaa pienemmän tai suuremman alan. Merkitse pinta-alamuutoksen aiheuttava lisäys liitekarttaan tai sähköiseen korjauspyyntöön.

4) Peruslohkosi rajaviivan tyyppi (reunaviiva/valtaoja/vesistö) on virheellinen.

Rajaa kaikki vähintään 0,01 ha suuriset viljelemättömät alueet peruslohkosta pois. Kartalle merkityt viljelemättömät alueet digitoidaan pois lohkon alasta, eikä sinun tarvitse huomioida niitä enää seuraavien vuosien tukihakemuksissa.

Niistä aiemmin digitoiduista peruslohkoista,

jotka eivät ole olleet hallinnassasi 2019 ja joista sinulle ei ole toimitettu liitekarttaa, on mahdollista hakea kopio sen kunnan maaseutuelinkeinoviranomaiselta, jonka alueella peruslohko sijaitsee. Ilmoita karttakorjaustarpeet ja liitekartat kuntaviranomaisille hyvissä ajoin ennen varsinaista tukihakua.

Peruslohkomuutosten toimittaminen

Voit tehdä kaikki peruslohkoja koskevat muutokset sähköisesti. Muutoksilla tarkoitetaan

- peruslohkon jakamista ja yhdistämistä
- uuden peruslohkon perustamista
- peruslohkon rajakorjausta tai
- peruslohkon hallinnan muutoksia (osto, vuokraus).

Vipu-palvelu ohjaa sinua sähköisten muutosten tekemisessä.

Jos teet peruslohkomuutokset paperilla, ilmoita peruslohkojen muutoslomakkeella 102C lohkojen jaot, yhdistämiset, poistaminen maatalouskäytöstä ja uuden lohkon perustaminen. Ilmoita muutokset peruslohkolomakkeella 102A, jos haluat muuttaa vain lohkon reunarajojen digitointia.

Toimita lomakkeiden lisäksi liitekartta. Käytä liitekarttoina valokopioita viimeisimmistä viljelijöille toimitetuista 1:5000 peruslohkokartoista tai Vipu-palvelun karttatulostetta. Tarvittaessa voit hakea kartat kunnan maaseutuelinkeinoviranomaiselta.

Tee liitekartalle huolellisesti ja selvästi näkyvästi seuraavat merkinnät punaisella, kapeakärkisellä kynällä:

- tilatunnus kartan reunaan,
- peruslohkojen rajat,
- peruslohkonumerot ja

- maininta: "vuoden 2020 liitekartta".

Liitekartalle tehtyjen merkintöjen tulee olla huolellisesti tehtyjä ja yksiselitteisiä, jotta digitointi voidaan tehdä. Piirrä liitekartalle on punaisella kynällä vain ne kohdat lohkoista, joita haluat muuttaa. Älä kierrä koko lohkoa punaisella kynällä, ellet halua muuttaa kaikkia rajoja. Jos kyseessä on kokonaan uusi digitoinaton peruslohko, piirrä punaisella kynällä kaikki peruslohkojen rajat yhtenäisellä viivalla. Käytä suorien viivakohtien piirtämiseen viivoitinta.

Jos peruslohkon rajojen sijaintia on vaikea määrittellä ilmakuvalle, merkitse kartalle selventäviä apumittoja kuten esimerkiksi lohkon leveys ja pituus metreinä tai liitä mukaan muita selventäviä kartoja.

Lisää kartalle peruslohkon numero, jos sitä ei ole kartalla valmiina. Käytä lohkonumerona kymmennumeroista juoksevaa tunnusta: esim. 123-12345-12. Merkitse uudet peruslohkot U-kirjaimella ja numeroi juoksevasti: (U1, U2, U3 jne.). Näille lohkoille annetaan kunnassa peruslohkotunnus.

Merkitse peruslohkotunnus lohkorajojen sisäpuolelle, mikäli se sinne mahtuu. Muussa tapauksessa merkitse numero peruslohkon ulkopuolelle ja yhdistä se viivalla kyseiseen lohkoon.

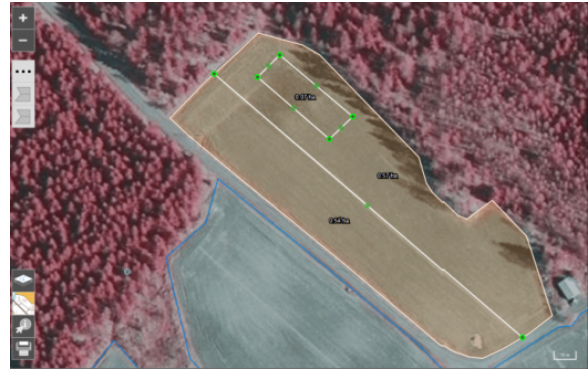
Karttatulosteita ei enää toimiteta

Sinulle ei enää toimiteta karttatulosteita muuttuneesta digitoinnista. Mahdolliset muutokset vuoteen 2019 verrattuna ilmenevät Vipu-palvelusta. Myös kunnan maaseutuelinkeinoviranomaiselta saa tietoa digitoinnissa tehdyistä muutoksista.

Muutoksia digitointiin on tehty:

- vuonna 2019 tukihaun yhteydessä viljelijän pyytämien digitointimuutosten

- vuoden 2019 valvonnan (myös naapurilohkon valvonta on saattanut vaikuttaa digitointiin, jos peruslohkoilla on yhteinen raja)
- peltolohkokisterin ajantasaistuksen perusteella.



6.3 Kasvulohkot

Kasvulohkon määritelmä

Kasvulohkolla tarkoitetaan yhteen peruslohkoon kuuluvaa yhtenäistä aluetta, jossa kasvatat yhtä kasvilajia, useamman kasvilajin seosta tai jota kesannoidaan tai joka on erityiskäytössä. Yhdellä peruslohkolla voi olla yksi tai useampia kasvulohkoja. Kasvulohko voi kuulua vain yhteen peruslohkoon. Kasvulohkojen rajat ja samalla niiden pinta-alat voivat vaihdella peruslohkon sisällä vuosittain.

Jos peruslohkostasi vain osa sijaitsee pohjavesialueella, voit tehdä alasta oman kasvulohkon, jolla noudatat pohjavesialuetta koskevia rajoituksia.

Kasvulohkojen piirtäminen

Kasvulohkojen piirtäminen on osa tukihakua. Piirrä kasvulohkot, jos peruslohkollasi on enemmän kuin yksi kasvulohko. Piirtämisen kautta muodostuu tukihakussa käytettävä pinta-ala kasvulohkolle, jota käytetään valvonnassa ja tukien maksamisessa. Sinun tarvitsee piirtää vain sellaisten kasvulohkojen rajat, jotka eivät ole peruslohkojen rajoja. Peruslohkon ala tulee olla yhtä suuri kuin kasvulohkojen yhteenlaskettu ala.

⁴⁷<https://ruokavirasto.mobiezone.fi/wp-content/uploads/sites/44/2015/02/piirtaminen-Vipu-palvelussa-ritande-i-Vipu-tjansten.pdf>

Kasvulohkojen piirtäminen Vipu-palvelussa

* Lataa kuva pdf-tiedostona⁴⁷

Hae tuet sähköisesti, sillä Vipu-palvelussa kasvulohkojen piirtämisessä on paljon etuja:

- saat piirtämäsi pinta-alan tietoosi heti,
- tukihakemuksen kasvulohkon pinta-alatieto vastaa varmasti piirrostaasi,
- saat piirrettyä nopeammin ja tarkemmin kasvulohkojen pinta-aloja ja
- vuonna 2020 piirtämäsi kasvulohkojen rajaviivat ovat pohjatietona seuraavan vuoden tukihakussa

Kasvulohkojen piirtäminen sähköisessä tukihakussa:

1) Tee ensin tarvittavat muutokset peruslohkoon:

- Rajaviivan korjaus: Voit muuttaa peruslohkojesi rajaviivoja. Saat tietoosi peruslohkon pinta-alan heti. Rajakorjauksessa peruslohkolla säilyy entinen peruslohkotunnus.
- Peruslohkon jakaminen ja yhdistäminen: Voit jakaa tai yhdistää hallinnassasi olevia peruslohkoja. Jaon tai yhdistämisen myötä peruslohko saa uu-

den tunnuksen. Lohkon tunnus näkyy Vipu-palvelussa, kun maaseutuelinkeinoviranomainen on hyväksynyt jaon tai yhdistämisen.

- Uuden peruslohkon perustaminen: Voit luoda myös kokonaan uuden peruslohkon. Lohkon tunnus näkyy Vipu-palvelussa, kun maaseutuelinkeinoviranomainen on hyväksynyt uuden lohkon perustamisen.

2) Piirrä kasvulohkot peruslohkojen muokkaamisen jälkeen:

- Voit tuoda edellisen vuoden kasvulohkotiedot Vipu-palveluun tai käyttää viljelysuunnitteluohjelmistossa olevia kasvulohkotietoja
- Ilman edellä mainittuja esitäyttövalintoja oletuksena on, että peruslohkolla on yksi kasvulohko. Tällöin sinun ei tarvitse erikseen piirtää kasvulohkoa. Jos kasvulohkoja on useampia, sovellus ohjaa kasvulohkojen piirtämiseen.
- Vipu-palvelussa kasvulohkojen piirtäminen onnistuu piirtotyökalujen avulla. Voit käyttää hyväksesi apumittoja.
- Voit jakaa peruslohkon haluamaasi määrään kasvulohkoja.

Kasvulohkojen piirtäminen paperihaussa

Piirrä kasvulohkot kartalle kapeakärkisellä, sinisellä kynällä ja merkitse kasvulohkot kirjaimella (A, B..). Muutoin noudata peruslohkon piirtämisen ohjeita. Voit tehdä kasvulohkokerkinnät samalle kartalle peruslohkokorjausten kanssa.

Poikkeukset kasvulohkojen piirtämisessä

Pienten marja-, hedelmä- ja vihannesa- lojen ilmoittaminen:

Voit muodostaa marja-, hedelmä- tai vihanniskasveista yhden kasvulohkon, jos viljelet samaan ryhmään (marja-, hedelmä- tai vihanniskasvi) kuuluvia kasveja vierekkäin siten, että yksittäisen kasvilajin pinta-ala on alle 0,05 ha. Et voi muodostaa yhdistettyä kasvulohkoa, jos toteutat osalla yhdistettyä kasvulohkoa ympäristökorvauksen puutarhakasvien lohkokohtaisia toimenpiteitä.

Tilapäisesti viljelemättömien alojen ilmoittaminen

Piirrä peruslohkolle myös sellaiset alat, jotka ilmoitat tilapäisesti viljelemättömänä.

Voit halutessasi yhdistää peruslohkolla olevat yksittäiset, alle 0,05 ha tilapäisesti viljelemättömät alat yhdeksi tilapäisesti viljelemättömäksi kasvulohkoksi. Tässä tapauksessa piirrä yksi kasvulohko haluamaasi kohtaan peruslohkoa ja piirrä se sen kokoiseksi, kuinka monta alle 0,05 ha tilapäisesti viljelemättömää alaa olet yhdistänyt.

Yhteiskäytössä olevat peruslohkot

Voit piirtää myös yhteiskäyttölohkojen kasvulohkot Vipu-palvelussa. Ilmoitettaessa tiedot sähköisesti, ei erillistä paperikarttaa tarvitse enää toimittaa kuntaan.

Yhteiskäyttölohkojen ilmoittaminen vaatii viljelijöiltä aiempaa enemmän yhteistyötä ja kommunikaatiota. Jotta yhteiskäyttölohkon kasvulohkojen piirto olisi mahdollista, kaikkien lohkon liittyvien tilojen hakemusten tulee olla perustettuina (palauttamatta) Vipu-palvelussa.

Ilmoitettaessa tiedot Vipussa, on yhden yhteiskäyttölohkon viljelijöistä toimittava pe-

ruslohkon hallinnoijana, joka piirtää sekä kohdentaa kaikkien yhteiskäyttölohkon tilojen kasvulohkot. Päättäkää yhdessä etukäteen, kuka piirtää kasvulohkot.

Yksinkertaistetusti yhteiskäyttölohkojen tietojen ilmoittaminen etenee seuraavasti:

1. Liitä peruslohko hakemuksellesi ja muuta se **yhteiskäyttöiseksi**
2. Voit lisätä peruslohkolle kasvulohkoja **ilman** kasvulohkojen rajoja
3. Kasvulohkojen piirtäjäksi valitun maatilantilan käyttäjä merkitsee itsensä **hallinnoijaksi**
4. Kun kaikki lohkon liittyvät tilat ovat suorittaneet vaiheen 1) (näkyvät peruslohkon tiedoissa), hallinnoija **piirtää** peruslohkolle **kaikki** kasvulohkot ja **kohdentaa** ne kullekin tilalle
5. Kasvulohkojen pinta-alat määräytyvät niiden rajojen piirtämisen yhteydessä, eikä niitä voi muuttaa kukaan muu kuin hallinnoija
6. Kun hallinnoija on piirtänyt ja kohdentanut kasvulohkot, voit vielä täydentää omalla hakemuksellasi olevien kasvulohkojen ominaisuustietoja
7. Kun yksikin yhteiskäyttölohkoon liittyvistä tiloista on palauttanut hakemuksensa, lohkon liittyviä geometrioita (pinta-aloja) ei voi enää muuttaa.

Tarkemmat ohjeet piirtämiseen ja yhteiskäyttölohkojen hallinnointiin löytyvät Vipun palvelun Ohjeet ja opetusvideot⁴⁸ -osiosta.

Muutoksena aiempaan voit ilmoittaa myös yhteiskäyttölohkolle ekologista alaa.

Ruokavirasto suosittelee, että hakemukset, joihin liittyy yhteiskäytössä olevia perusloh-

koja, jätettäisiin aina sähköisesti.

Kaikkien yhteiskäyttölohkoille alaa ilmoittavien tilojen on jätettävä tukihakemuksensa paperisena, jos yksi tiloista tekee niin.

Viljelemättömien alojen ilmoittaminen

Viljelytekniset päisteet

Päisteessä voi olla viljelyteknisistä syistä jätetty alue, jossa ei ole viljellyn kasvulohkon kasvia. Mittaa alueen leveys kasvuston laidasta ojan ja pellon taitekohtaan. Viljelytekniisiä päisteitä *et voi sisällyttää nurmien, viljojen, öljykasvien ja valkuaiskasvien* pinta-alaan. Muodosta tässä tapauksessa päisteestä oma kasvulohko. Ilmoita ala esimerkiksi tilapäisesti viljelemättömänä. Nurmipeitteisen päistealueen voit ilmoittaa viherkesantona tai yksi- tai monivuotisena kuivaheinä- tai tuorehununurmena.

Muilla kuin edellä mainituilla kasveilla enintään 3 m leveät viljelytekniset päisteet laskeetaan mukaan viljellyn kasvulohkon alaan.

Jos päistealue on keskimäärin yli 3 m leveä, perusta alueesta oma kasvulohko. Nurmipeitteisen päistealueen voit ilmoittaa viherkesantona tai yksi- tai monivuotisena kuivaheinä- tai tuorehununurmena.

Viljelytekniset hoitokäytävät

Voit sisällyttää yksi- ja monivuotisilla puutarhakasveilla kasvien viljelytapaan kuuluvat hoitokäytävät ja viljely- tai sadonkorjuukoneiden liikkumisen kannalta välttämättömät ajokäytävät viljellyn kasvulohkon alaan. Niiden on oltava kyseisen kasvin viljelyn kannalta välttämättömiä ja kooltaan, sijainniltaan ja määrältään tarkoituksenmukaisia.

Yksivuotisten puutarhakasvien viljelyalaan

⁴⁸<https://www.ruokavirasto.fi/tietoa-meista/asiointi/sahkoinen-asiointi/vipu/ohjeet-ja-opetusvideot/>

hyväksyttävien käytävien tulee olla tilapäisiä ajouria. Tee ajourille vuosittain samat muokkaukset kuin varsinaiselle viljelykasville. Pysyviä tai nurmettuneita tilapäisiä viljelysteitä ei hyväksytä yksivuotisilla puutarhakasveilla viljelyalaan, vaikka ne olisi mahdollista muokata esimerkiksi kyntämällä.

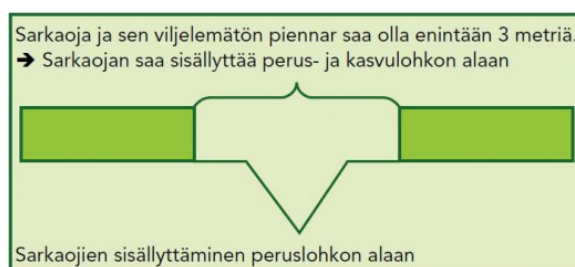
Erota hoito- ja ajokäytävät tukikelpoisen kasvulohkon alasta, jos ne ovat tarpeettoman leveitä tai jos niiden takia kasville määritelty kasvutiheys kasvulohkolla ei täyty.

Sarkaojat

Sarkaojalla tarkoitetaan peruslohkon sisällä olevaa ojaa, joka on tarpeen pellon peruskuiatuksen takia. Sarkaojat hyväksytään peruslohkon alaan, jos ne ovat yhdessä sarkaojan viljelemättömän pientareen kanssa enintään 3 m leveitä. Jos sarkaoja yhdessä sen pientareiden kanssa on pysyvästi yli 3 m leveä,

vähennä sarkaojan ala peruslohkon alasta rajakorjauksella.

Jos sarkaoja ja sen viljelemätön piennar ovat enintään 3 m, saat sisällyttää sarkaojan perus- ja kasvulohkon alaan. Viljelyteknisistä syistä sarkaojan piennar voi vaihdella vuosittain. Jos tavallisesti alle 3 m olevat sarkaojat ovat viljelyteknisistä syistä pientareineen yli kolme metriä leveitä, ilmoita sarkaoja tilapäisesti viljelemättömänä alana.



* Lataa kuvio pdf-tiedostona⁴⁹

⁴⁹<https://ruokavirasto.mobiezone.fi/wp-content/uploads/sites/44/2015/02/perus-ja-kasvulohkot-kuvio-2.pdf>

7. Peruslohkon korvauskelpoisuus

Korvauskelpoisuuden perusteella maksetaan pääasiassa Manner-Suomen maaseudun kehittämissuunnitelmaan 2014–2020 perustuvia korvauksia, jotka ovat korvausta viljelijälle tiettyjen toimenpiteiden noudattamisesta aiheutuneista tulonmenetyksistä ja kustannuksista.

Luonnonhaittakorvauksen, ympäristösi-
toutuksen korvauksen, kurki-, hanhi- ja
joutsenpeltoja koskevan ympäristösopimuksen,
luomukorvauksen sekä C-tukialueen kansallisten
hehtaaritukien maksamisen edellytyksenä on,
että lohko on korvauskelpoinen.

Korvauskelpoisuus on peruslohkon pysyvä
ominaisuus. Lohko voi siis olla jonakin vuonna
sellaisen henkilön hallinnassa, joka ei hae
esimerkiksi ympäristö- tai luonnonhaittakor-
vauksia. Korvauskelpoisuus säilyy lohkolle ja
lohkolle voidaan myöhemmin haettaessa jäl-
leen maksaa mainittuja korvauksia, edellyttäen,
että lohko voidaan liittää sitoumukselle.

Uusien peruslohkojen **sitoumukselle liittä-
mismahdollisuus** riippuu vuosittain käytet-
ävissä olevista määrärahoista. Luonnonhait-
takorvaus maksetaan ehtojen mukaisesti kai-
kille korvauskelpoisille lohkoille. Ympäristö-
sittoutuksen ja luonnonmukaisen tuotannon
osalta sitoumukselle liittämistä kerrotaan
niiden omissa tukikohtaisissa luvuissa.

Korvauskelpoinen lohko muuttuu korvauskel-
vottomaksi, jos lohko todetaan valvonnassa
viljelemättömäksi tai jos ilmoitat lomakkeella
102C poistavasi lohkon maatalouskäytöstä.

Oheisessa taulukossa on selitetty peruslohkon
erilaiset korvauskelpoisuudet ja niiden tarkoi-
tus.

Taulukko 1: Korvauskelpoisuudet

Peruslohkon korvauskelpoisuus	Selite
Kyllä	Lohko voidaan liittää ympäristökorvauksen ja luonnonmukaisen tuotannon sitoumuksille tietyin edellytyksin. Lohkolle voidaan lisäksi maksaa luonnonhaittakorvausta sekä C-tukialueella pohjoisia hehtaaritukia
Ei	Lohkoille, joilla on tämä ominaisuus, ei voida maksaa ohjelmaperusteisia korvauksia tai kansallisia pohjoisia hehtaaritukia
Vain LHK	Lohkolle voidaan maksaa ainoastaan luonnonhaittakorvausta. Tämä kelpoisuus voidaan myöntää vuonna 2014 pysyväksi laitemeksi ilmoitetuille lohkoille

* Lataa taulukko pdf-tiedostona⁵⁰

Vuonna 2020 korvauskelpoiset lohkot

Pääsääntöisesti lohkot, joilla oli korvauskel-
poisuus tai LHK-korvauskelpoisuus edellise-
nä vuonna, ovat korvauskelpoisia myös tänä
vuonna.

Tämän lisäksi lohkolle voidaan vuonna 2020
myöntää korvauskelpoisuus, jos lohko kuu-
luu johonkin oheisen taulukon ryhmistä. Ryh-
mään kuulumisen lisäksi lohko on täyty-
nyt ilmoittaa tukihakemuksella vuonna 2013
tai 2014 ja kasvulohkolomakkeella ilmoitetun
kasvin on pitänyt olla jokin muu kuin 'Viljele-
mätön'. Jos lohkolta on siirretty korvauskel-
poisuus tai se on menetetty esim. valvonnan
seurauksena, ei uutta kelpoisuutta myönnetä.

⁵⁰https://ruokavirasto.mobiezone.fi/wp-content/uploads/sites/44/2015/02/Peruslohkon-korvauskelpoisuus_taulukko1.png

Taulukko 2: Hakuasetuksessa vahvistetut ryhmät

Ryhmä (käytä lomakkeella 102A ryhmää vastaavaa kirjainta)	Selite
A. Lohko joka oli tukikelpoinen ympäristötuesta ja luonnonhaittakorvauksessa vuonna 2014	Lohkot, jotka olivat sekä luonnonhaittakorvauksen että ympäristötuen sitoumuksella vuonna 2014
B. Lohko, joka oli tukikelpoinen luonnonhaittakorvauksessa, ympäristötuesta tai pohjoisissa hehtaaruissa vuonna 2013	Lohkot, jotka olivat vuonna 2013 luonnonhaittakorvauksen tai ympäristötuen sitoumuksella tai tukikelpoisia pohjoisissa hehtaaruissa. Jos peruslohkolla oli vuonna pohjoinen tukikelpoisuus vuonna 2013, voidaan lohko hyväksyä korvauskelpoiseksi, vaikkei lohkoa ollut ilmoitettu 2013 tai 2014.
C. Lohko, jolle on maksettu ympäristötukea tai luonnonhaittakorvausta jonakin vuonna 1995–2013	Lohkot, jotka ovat joskus olleet luonnonhaittakorvauksen tai ympäristötuen sitoumuksella, mutta ovat olleet vuonna 2014 tukikeelvottomia
D. Vuosina 1995–2004 ilmoitetut lohkot	Lohkot, jotka olet ilmoittanut mainittuina vuosina, mutta joilla ei ole ollut tukikelpoisuutta
E. Jonolohko	Lohko, joka on ilmoitettu maa- ja metsätalousministeriön hyväksymällä lomakkeella numero 175 vuonna 2004
F. Pysyvät laitumet (vain luonnonhaittakorvauskelpoisuus)	Vuonna 2014 lohkon tilatukioimaisuus oli pysyvä laidun
G. Lohko, jolla on päätynyt ympäristötuen 20 vuotinen erityis sopimus	Vuonna 2014 lohkon tilatukioimaisuus oli pysyvä laidun – Voit hakea korvauskelpoisuutta lohkolle, kun 20-vuotinen erityis sopimus päättyy, jos lohko on viljelykuntoista peltoa
Vuosittain säädettävässä korvausten hakua koskevassa valtioneuvoston asetuksessa mainittavat lohkor ryhmät	Lohkoja voidaan hyväksyä korvauskelpoiksi valtion talousarvion määrärahojen puitteissa. Ks. alla 'Hakuasetuksessa vahvistettavat ryhmät'

* Lataa taulukko pdf-tiedostona⁵¹

Hakuasetuksessa vahvistettavat ryhmät

Voit hakea vuonna 2020 korvauskelpoisuutta taulukossa 2 mainittujen lohkojen lisäksi tilusjärjestelyn kautta tilasi hallintaan tulleille peruslohkoille. Katso tarkemmat ehdot alapuolelta.

H. Uusjakoon liittyvät tilusjärjestelylohkot

Korvauskelpoiseksi voidaan hyväksyä enintään 5 hehtaaria peltoaloja, jotka ovat tulleet viljelijän hallintaan kiinteistönmuodostamislain (554/1995) 88 §:ssä tarkoitetussa uusjakosuunnitelmassa päätettyjen tilusten järjestyksen kautta edellyttäen, että uusjakosuunnitelma on saanut lainvoiman ja tilukset on otettu haltuun uusjakosuunnitelman mukaisesti. Tämä koskee myös vuokrattuja peltoja silloin, kun vuokra-alue on kiinteistönmuodostamislain 86 §:n nojalla uusjakosuunnitelman mukaisesti siirretty toiseen paikkaan. Näitä viljelijän hallintaan tulleita korvauskelvottomia peltoaloja voidaan kuitenkin hyväks-

syä korvauskelpoiseksi ja tätä kautta sitoumukseen vain, jos viljelijän hallinnasta on lainvoimaisen uusjakosuunnitelman mukaan poistunut korvauskelpoisia peltoaloja.

Lohkoja ei hyväksytä vuonna 2020 korvauskelpoiseksi viljelemättömyyssitoumuksen päättymisen tai yli 65-vuotiaalta sitoutumattomalta viljelijältä siirtymisen perusteella.

Korvauskelpoisuuden hakeminen

Voit hakea korvauskelpoisuutta palauttamalla kunnan maaseutuelinkeinoviranomaiselle vapaamuotoisen hakemuksen, jossa kerrot peruslohkon nimen ja tunnuksen sekä hakuperusteen ja muut perustelut. Korvauskelpoisuutta haetaan sähköisessä tukihaussa ilmoittamalla peruslohkon lisätiedoissa korvauskelpoisuuden hakemista ja kertomalla taulukon 2 mukainen hakuperuste. Korvauskelpoisuutta voi hakea myös peruslohkolomakkeella 102A.

Jos haluat poistaa lohkolta korvauskelpoisuuden, ilmoita siitä sähköisessä tukihaussa tai lomakkeella 102A.

Toiselta viljelijältä siirtyvät lohkot liitetään automaattisesti sitoumuksillesi ilman erillistä hakemista, jos lohkot ovat olleet aiempina vuonna vastaavilla sitoumuksilla

Korvauskelpoisuuden vaihtaminen lohkojen välillä

Voit vaihtaa korvauskelpoisuuden omistuksessa olevien alojen välillä, jos vaihdettavaa alaa on tilakohtaisesti vähintään puoli hehtaaria. Vaihtamiseen riittää, että korvauskelpoisuutta poistuu lohkoilta vaihtamisessa yhteensä vähintään 0,5 ha. Sekä korvauskelpoi-

⁵¹https://ruokavirasto.mobiezone.fi/wp-content/uploads/sites/44/2015/02/Peruslohkon-korvauskelpoisuus_taulukko2.png

suuden luovuttava että vastaanottava lohko voidaan tarvittaessa jakaa ennen korvauskelpoisuuden siirtoa. Korvauskelpoinen pinta-ala ei saa kasvaa vaihdon seurauksena.

Korvauskelpoisuutta ei saa vaihtaa eri korvausalueiden välillä, jos maksettava korvausmäärä hehtaarilta kasvaisi vaihdon vuok-

si. Voit hakea korvauskelpoisuuden vaihtamista myös vuonna 2005 tai sitä myöhemmin perustetulle lohkolle. Korvauskelpoisuuden vaihtamista haetaan lomakkeella 471⁵². Lomakkeen ja tarkat edellytykset löydät osoitteesta www.ruokavirasto.fi/viljelijalomakkeet⁵³.

⁵²<https://www.ruokavirasto.fi/globalassets/tietoa-meista/asiointi/oppaat-ja-lomakkeet/viljelijat/tuet-ja-rahoitus/lomakkeet/471.pdf>

⁵³<http://www.ruokavirasto.fi/viljelijalomakkeet>

8. Täydentävät ehdot

Täydentävät ehdot ovat perusvaatimuksia, joiden noudattaminen on useimpien viljelijätukien ehtona. Täydentävät ehdot koostuvat viljelyyn liittyvistä hyvän maatalouden ja ympäristön vaatimuksista sekä lakisääteisistä hoitovaatimuksista. Lakisääteiset hoitovaatimukset liittyvät ympäristöasioihin, kansanterveyteen, kasvien terveyteen sekä eläinten terveyteen ja hyvinvointiin.

Tuet, joiden vaatimuksena on täydentävien ehtojen noudattaminen

- Perustuki
- Viherryttämistuki
- Nuoren viljelijän tuki
- Peltokasvipalkkio
- Lammas- ja vuohipalkkiot
- Lypsylehmäpalkkio
- Nautapalkkio
- Ympäristökorvaus
- Luonnonmukaisen tuotannon korvaus

- Luonnonhaittakorvaus
- Eläinten hyvinvointikorvaus
- Pohjoiset hehtaarituet (pohjoinen hehtaarituki, yleinen hehtaarituki ja nuorten viljelijöiden tuki → vain osa hyvän maatalouden ja ympäristön ehdoista koskee pohjoisia hehtaaritukia. Pohjoisissa hehtaarituissa täydentävistä ehdoista pitää noudattaa suojakaistaja piennarvaatimusta, pysyvien nurmien ja laitumien hoidon vaatimuksia, sängien polton kieltoa, maisemapiirteiden säilyttämistä sekä hukkakauran ja jättiputken torjuntaa.)

Täydentävien ehtojen opas ja muistilista

Muista lukea täydentävien ehtojen muistilista ja opas osoitteesta www.ruokavirasto.fi/viljelijajaoppaat⁵⁴ → Täydentävät ehdot⁵⁵. Vuonna 2020 täydentäviin ehtoihin tulleet muutokset on esitetty oppaan luvussa 2. Tutustu tarkasti oppaassa esitettyihin vaatimuksiin, jotta vältät tukiseuraamukset.

⁵⁴<http://www.ruokavirasto.fi/viljelijajaoppaat>

⁵⁵<https://ruokavirasto.mobiezine.fi/zine/615/cover>

9. Valvonta

9.1. Yleistä valvonnasta

Maataloustukien valvonta perustuu Euroopan parlamentin ja neuvoston sekä Euroopan komission säädöksiin sekä kansallisiin asetuksiin. Suomessa maataloustukien valvontaa ohjaa ja hallinnoi Ruokavirasto.

Kaikki tukihakemukset tarkastetaan hallinnollisesti. Hallinnollista valvontaa tehdään kunnassa ja ELY-keskuksessa. Kaikille tukihakemuksille tehtävän hallinnollisen valvonnan lisäksi osa tukihakemuksen jättäneistä tiloista valitaan paikalla tehtävään valvontaan. ELY-keskusten tarkastajat tekevät maataloilla tapahtuvat viljelijätukien valvonnat.

9.2. Hallinnollinen valvonta

Hallinnollisella valvonnalla tarkoitetaan selkeää tukihakemuksen sisältävien tietojen tarkastamista, jota tehdään ns. ”työpöytätyönä”. Hallinnollista valvontaa ovat myös tietojärjestelmistä tehtävät automaattiset ristiintarkastukset. Hallinnollinen valvonta ei aina edellytä asian tarkastamista paikan päällä maatilalla.

Hallinnollisena valvontana tarkistetaan muun muassa, että olet aktiiviviljelijä, olet palauttanut tukihakemuksesi ajoissa ja hakemuksesi sisältää vaaditut liitteet. Jos haet esimerkiksi ympäristökorvausta, hallinnollisesti tarkistetaan muun muassa se, että ympäristökorvaussitoumuksesi on voimassa, ja että olet ilmoittanut tietyissä valitsemisissä toimenpiteissä niiden toteutusajat palauttamalla syysilmoituksen.

Hallinnollista valvontaa ovat myös Ruokaviraston tietojärjestelmistään tekemät ristiin-

tarkastusajot. Näissä ristiintarkastusajoissa verrataan tietojärjestelmissä jo olevia tietojasi tukihakemuksen tietoihin. Jos esimerkiksi haet ympäristökorvausta, voidaan ristiintarkastuksilla tarkistaa muun muassa se, että ilmoittamasi suojavyöhykkeet on säilytetty korvausehtojen mukaan samalla lohkolla useana vuonna peräkkäin.

Pinta-alan osalta tarkistetaan ristiintarkastusajolla tukihakua seuraavana keväänä, että hakemuksella ilmoitettu pinta-ala ei ylitä viimeisintä digitoitua alaa. Jos digitoitu ala on ilmoitettua pienempi, voi aiheutua tuen vähennys. Kun pinta-alavirhe on korkeintaan 3 % tai 2 ha, vähennys tehdään hallinnollisesti eikä viljelijää kuulla asiasta erikseen.

9.3. Tilalla tehtävä valvonta

Valvontamäärä

Tilat valitaan paikalla tehtävään valvontaan käyttäen satunnaisotantaa ja painotettua otantaa. Tukia hakeneista tiloista valvotaan vähintään 5 %.

Valvonnasta ilmoittaminen

Valvonnasta voidaan ilmoittaa etukäteen, mutta komission asetus edellyttää, että valvontoja suoritetaan myös ennalta ilmoittamatta. Peltovalvonnasta voidaan ilmoittaa etukäteen aikaisintaan 14 päivää ennen ja eläintukien valvonnasta aikaisintaan 48 tuntia ennen valvontaa.

Valvontaan valmistautuminen ja valvontakäynti

Voit valtuuttaa toisen henkilön edustajaksesi tai avustajaksesi valvontatilanteeseen.

Valvonta voidaan tehdä myös ilman sinun tai edustajasi paikallaoloa. Tilakäynnin aluksi tarkastaja kertoo valvonnan tarkoituksesta ja menetelmistä. Saat valvonnan kulusta myös tiedotteen, jonka tarkastaja yleensä lähettää sähköpostilla.

Jos tilasi on valittu kokotilavalvontaan, tarkastetaan tilalla tehtävässä tarkastuksessa mm. kaikkien kasvulohkojesi pinta-alat, viljelykasvit, viljelytapa ja tukiehtojen noudattaminen. Ristiintarkastus koskee yleensä vain yksittäisiä lohkoja tai tukiehtoja.

Varmista, että kaikki valvonnassa tarvittavat asiakirjat ovat saatavilla. Kokotilavalvonnan tilakäynnillä tarkastetaan kaikilta tiloilta vuokrasopimukset, ja ympäristökorvaukseen sitoutuneilta vuosittain laadittava viljelysuunnitelma, lannoitevalmisteiden ostokuitit, kasvinsuojeluaineruiskun testaustodistus sekä todistus suoritetusta kasvinsuojeluainekoulutuksesta tai -tutkinnosta. Jos et osallistu tarkastukseen, voit toimittaa pyydytetyt asiakirjat myöhemmin.

Kokotilavalvonnan lisäksi tehdään talviaikaisia asiakirjavalvontaa. Jos olet sitoutunut ympäristökorvaukseen, asiakirjavalvonnassa tarkastetaan viljavuustutkimukset ja lohkokohdaiset muistiinpanot. Jos et ole sitoutunut ympäristökorvaukseen ja tilasi on täydentävien ehtojen valvonnassa, tarkastetaan lohkokirjanpidosta vain täydentävien ehtojen vaatimusten noudattaminen. Jos tilallasi pitää olla voimassa oleva lanta-analyysi, tarkistetaan myös tämä talviaikaisessa asiakirjavalvonnassa. Tarkastettavaksi voidaan pyytää myös muita asiakirjoja sekä kokotilavalvonnan yhteydessä että talviaikaista asiakirjavalvontaa varten.

Valvontapöytäkirja

Valvonnasta tehdään aina pöytäkirja. Sinä (tai edustajasi) voit lisätä pöytäkirjaan omat valvontaa koskevat huomautuksesi ja mielipiteesi.

Peltovalvonnassa tehdään tilakäynnillä havainnot tukiehtojen noudattamisesta. Tarkastaja kertoo, mitä havaintoja valvonnassa tehtiin ja miten ne mahdollisesti vaikuttavat sinulle maksettavaan tukeen. Lopulliset tulokset lähetetään allekirjoitettavaksesi. Allekirjoituksesi ei ole pakollinen, eikä sen puuttuminen estä asian jatkokäsittelyä. Allekirjoitus ei myöskään poista muutoksenhakuoikeutta varsinaisesta tukipäätöksestä.

Myös hallinnollisista pinta-alaa koskevista ristiintarkastuksista tehdään pöytäkirja niissä tapauksissa, joissa virhe on ollut niin suuri, että aiheutuu sanktio. Jos valvonnan tuloksena tukea leikataan eli maksetaan valvonnassa hyväksytyt mukaisesti, uusi pinta-ala on suoraan tuen maksun perusteena ja tukipäätöksellä on nähtävissä pinta-alaero. Valvontatiedot tallennetaan ELY-keskuksessa tietojärjestelmään. Tuki maksetaan tilalle vasta sitten, kun kaikki haettuun tukeen kohdistuvat tilavalvonnat on tehty ja ristiintarkastukset selvitetty

Seuraamukset pinta-alavirheistä

Pinta-alaerosta aiheutuvat seuraamukset ovat erilaisia eri tukimuodoissa. Pinta-alavirhe muodostuu haetun ja valvonnassa hyväksytyt pinta-alaeron perusteella. Lisäksi osa tukiehtopuutteista voi vaikuttaa pinta-alavirheeseen. Pinta-alaseuraamuksista on kerrottu tarkemmin Peltovalvontaohjeessa.⁵⁶

Seuraamukset ehtojen laiminlyönneistä

Pinta-alavirheistä johtuvien tuen vähennysten lisäksi tukiehtojen laiminlyönneistä voi

⁵⁶<https://www.ruokavirasto.fi/tietoa-meista/asiointi/oppaat-ja-lomakkeet/viljelijat/valvonta/>

seurata tuen vähennyksiä. Esimerkiksi viherryttämistukea vähennetään, jos sinun pitää noudattaa viherryttämistoimenpiteitä, mutta yksi tai useampi viherryttämistuen vaatimuksesta ei täyty.

Ympäristökorvauksessa on tilakohtaisessa toimenpiteessä ravinteiden tasapainoisessa käytössä ja eri lohko-kohtaisissa toimenpiteissä tukiehtoja, joita sinun on noudatettava saadaksesi korvauksen. Ympäristökorvauksen tukiehtojen noudattamatta jättämisestä voi aiheutua kiinteä seuraamusprosentti tai seu-

raamus lasketaan pinta-alan kautta. Seuraamuksen osalta kuitenkin aina arvioidaan noudattamatta jättämisen laajuus, vakavuus ja kesto.

Täydentävien ehtojen valvonnasta on kerrottu täydentävien ehtojen oppaassa.⁵⁷

Muutoksenhakuoikeus

Sinulla on mahdollisuus hakea oikaisua valvontatuloksen sisältävästä tukipäätöksestä ELY-keskuksesta. Ohjeet oikaisuvaatimuksen tekemiseen ovat tukipäätöksen liitteenä.

⁵⁷<https://ruokavirasto.mobiezine.fi/zine/615/cover>

10. Tukien maksaminen

Tuenhakijan pankki- ja yhteystiedot

Täyttämällä tukihakemukset huolellisesti ja oikein turvaat tilan tukimaksujen sujumisen aikataulujen mukaisesti. Puutteelliset ja keskenään ristiriitaiset tiedot voivat johtaa tuen myöntämättä jättämiseen, tuen leikkaamiseen tai tuen maksamisen viivästymiseen.

Varmista, että olet ilmoittanut maaseutuelinkeinoviranomaiselle oikean pankkitilinumeron. Jos olet ensisijainen viljelijä, voit ilmoittaa pankki- ja yhteystietojen muutoksista Vipu-palvelussa. Muutoksista voit ilmoittaa myös kunnan maaseutuelinkeinoviranomaiselle tai/ja ELY-keskukselle. Ruokavirasto ei tee yhteystietojen muutoksia. Sekä ELY-keskusten että kuntien maaseutuelinkeinoviranomaisten kautta haettavien viljelijätukien pankkitilin on oltava sama.

Jos tilinumerosi muuttuu, muista ilmoittaa uusi tilinumerosi kansainvälisessä IBAN-muodossa. Lisäksi sinun tulee ilmoittaa kansainvälisissä maksuissa vaadittava pankin BIC- eli SWIFT-koodi. Tilinumerosi IBAN-muodon ja sen ohella aina tarvittavan BIC-koodin tarkistat luotettavimmin tiliotteesta, verkkopankista tai kysymällä sitä suoraan pankista.

Tukien vähimmäisrajat

EU:n kokonaan rahoittamien tukien ja palkkioiden eli niin sanottujen suorien tukien haettujen tukien yhteissumman tulee ylittää 200 euroa tukivuodelta, jotta suorat tuet maksetaan hakijalle. Suorat tuet on lueteltu kohdassa 10.2 Rahoituskuri ja lineaarinen leikkaus.

Ympäristökorvaus, luonnonhaittakorvaus, eläinten hyvinvointikorvaus ja ei-tuotannol-

listen investointien korvaus maksetaan, jos maksettava tuki on yli 100 euroa yksittäistä tukimuotoa kohti.

Kansallisten tukien maksettavan määrän alaraja on 100 euroa hakijaa ja tukimuotoa kohden.

Tuen maksaminen ja suunniteltu aikataulu

Kunnan maaseutuelinkeinoviranomainen tai ELY-keskus tekee päätöksen tuesta. Ruokavirasto käsittelee tukimaksut edellyttäen, että kaikki menot ovat tukikelpoisia ja kaikki tarvittavat hallinnolliset tarkastukset on suoritettu. Ruokavirasto maksaa tuet tuensaajille. Tuot maksetaan pääsääntöisesti yhdessä tai kahdessa erässä.

Tukien maksamiseen vaikuttaa valvonnassa olevien tilojen lukumäärä sekä valvontojen edistyminen. Ruokavirasto antaa tukien maksuluvan vasta siinä vaiheessa, kun säädösten mukaiset valvonnat on suoritettu. Lisäksi on hyvä huomata, että tuki voidaan maksaa tilalle vasta sen jälkeen, kun kaikki valvontaan liittyvät toimet on kyseisen tilan osalta saatettu loppuun, vaikka tukien maksaminen olisi jo aloitettu.

Maataloustukien maksamiselle esitetyt aikataulut ovat hallinnon asettamia tavoitteellisia maksuaikoja, eivät tukimaksujen eräpäiviä. EU:n kokonaan rahoittamien tukien maksujen takaraja on kesäkuun viimeinen päivä tukihakuvuotta seuraavana vuonna.

Maksuaikatauluista saat ajantasaista lisätietoa Ruokaviraston internet -sivuilta ruokavirasto.fi → Viljelijät → Tuot ja rahoitus →

Maksuaikataulu⁵⁸.

Muiden tukijärjestelmien alustavista maksuaikatauluista on kerrottu tarkemmin kyseisten tukien omissa oppaissa⁵⁹.

Tukikatko

EU:n rahoittamiin tukiin on asetettu tiettyjä euromääräisiä rajoitteita, joiden ylittyessä tukien yksikkötaso joudutaan leikkaamaan. Tuenhakijan on hyvä huomioida mahdolliset tukien yksikkötaso koskevat leikkaukset, kun hän tekee tukilaskelmia.

10.1 Tukien takaisinperintä

Tuen myöntänyt viranomais voi päättää tuen takaisinperinnästä esim. jos sinulle on maksettu tukea perusteettomasti tai enemmän kuin mitä sinulle olisi voitu myöntää tai et ole noudattanut tuen ehtoja. Takaisinperintämenettely koskee sekä kansallisia että EU:n kokonaan ja osittain rahoittamia tukia. Takaisinperittävälle määrälle voidaan periä korkolain (633/1982) 4 §:n 1 momentissa tarkoitettua vuotuista viivästyskorkoa. Ennen takaisinperintäpäätöksen tekemistä sinulle varataan tilaisuus antaa selvityksesi asiassa.

Takaisinperinnästä on säädetty laissa maatalouden tukien toimeenpanosta (192/2013) ja EU-säädöksissä.

10.2 Rahoituskuri ja lineaarinen leikkaus

Rahoituskuri muodostuu kahdesta eri osasta. Sen tarkoituksena on kerätä vuosittain varoja maataloustuotteiden tuotantoon tai jakeluun vaikuttavia merkittäviä kriisejä varten. Rahoituskuria sovelletaan myös silloin, kun suo-

rien tukien vuotuiset enimmäismäärät tulevat rahoitusennusteiden mukaan ylittymään. Mikäli kaikkia kriisitoimenpiteisiin kerättyjä varoja ei kuitenkaan käytetä em. tarkoitukseen, palautetaan käyttämättä jääneet varat takaisin viljelijöille.

Rahoituskurileikkaus tehdään prosenttivähennyksenä EU:n rahoittamiin suoriin tukiin. **Rahoituskuri leikataan tilalle myönnettävien EU:n rahoittamien suorien tukien yhteenlasketun määrän 2000 euroa ylittävältä osalta ennen tuen maksamista.** Tilalle myönnettyjen suorien tukien yhteenlasketusta määrästä ei siten tehdä leikkausta ensimmäisen 2000 euron osalta. Komissio antaa Euroopan parlamentille ja neuvostolle ehdotuksen leikkausprosentista viimeistään maaliskuun lopussa. Leikkausprosentti vahvistetaan viimeistään 1.12.2020. Vuonna 2019 leikkausprosentti oli 1,432635.

Tuet maksetaan tilalle tietyssä järjestyksessä. Jos tilalle maksetaan useampia suoria tukia yhteensä yli 2000 euroa, maksetaan tukia järjestyksessä ilman rahoituskurivähennystä, kunnes tilalle maksetut suorat tuet yhteensä ylittävät 2000 euron rajan. Rajan ylittävät tukisummat maksetaan tilalle kokonaan rahoituskuriprosentilla vähennettyinä. Täten osa suorista tuista saatetaan maksaa tilalle kokonaan ilman rahoituskurileikkausta ja osa suorista tuista kokonaan rahoituskuriprosentilla vähennettyinä riippuen tilalle maksettavien suorien tukien yhteissummasta ja tukityyppien (eri tukien) kappalemäärästä. Rahoituskuria tarkastellaan siten tilakohtaisesti eikä tukityyppikohtaisesti.

Mikäli suorien tukien maakohtainen yhteinen kokonaistukikatko ylittyy, leikataan kaikkia suoria tukia lineaarisesti. Lineaarinen leikkaus tehdään prosenttivähennyksenä ennen tuen

⁵⁸<https://www.ruokavirasto.fi/viljelijat/tuet-ja-rahoitus/maksuaikataulu/>

⁵⁹<https://www.ruokavirasto.fi/tietoa-meista/asiointi/oppaat-ja-lomakkeet/viljelijat/hakuoppaat/>

maksamista. Lineaarisen leikkauksen lopullinen taso selviää keväällä/kesällä 2021 ennen suorien tukien 2. erien maksamista. Vuonna 2019 leikkausprosentti on n. 0,30, jonka lopullinen taso selviää keväällä/kesällä 2020.

Vuonna 2020 rahoituskuri ja lineaarinen leikkaus koskevat seuraavia EU-rahoitteisia tukia:

- Perustuki
- Viherryttämistuki
- Nuoren viljelijän tuki (EU)
- Peltokasvipalkkio
- Nautapalkkio
- Lypsylehmäpalkkio (AB-tukialue)
- Lammas- ja vuohipalkkio

10.3 Vähämerkityksiset tuet eli de minimis -tuot

Jäsenvaltioiden on annettava komissiolle tiedot suunnitelmastaan myöntää valtiontukea tai voimassaolevien tukijärjestelmien muuttamisesta. Jos komissio toteaa, että valtion myöntämä tai valtion varoista myönnetty tuki ei sovellu yhteismarkkinoille taikka että tällaista tukea käytetään väärin, on tukijärjestelmä poistettava tai sitä on muutettava paremmin yhteismarkkinoille sopivaksi. Tästä ilmoitusvelvollisuudesta on tiettyjä poikkeuksia.

Vähämerkityksinen tuki (de minimis)

Yksi poikkeustapa valtiontuen myöntämisessä on myöntää se vähämerkityksisenä tukena (de minimis -tuki). Tällöin yhden tuensaajan saama tukimäärä on vähäinen ja myös käytettävissä olevan tuen kokonaismäärä on vähäinen suhteessa maataloustuotannon arvoon. Tällaiseksi vähäiseksi määräksi, joka ei vaikuta jäsenvaltioiden kauppaan eikä vääris-

tä tai uhkaa vääristää kilpailua, on maatalousalalla säädetty vuonna 2019 voimaan tulleen asetusmuutoksen mukaan 20 000 euroa. Ajanjakso, jonka aikana tämä tukimäärä voidaan myöntää, on kolme verovuotta. Verovuoden vaihtuessa tarkastelujakso siirtyy siten, että kolmen verovuoden jakso on kuluva verovuosi ynnä kaksi edellistä verovuotta. Mahdollisuus saada de minimis -tukea katsotaan siis tarkastelujaksokohtaisesti.

De minimis -tukea myönnetään myös muilla aloilla kuin maatalousalalla. Komission asetusten mukaan maataloustuotteiden tuotannon alan de minimis -tuet, kalastusalan de minimis -tuet ja ns. yleiset de minimis -tuet eivät saa yhteensä ylittää 200 000 euron rajaa tuensaajaa kohti tarkastelujakson eli kolmen verovuoden aikana.

De minimis -tukina on myönnetty mm. kriisitukia, hirvivahinkokorvauksia ja sokerijuurikkaan kuljetustukea. Jos kuluva ja kahden edellisen verovuoden ajanjakson aikana maatalousyritykselle on myönnetty maataloustuotteiden tuotannon alan de minimis -tukia 20 000 euroa, maatalousyritykselle ei voida myöntää enää uutta maataloustuotteiden tuotannon alan de minimis -tukea tarkastelujakson aikana. Myöntämistä saattaa rajoittaa myös myönnettyt yleiset de minimis -tuet, jos kaikkien de minimis -tukien 200 000 euron raja samalle tuenhakijalle on täyttynyt.

Tuensaajan ilmoitusvelvollisuus de minimis -tuista

Jos sinulle on aiemmin kuluva verovuotena tai kahtena edellisenä verovuotena myönnetty de minimis -tukea, sinun on ilmoitettava siitä uutta de minimis -tukea hakiessasi. Tuen myöntöpäätöksestä ilmenee, että tuki on myönnetty de minimis -ehdoin. Ilmoittamattomuus voi johtaa tuen takaisinperintään korkoineen.

De minimis-tuen myöntämiseen vaikuttavat säädökset

Yleinen de minimistuki (raja 200 000 e/ 3 verovuotta)

- Komission asetus (EU) 1407/2013 Euroopan unionin toiminnasta tehdyn sopimuksen 107 ja 108 artiklan soveltamisesta vähämerkityksiseen tukeen

Maataloustuotannon de minimistuki (20 000 e/ 3 verovuotta)

- Komission asetus (EU) 1408/2013 Euroopan unionin toiminnasta tehdyn sopimuksen 107 ja 108 artiklan soveltamisesta vähämerkityksiseen tukeen maatalousalalla, muutos (EU) 2019/316.

11. Neuvo2020 -maatilojen neuvonta

Maatilojen neuvontajärjestelmä eli Neuvo 2020 tarjoaa maataloille edullisia neuvontapalveluja useista eri aihealueista. Jokainen maatila voi hyödyntää neuvontaa yhteensä 10 000 euron edestä vuosina 2015–2020. Maksat saamastasi neuvonnasta vain arvonlisäveron osuuden. Neuvontakorvaus maksetaan suoraan neuvojalle tai hänen työnantajalleen.

Olet oikeutettu neuvontaan, jos:

- olet hakenut suoria tai ohjelmaperusteisia tukia
- harjoitat maataloutta mutta et saa tukia
- sinulle on myönnetty tukea tilanpidon aloittamiseen tai aloitat maatalouden harjoittamisen
- edustat yhdistystä, joka on tehnyt ympäristösopimuksen
- harjoitat tai ryhdyt harjoittamaan maataloutta kokonaan tai osaksi omistamassasi yhteisössä.

Neuvoja voi auttaa sinua:

- tilasi kilpailukyvyn kehittämisessä
- investoinnin alustavassa suunnittelussa
- sukupolvenvaihdoksen suunnittelussa
- maatilasi yhtiöittämismahdollisuuksien kartoittamisessa
- tukiehtoihin ja täydentäviin ehtoihin perehtymisessä
- ympäristö- ja ilmastonäkökulmien huomioimisessa tilallasi

- sopeutumisessa ilmastonmuutokseen ja sen mukanaan tuomiin haasteisiin
- tuotantoeläinten hyvinvoinnin ylläpitämisessä ja kehittämisessä
- tilasi energiatehokkuuden parantamisessa
- bioenergiantuotantoon ja -käyttöön liittyvissä asioissa
- kasvinsuojelunlainsäädäntöön ja integroituun torjuntaan perehtymisessä
- uusien innovaatioiden hyödyntämisessä.

Voit myös teettää tilallesi:

- suunnitelman maatilan nykyaikaistamisesta ja kilpailukyvyn parantamisesta
- neuvojaeläinlääkärin laatiman tuotantoeläinten terveydenhuoltosuunnitelman
- energiasuunnitelman
- ympäristösuunnitelman.

Kaikki maatilojen neuvontajärjestelmään hyväksytyt neuvojat ovat Ruokaviraston ylläpitämässä neuvojarokisterissä, joka on saatavilla osoitteesta <http://tilaneuvojat.ruokavirasto.fi/#/fi>⁶⁰. Voit hakea tilallesi sopivia neuvoja kunnan, neuvontaosion tai asiasanan perusteella. Ota yhteyttä neuvojaan ja varaa neuvontakäynti tilallesi. Kaikki neuvojat ovat sitoutuneet tarjoamaan laadukasta, luotettavaa ja luottamuksellista neuvontaa. Neuvoja ei saa kertoa tilaasi koskevia asioita ulkopuolisille.

⁶⁰<http://tilaneuvojat.ruokavirasto.fi/#/fi>

12. Väärinkäyttöksiin puuttuminen

Väärinkäytöksellä tarkoitetaan kaikkia tahattomia ja tahallisia toimia, joiden seurauksena tukirahat eivät ohjaudu säädettyyn tarkoitukseen. Petoksella tarkoitetaan tässä yhteydessä epäilyä siitä, että väärinkäyttö on aiheutettu tahallisella toiminnalla, ja sillä saavutetaan taloudellista etua tai aiheutetaan taloudellista vahinkoa. Julkiseen tukeen kohdistuvissa petoksissa on useimmiten kyse avustuspetoksesta. Myös petoksen yritys on rangaittava teko.

Tuenhakija voi syyllistyä avustuspetokseen, jos hän

- antaa tuesta päättävälle väärää tietoa
- salaa tuen saantiin, määrään tai ehtoihin vaikuttavan tiedon
- jättää ilmoittamatta olosuhteiden muutoksesta, josta on velvoitettu ilmoittamaan,

ja siten hankkii tai yrittää hankkia itselleen tai toiselle taloudellista hyötyä.

Tukihakemuksen käsittelyn yhteydessä tai valvonnassa havaittujen mahdollisten väärinkäytösten osalta viranomaisen tekee arvion, onko tarpeen tehdä tutkintapyyntö esitutkintaviranomaiselle. Esitutkintaviranomainen selvittää onko rikosta tapahtunut. Tukiin tulevat seuraamukset ja tuen takaisinperintä eivät ole este rikosprosessille ja rikosoikeudellisten seuraamusten määräämiselle.

Esimerkkejä mahdollisista väärinkäytöstilanteista:

- tuenhakija väärentää asiakirjan (vuokrasopimus, valtakirja, lohko-kohtaiset muistiinpanot, viljavuustutkimus, peltoaan laatutesti)
- tuenhakija hakee tukea lohkoista, joka ei ole tuenhakijan hallinnassa
- tuenhakija ilmoittaa peltona muuta kuin maatalousmaata
- tuenhakija ilmoittaa lohkolle eri kasvia kuin sinne oikeasti on kylvetty, jotta hän saa korkeampaa tukea
- tuenhakija ei toteuta tekemänsä sitoumuksen tai sopimuksen toimenpiteitä (ympäristökorvaus, eläinten hyvinvointikorvaus)
- tuenhakija tekee väärää eläinrekisteri-ilmoituksia tuen saamiseksi
- tuenhakijalla ei ole ollenkaan eläimiä hallinnassaan, mutta hän ilmoittaa eläinmääriä viranomaiselle tuen saamiseksi (tuissa, jotka eivät rekisteriperusteisia)
- tuenhakija antaa tarkoituksella puutteellisia tukihakemustietoja tuen saamiseksi
- tila jaetaan keinotekoisesti tuen saamiseksi ja järjestelyn ilmeisenä tarkoituksena on tukiehtojen tai tukijärjestelmän tavoitteiden kiertäminen.

Jos havaitset tukiehtojen vastaista toimintaa, voit ilmoittaa siitä kunnan maaseutuelinkeinoviranomaiselle tai ELY-keskukselle.

13. Kylvövelvoitteet, ilmoitetun kasvin muuttaminen ja maataloustukien peruminen

Milloin kylvö on viimeistään tehtävä?

Kylvä tai istuta kasvit viimeistään 30.6. Kylvöpäivään on kuitenkin poikkeamismahdollisuus:

- Jos poikkeukselliset sääolosuhteet estävät kylvämisen viimeistään 30.6., kylvä heti olosuhteiden salliessa.
- Poikkeuksellisenä sääolosuhteena pidetään tilannetta, jossa pitkään jatkuneiden runsaiden sateiden ja vähäisen haihdunnan vuoksi pellon märkyys on estänyt kylvämisen.
- Voit käyttää apuna virallisia säätilastoja tai ottaa valokuvia lohkon tilanteesta, jolloin voit tarvittaessa osoittaa valvontatilanteesta, että kyseessä on ollut märkyydestä johtuva poikkeuksellinen sääolosuhde.
- Poikkeaminen 30.6. viimeisestä kylvöpäivästä koskee viljeltyä maatalousmaata ja viherkesantoja.

Pitääkö kylvää uudestaan sateiden tai kuivuuden takia?

Sinun ei tarvitse kylvää uudelleen päätukihaussa ilmoittamaasi kasvia tai perua kasvin alalta tukia, jos olet viljellyt alaa hyvän maatalouskäytännön mukaisesti, mutta sateet tai kuivuus ovat tuhonneet kasvuston. Halutesasi voit kuitenkin perustaa kasvin uudelleen. Voit tehdä kasvuston tuhoutumisesta ilmoituksen kuntaan. Dokumentoi joka tapauksessa kasvuston tuhoutumiseen johtaneet tapahtumat ja hoida alaa hyvän maatalouskäy-

tännön mukaisesti.

Talvehtimistuhoista kärsineiden kasvien osalta pääosalla (yli puolet) kasvulohkoa tulee kasvaa korjuu- ja markkinakelpoinen kasvusto, jotta koko kasvulohkolle voidaan maksaa ympäristökorvaus, luonnonhaittakorvaus ja luomukorvaus. Muussa tapauksessa peru korvaukset tai kylvä uusi kasvi.

Hyvän maatalouskäytännön mukaan sinun on muokattava, lannoitettava ja kylvettävä pelto tarkoituksenmukaisella tavalla, niin että pellolle on mahdollista saada tasainen itäminen ja kasvusto. Maatalousmaan kasvinsuojelusta on huolehdittava ja rikkakasvien leviäminen on estettävä siinäkin tapauksessa, jos kasvusto on tuhoutunut.

Mitä jos lohkolla on eri kasvi kuin minkä ilmoitin?

Ilmoita kuntasi maaseutuelinkeinoviranomaiselle, jos huomaat tukihaun päättymisen jälkeen, että

- olet ilmoittanut hakemukselle kasvin, jota ei tukiehtojen mukaan voi ilmoittaa
- olet ilmoittanut virheellisen kasvin hakemukselle
- et ole päässyt kylvämään tukihakemuksessa ilmoittamaasi kasvia.

Ilmoittaessasi hakemuksessa olevasta virheestä voit välttää virheen seuraamukset ilmoittamalla virheestä oma-aloitteisesti ja kirjallisesti kunnan maaseutuelinkeinoviranomaiselle.

Menettele samoin, jos hakemus on muuttunut virheelliseksi sen jättämisen jälkeen. Ilmoitus hakemuksella olevasta virheestä voidaan ottaa huomioon, jos olet ilmoittanut siitä kuntaasi ennen kuin sinulle on ilmoitettu paikalla tehtävästä tarkastuksesta tai muun tarkastuksen tuloksista.

Kun ilmoitat hakemuksella olevasta virheestä, kuntasi maaseutuelinkeinoviranomainen korjaa hakemuksesi tiedot oikeiksi. Kuitenkin siinä tapauksessa, että kasvulohkon tuki- tai korvaustaso kasvaa kasvilajin muutoksen takia, korkeampi tuki/korvaus hylätään.

Poikkeuksellisesti kasvulohkon tuki-/ korvaustaso voi kasvin muuttamisen myötä kasvaa, jos olet ilmoittanut päätukihaussa virheellisen kasvin ja virhe voidaan tulkita ilmeiseksi virheeksi.

Huomioi virheestä ilmoittaessasi viherryttämistuen viljelyn monipuolistamisen ja ekologisen alan vaatimukset. Tilan koosta, sijainnista ja tuotantosuunnasta riippuen maatilallasi on oltava 30.6. ja 31.8. välisenä aikana viljelyssä tietty määrä viljelykasveja vaadittuina prosenttiosuuksin. Mikäli maatilallasi on ekologisen alan vaatimus, ekologista alaa on oltava vähintään 5 % peltoalasta ja kasvusto on säilytettävä ehtojen mukaisesti. Päätukihaussa ilmoittamasi prosenttiosuudet eivät välttämättä enää päde, kun hakemuksellasi ollut virhe korjataan.

Milloin maataloustukia pitää perua?

Alla on kerrottu tilanteita, joissa tuet tulee perua. Pinta-alaperusteiset tuet voit perua lomakkeella 145 tai vapaamuotoisella ilmoituksella. Voit perua tuen koko peruslohkolta, koko kasvulohkolta tai vain joltain kasvulohkon osalta. Kaikki pinta-alaperusteiset tuet

on mahdollista perua samalla lomakkeella.

EU:n suorat tuet ja ohjelmakorvaukset

Maatalousmaan on täytettävä kaikki tukikelpoisuusehdot koko sen kalenterivuoden (1.1.–31.12.), jolta haet tukia. Maatalousmaata ovat pellot, pysyvät nurmet ja laitumet, pysyvät kasvit ja tilapäisesti viljelemätön ala. Maatalousmaan tukikelpoisuusehtoja ovat viljelykelpoisuus, alan säilyminen avoimena ja täydentävien ehtojen noudattaminen. Peru tuet siltä alalta, jolla et voi noudattaa näitä ehtoja.

Kansalliset tuet

Kansallisten pinta-alatukien eli pohjoisen hehtaarituen, nuorten viljelijöiden tuen ja yleisen hehtaarituen tukikelpoisuusehtoina ovat vain tietyt täydentävien ehtojen vaatimukset, muun muassa suojakaistojen ja pientareiden jättäminen, sängen polttokiello ja hukkakauran torjuminen. Yksittäisissä tuisa on lisäksi omia tukikelpoisuusehtoja, joita sinun on noudatettava, jotta tuki voidaan myöntää. Esimerkiksi avomaan vihannesten sato tulee korjata, jos olet hakenut pohjoista hehtaaritukea. Peru tuet siltä alalta, jolla et voi toteuttaa näitä ehtoja. Lohkolle voidaan kuitenkin maksaa pohjoinen hehtaarituki vaikka sadonkorjuuta ei ole tehty, jos sadonkorjaamattomuus johtuu sääolosuhteista.

Voit varmistaa yksityiskohtaiset tukiehdot kunkin tuen kohdalta Viljelijätukien hakuoppaasta⁶¹. Täydentävistä ehdoista⁶² on kerrottu tarkemmin omissa oppaassaan.

⁶¹<https://www.ruokavirasto.fi/tietoa-meista/asiointi/oppaat-ja-lomakkeet/viljelijat/hakuoppaat/hakuopas/>

⁶²<http://ruokavirasto.mobiezine.fi/zine/41/cover>

Ylivoimaisesta esteestä ja poikkeuksellisesta olosuhteesta ilmoittaminen

Ylivoimaisen esteen tai poikkeuksellisen olosuhteen tilanteesta ilmoitettua kasvia ei tarvitse kylvää lainkaan.

Ilmoita ylivoimaisesta esteestä ja poikkeuksellisesta olosuhteesta kirjallisesti toimivaltaiselle viranomaiselle ja esitä niistä kyseistä viranomaista tyydyttävät todisteet viidentoista työpäivän kuluessa siitä, kun niiden toimittaminen on mahdollista. Voit tehdä ilmoituksen itse tai sen voi tehdä myös oikeudenomistajasi. Toimivaltaisesta viranomaisesta löydät tiedon Viljelijätukien hakuoppaan liitteestä F.⁶³ Lisätietoa ylivoimaisesta esteestä ja poikkeuksellisesta olosuhteesta on myös Viljelijätukien hakuoppaassa luvussa 5.5 Ylivoimainen este ja poikkeukselliset olosuhteet.

Vedotessasi ylivoimaiseen esteeseen tai poikkeukselliseen olosuhteeseen sinulle annetaan

välitoimenpiteenä tiedoksi kanta, onko kyseessä ylivoimainen este vai ei. Välitoimenpiteenä annettu tieto ei ole vielä muutoshakukelpoinen päätös, vaan voit halutessasi hakea asiaan oikaisua tukipäätöksen yhteydessä.

Ympäristökorvauksen ja luomukorvauksen peruminen ylivoimaisen esteen tai poikkeuksellisen olosuhteen tilanteessa:

Jos olet voinut toteuttaa lohkolla vain osan ympäristösitoumuksen, luonnonmukaisen tuotannon korvauksen tai ympäristösopimusten toimenpiteiden ehdoista ylivoimaisen esteen tai poikkeuksellisten olosuhteiden vuoksi, ilmoita toteuttamattomat toimet lomakkeella 477⁶⁴. Tällöin korvausta vähennetään tekemättömien toimien osalta. Jos et ole voinut toteuttaa lohko kohtaisia toimenpiteitä lainkaan, peru korvaus lohkolta lomakkeella 145⁶⁵ ohjeen mukaisesti.

⁶³<https://www.ruokavirasto.fi/globalassets/tietoa-meista/asiointi/oppaat-ja-lomakkeet/viljelijat/tuet-ja-rahoitus/oppaat-ja-esitteet/viljelijatukien-hakuopas-liite-f.pdf>

⁶⁴<https://www.ruokavirasto.fi/globalassets/tietoa-meista/asiointi/oppaat-ja-lomakkeet/viljelijat/tuet-ja-rahoitus/lomakkeet/477.pdf>

⁶⁵<https://www.ruokavirasto.fi/globalassets/tietoa-meista/asiointi/oppaat-ja-lomakkeet/viljelijat/tuet-ja-rahoitus/lomakkeet/145.pdf>

Lukuohjeet ja tulostus

Voit lukea Viljelijätukien hakuopasta kaikilta päätelaitteilta näyttökoosta riippumatta. Taulukot, kaaviot ja kuvat suurentuvat, kun klikkaat niitä.

Jos luet julkaisua tietokoneeltasi, voit siirtyä seuraaville sivuille näytön alareunan tai näppäimistön nuolinäppäimillä. Avaamalla va-

semmalta Sisällys-välilehden voit siirtyä suoraan haluamaasi lukuun klikkaamalla sitä. Kosketusnäytöllisellä päätelaitteella siiryt seuraavalle sivulle pyyhkäisemällä kuvaruutua oikealle tai vasemmalle.

Tulosta Tuenhakijan perusopas tästä.⁶⁶

Tulosta Päätukihaun tuet 2020 tästä.⁶⁷

⁶⁶<https://ruokavirasto.mobiezine.fi/zine/618/cover>

⁶⁷<https://ruokavirasto.mobiezine.fi/zine/519/pdf>

Muutokset Viljelijätukien hakuoppaassa 2020

Viljelijätukien hakuopas on julkaistu 26.3.2020. Tähän listaan on koottu julkaisun jälkeen tulleet muutokset.

Tuenhakijan perusopas:

Päätukihaun tuet:

–

Julkaisun tiedot

Viljelijätukien hakuopas 2020

Kuvat: MMM / Ruokavirasto / Studio Tomi Aho (johdanto), kuvapankkikuva (Lukuohjeet ja tulostus), MMM_kuva-arkisto (muut kuvat)

Julkaisija:
Ruokavirasto
PL 100
00027 RUOKAVIRASTO

Puh. 029 530 0400
www.ruokavirasto.fi

